

후지시의 쓰레기 버리는 방법

ふじし

富士市

わ

かた

べんりちょう

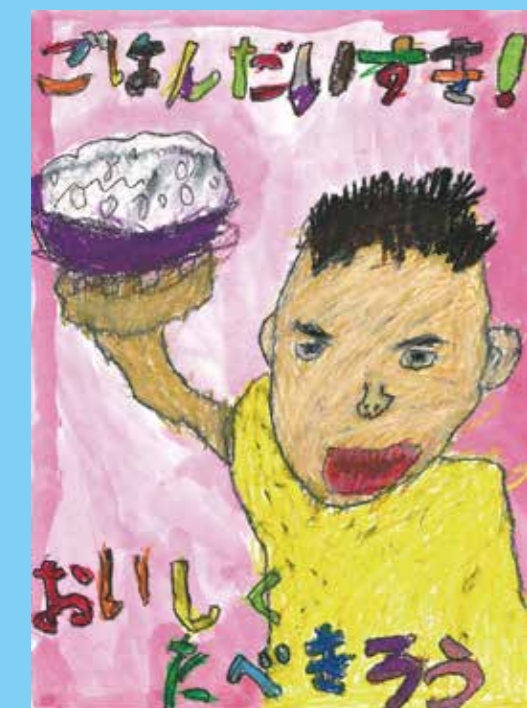
ゴミの分け方便利帳

2024.3

韓国語



NO! food loss



쓰레기 분류	P1
후지시의 쓰레기 버리는 방법 · 지정봉투	P2
쓰레기 분리 앱 San-Aru를 이용하세요.	P3
타는 쓰레기	P4.5
플라스틱제 용기포장	P6.7
폐지류	P8.9
의류·이불류	P10.11
매립 등	P12~16
캔·금속류	P17
패트병	P18
병	P19
가전 리사이클 대상 품목의 버리는 방법	P20
오토바이의 리사이클	P21
PC의 처분 방법에 대해	P22
시에서는 수거하지 않는 주요 쓰레기·시에서는 처리할 수 없는 쓰레기	P23
신환경 클린센터 쓰레기 반입에 대해서	P24.25

MEMO

Handwriting practice area with dashed lines and various icons (trash, recycling, paper, water, fire, etc.) for tracing and writing.

쓰레기 분류

섞으면 쓰레기, 나누면 자원



지역의 쓰레기 배출일은 "쓰레기 달력"에서 확인하세요.

달력이 없으신 분은 후지시청 폐기물 대책과에 문의하세요.

후지시청 웹사이트에서도 확인할 수 있습니다.



후지시의 쓰레기 버리는 방법

쓰레기는 수거 당일 아침 **8시 30분**까지 배출해 주세요.
공휴일에도 수거합니다. (일요일, 연말연시에는 수거하지 않습니다.)

맨션 건물에 자체 물이 있는 경우는 그 규칙에 따르세요.
연말연시 수거 일정은 「홍보 후지」나 시 홈페이지에서 확인하세요.

태풍 접근 시 및 폭우 등의 경보 발령 시 쓰레기 수거에 대하여

태풍 접근 시 및 폭우 등의 경보 발령 시에도 수거 경로로 이용하는 도로가 붕괴·침수 등으로 인해 수거 작업을 실시할 수 없는 경우를 제외하고 원칙상 모든 쓰레기를 수거합니다. (특별 경보 발령 시를 제외)

아울러 배출 시에는 다음과 같이 이해와 협조를 부탁드립니다.

- 위험 방지를 위해 절대로 수거 전날에는 배출하지 마세요.
- 자신의 안전 확보를 최우선하며 무리하지 말고 다음 수거일에 배출해 주세요.

지정봉투

타는 쓰레기·캔·플라스틱제 용기포장·그 외의 종이·의류의 쓰레기 배출에 대해서는 지정봉투제를 도입하고 있습니다.

지정봉투는 「타는 쓰레기 전용봉투」와「자원물 전용봉투」의 2 종류이며, 슈퍼나 홈 센터등에서 구입할 수 있습니다.

각 지정봉투의 크기는 **45리터(대), 30리터(중), 15리터(소)**의 3 종류입니다.

쓰레기를 친환경 클린센터로 직접 가져가는 경우에도 지정 봉투를 사용해 주세요.

타는 쓰레기 전용봉투



자원물 전용봉투

자원물 전용봉투로 버리는 것
플라스틱제 용기포장 그 외의 종이
캔 의류



다른 지역의 지정 봉투는 사용할 수 없습니다.

쓰레기 분리 앱 **San-Aru**를 이용하세요.



스마트폰 전용 쓰레기 분리 앱 'San-Aru'를 무료로 제공하고 있습니다.
평소 쓰레기 배출에 관한 고민을 해결해 드립니다!



対応言語

- 日本語
- 英語
- 中国語 (簡体字)
- ポルトガル語
- スペイン語
- ベトナム語
- 韓国語
- インドネシア語



이용할 수 있는 기능

쓰레기 달력

쓰레기 수거일을 달력으로 표시

쓰레기 분리 방법 안내서

본 책자를 앱에서 열람 가능

쓰레기 배출일 알림

쓰레기 수거일을 전날이나 당일에 알림으로 안내

다운로드 방법

스마트폰이나 태블릿 단말기 등을 이용하여 다음과 같은 방법으로 무료로 다운로드할 수 있습니다.

- 우측의 2차원 바코드 스캔하기
- App Store 또는 Google Play에서 'San-Aru'로 검색해서 다운로드하기



초기 설정 (지구(地区) 설정)

- ① '설정'의 지역 설정을 탭
- ② 도도부현에서 시즈오카현→후지시를 선택
- ③ 거주 지구와 소속된 자치회를 선택하면 완료



타는 쓰레기



버리는 방법

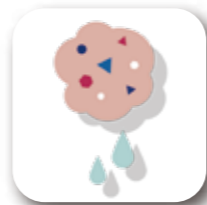
후지시 지정 「타는 쓰레기 전용봉투」에 넣어, 주 2회 타는 쓰레기 집적소에 버린다.
「타는 쓰레기 전용봉투」이외의 봉투(레지봉투·투명봉투등)은 버리지 말아 주세요.



배출할 수 있는 것

음식물쓰레기

레지봉투도, 음식물쓰레기등을 담은 작은 봉투로서 이용은 가능합니다.
음식물 쓰레기는 가능한 한 젖지 않도록 해주세요.
「음식물쓰레기의 약 8할은 수분입니다」물을 짜 주세요.
(음식쓰레기를 버리기 전에 짜기를)



고무류



플라스틱 제품

플라스틱 마크가 붙어 있지 않은 것

플라스틱 제품 자체는 타는 쓰레기입니다.

단, 1면이 50cm를 넘는 쓰레기는 매립 등(대형 쓰레기)으로 배출해 주세요. (P12)

50cm 이하로 줄일 수 있다면 타는 쓰레기로 배출할 수 있습니다.
(1단으로 구성된 의류 케이스는 50cm가 넘더라도 타는 쓰레기로 배출할 수 있습니다)



자원이 안 되는 종이·천종류

기름이나 도료등에서 더러워진 종이, 천종류
더러워져 냄새가 심한 헌 옷 화장지
종이 기저귀 다리미용 프린트지



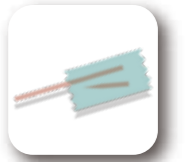
목재·목제품

모든 변의 길이가 50cm 이하, 두께 10cm 이하가 되도록 잘라 주세요.
처리가 힘들다면, 유료로 민간사업자에게 처리를 의뢰해 주세요.)
목재 가구는 그대로 매립 등(대형 쓰레기)으로 배출해 주세요.



대꼬치

안전하게 수집할 수 있도록 종이 등에 싸든지, 앞부분을 짧게 꺾어,
테이프등으로 묶어서 봉투에 넣어 주세요



융단, 카펫 등 크기가 큰 타는 쓰레기

융단·카펫은, 6~8 등분 정도의 크기로 잘라, 지정봉투에 넣어
버리든지, 끈으로 묶어 버린다.
전기 카펫은 매립 쓰레기에



쿠션, 베개, 방석, 봉제인형

- 타는 쓰레기입니다. 의류로는 배출할 수 없습니다.
- 15cm 이하의 소형 인형은 의류 배출일에 소품류로 배출해 주세요.
- 비즈 쿠션은 크기에 관계없이 집적소에 배출할 수 없습니다.
직접 친환경 클린센터에 반입해 주세요.
(과열로 인해 비즈가 비산하는 것을 방지하기 위해)
- 매트리스는 두께 5cm 미만의 스프링이 들어 있지 않은 것이 타는 쓰레기.
그 이외의 것은 매립 등(대형 쓰레기).



배출할 수 없는 것



플라스틱제 용기포장

폐지류

의류·이불류

일회용ライター

페트병



주의 사항

- 타는 쓰레기의 금속 혼입은 소각 설비 고장의 원인이 됩니다.
- 금속은 크기가 작아도 자원으로 매각할 수 있으므로 제거할 수 있는 것은 가능한 한 제거하여 금속류 배출일에 배출해 주세요.

플라스틱제 용기포장



플라스틱 제품이나 화학원료 등에 리사이클합니다
 상품이 들어가 있던 용기나 봉투이며, 플라스틱제의 것이 대상입니다.

버리는 방법

- 후지시 지정 「자원물 전용봉투」에 넣고, 주 1회 자원물 집적소에 버린다.
- 이 마크(플라스틱 마크)가 붙어 있는 것이 대상입니다.
- 봉투에 들어가지 않는 큰 발포스티롤 등은 그대로 버려 주세요.



내놓기 전에

내용물을 비워 필요하면 물로 이물질(이물질을 제거하기 어려운 것은 타는 쓰레기에 버려 주세요)

※ 더러움의 기준으로서 지정봉투에 넣었을 때에, 다른 것으로 옮기지 않는 정도이면 문제 없습니다.

배출할 수 있는 것



배출할 수 없는 것

- 이물질을 제거하기 어려운 것은 타는 쓰레기에 버려주세요

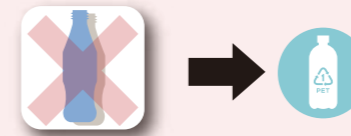


- 플라스틱 상품 그 자체(카세트 테이프나 장난감등)는 대상이 되지 않습니다



- 1변이 50cm가 넘는 쓰레기는 매립 등(대형 쓰레기)으로 배출해 주세요. (1단으로 구성된 의류 케이스는 기준을 넘는 크기라도 타는 쓰레기)

- 페트병 본체는 페트병 내는 날에 구겨서 배출해 주세요. 단, 라벨과 뚜껑은 플라스틱제 용기포장 내는 날에 배출해 주세요.



주의 사항

- 대상물에 찢이 붙어있어 폐기 어려운 경우는, 그대로 플라스틱제 용기포장에 버려 주세요.
- 봉투에 들어가지 않는 큰 발포스티롤 등은 그대로 버려 주세요.

폐지류



폐지 배출 장소에 대해서

시의 회수(집적소)

집적소에 배출된 폐지량에 따라, 지역에 보장금이 나옵니다. 집적소에서의 폐지 배출에 협력해 주세요.
 시에서 수거할 때는 금속이나 플라스틱이 약간 붙어있는 폐지도 배출할 수 있습니다.

지역의 집단 회수

어린이회나 PTA 등, 지역의 단체에서 실시됩니다. (회수 품목을 확인해 주세요)

민간기업 등이 설치한 폐지 수거함

수거함마다 수거 품목이 다릅니다.
 금속이나 플라스틱은 분리하여 배출해 주세요.

배출할 수 있는 것

종류별로 나누어 종이끈으로 묶어서 배출한다.

신문지



신문 전단지를 포함합니다

잡지



도서, 노트, 단행본, 백과사전을 포함합니다
 얇아도 중심을 철사로 고정하여 제본되어 있는 것을 포함합니다

골판지



접어 주세요.

종이 팩



씻어서 펴서 버려 주세요
 안쪽이 알루미늄 가공되고 있는 것은 그 외의 종이에

그 외의 종이

그 외의 종이란, 종이상자나 엽서 등 신문, 잡지, 골판지, 종이 팩에 해당되지 않는 폐지류입니다.

다음 중 한 가지 방법으로 배출할 수 있습니다.

- 포장지등으로 싸 묶는다
- 봉투에 넣어 묶는다
- 자원 봉투에 넣는다.

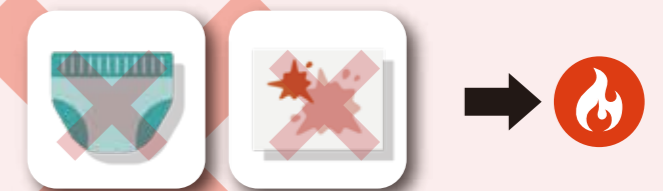
그 외의 종이의 종류의 일례

시에서 수거할 때는 금속이나 플라스틱이 약간 붙어있는 폐지도 배출할 수 있습니다.



△ 분쇄기로 파쇄한 종이는 자원물 전용봉투에 넣고 흩어지지 않도록 봉투 입구를 단단히 묶어 주세요.

배출할 수 없는 것



티슈 물티슈 종이 기저귀 더러워진 종이 다리미용 프린트지 부직포(마스크 등) 종이 리사이클에 지장이 생길 우려가 있으므로 타는 쓰레기로서 버려 주세요

주의 사항

이러한 배출 방법은 삼가해 주세요(금지되어 있는 배출 방법)

- 천테이프나 비닐 끈으로 묶는다
- 골판지를 용기로서 사용한다
- 다른 종류의 종이를 혼합해 버린다

의류·이불류



버리는 방법(의류)

의류 전반 및 천류, 구두류, 소품류의 종류별로 후지시 지정 「자원물 전용봉투」에 넣어, 입구를 묶어 버린다

의류는 마치즈쿠리센터 등의 공공시설에 설치되어 있는 의류 수거함에 배출할 수 있습니다.



배출할 수 있는 것

의류 전반, 천 종류



세탁하고 말린 후에 배출해 주세요.
T셔츠, 슈트, 다운 재킷, 기모노, 양말, 타월 등

구두류



가죽신발, 스니커, 펌프스 샌들, 슬리퍼
신을 수 없는 것은 가연성 쓰레기
(구두류가) 한쪽 밖에 없는 경우는 타는 쓰레기에

벨트, 모자, 가방등의 소품



벨트, 비즈니스 가방, 스포츠 가방, 배낭, 토트백, 모자,
봉제인형(15 cm이하의 것) 등
망가진 것은 가연성 쓰레기

배출할 수 없는 것

매트리스
금속이 들어 있지 않은 것
방석 쿠션 장화 커튼 카페트 여행용 가방

※ 두께 5 cm 이상의 매트리스, 스프링이 들어간 매트리스는 매립 등(대형 쓰레기)
※ 비즈 쿠션은 크기에 관계없이 친환경 클린센터로 직접 반입해 주세요.



이불류

버리는 방법 (이불류)

이불·담요는 끈으로 묶어 그대로 버린다
이불이나 담요는 월 1회 수거일에 집적소에 배출해 주세요.
이불이나 담요는 마치즈쿠리센터 등의 수거함에 배출할 수 없습니다.

배출할 수 있는 것

요, 덮는 이불, 고타츠 이불, 담요 등

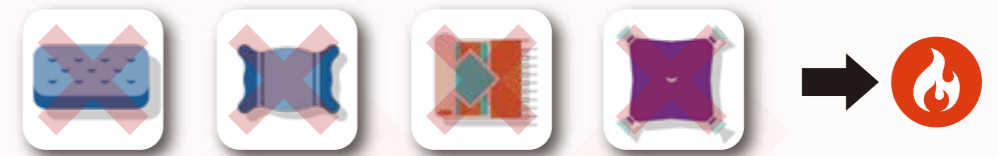


주의 사항

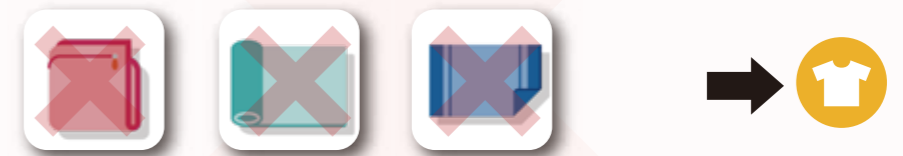
- 봉투에 넣지 마세요.
- 비오는 날은 버리지 말아 주세요(버릴 때 비가 내리고 있으면 버릴 수 없습니다)
- 털(오리털 등) 이불은 털 이불만 따로 묶어주세요.
- 이불을 묶을 때 이물질이 섞이지 않도록 주의해 주세요.

배출할 수 없는 것

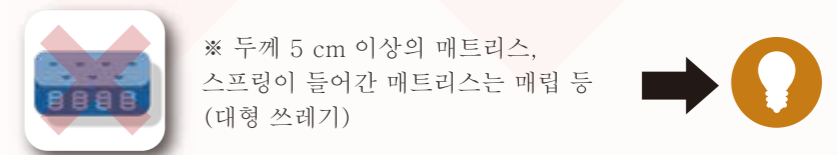
우레탄 매트리스나 베개는 가연성 쓰레기로 배출해 주세요.



이불 커버나 시트는 의류로 배출해 주세요.



스프링 매트리스는 매립 쓰레기 배출일에 내놓아 주세요.



※ 두께 5 cm 이상의 매트리스,
스프링이 들어간 매트리스는 매립 등
(대형 쓰레기)

매립 등

①~⑦의 품목별로 수거하여 각각 파쇄 등의 처리를 실시합니다.

처리 후, '재활용 쓰레기', '타는 쓰레기', '매립 쓰레기'로 분류됩니다.



버리는 방법

- 종류별로 적절한 배출 방법에 따라 월 1회 수거일 아침 8시 30분까지 자원 집적소에 배출해 주세요.
- 종류별로 놓아 둘 것.
- 판단하기 어려울 때는 친환경 클린센터(TEL0545-35-0081)에 문의해 주세요.

배출할 수 있는 것

① 매립

자잘한 것은 내용을 확인할 수 있는 투명한 봉투에 넣어 버린다.
깨진 병, 칼날, 전구 등은 종이로 싸고, 내용물을 명기하여, 투명한 봉투에 넣어 주세요.
스키플레이트, 밥공기, 전구, 여행가방 등



② 소형 가전

전지나 전원으로 움직이는 것이 대상입니다. 건전지는 빼 주세요.
충전식 물건은 충전 상태를 제로로 하여 배출해 주세요.
8할 이상이 금속으로 되어 있는 것은 캔·금속의 날에 버립니다.



③ 대형 쓰레기 (가구)

반입 가능하면 사전에 연락하여, 환경 클린 센터에 반입한다



1면이 50cm 이상의 플라스틱 제품 등

텔레비전·냉장고·냉동고·세탁기·의류 건조기·에어컨·오토바이 등은 시에서는 수집하지 않습니다.가전 리사이클링 대상 품목(텔레비전·냉장고·냉동고·세탁기·의류 건조기·에어컨)에 대해서는 P20, 오토바이에 대해서는 P21를 참고로 하여, 적정하게 처리해 주세요.

④ 스프레이 캔

유해한 쓰레기입니다. 다른 것과 섞지 말고 배출해 주세요.



⑤ 형광관

유해한 쓰레기입니다. 다른 것과 섞지 말고 배출해 주세요.



⑥ 일회용 라이터

유해한 쓰레기입니다. 다른 것과 섞지 말고 배출해 주세요.



⑦ 건전지 / 동전형 건전지

유해한 쓰레기입니다. 다른 것과 섞지 말고 배출해 주세요.

집적소에 배치해 둔 붉은색 캔통에, 전지만 넣어 주세요
알칼리건전지
망간건전지
리튬1차전지
동전형 리튬1차전지(CR 또는 BR로 시작하는 제품번호)
버튼형 건전지와 소형 충전식 전지는 배출할 수 없습니다. 14페이지를 참고해 주세요.



배출할 수 없는 것

● 내용물이 들어있는 스프레이 캔

내용물이 들어있는 것은 시에서 처리할 수 없습니다. 다음과 같이 처리해 주세요.

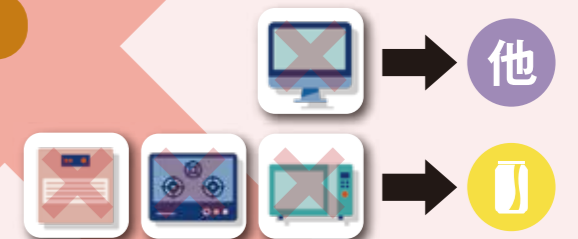
휴대용 버너의 봄베	친환경 클린센터에 문의해 주세요 0545-35-0081
페인트, 모발 염색제, 살충제	실외에서 필요 없는 신문에 분사하는 등의 방법으로 내용물을 비워 주세요. 비운 내용물은 가연성 쓰레기로 배출해 주세요.

● 자동차 배터리

판매점에 문의하세요.

● 소형 가전으로 수거하지 않는 것

- PC PC에 대해서는 P22를 봐 주세요
- 소재의 8할 이상이 금속으로 되어 있는 것
캔·금속류 전자레인지 등



● 텔레비전·냉장고(냉동고)·세탁기·의류 건조기·에어컨

텔레비전·냉장고·냉동고·세탁기·의류 건조기·에어컨·오토바이 등은 시에서는 수집하지 않습니다.
가전 리사이클링 대상 품목(텔레비전·냉장고·냉동고·세탁기·의류 건조기·에어컨)에 대해서는 P20, 오토바이에 대해서는 P21를 참고로 하여, 적정하게 처리해 주세요.



수은 사용 제품
수은 온도계, 수은 혈압계

사고 예방을 위해 쓰레기 집적소나 수거함에는 배출하지 마세요.

팽창 및 파손된 충전지

신환경 클린센터 또는 후지 시청 10층 폐기물 대책과에 직접 반입해 주세요.

두께 10cm 이상의 목제품
절구, 목각 입상, 바둑판 등

시에서는 회수하지 않습니다. 민간사업자에게 처리를 의뢰하세요.

【유료】
의뢰처: 다이코 제지(주) 재활용센터
주소: 후지시 다테하라 244-3
☎0545-66-1080

업자의 시공 과정에서 발생한 쓰레기

업자에게 의뢰 후 시공한 결과로서 발생한 쓰레기는 시에서는 일절 회수하지 않습니다.
시공업자에게 반드시 폐제품 및 작업 공정에서 발생한 쓰레기 철거까지 의뢰하시기 바랍니다.

【업자의 시공 과정에서 발생한 쓰레기의 예】

다다미, 욕조, 변기, 세면대, 레인지 후드, 방충망(철망 포함), 새시, 창유리, 빌트인 레인지, 빌트인 식기세척기, 급탕기, 문 등의 건축 자재, 벽지, 바닥재, 태양광 패널, 간이 차고, 기타 리폼으로 인해 발생한 모든 쓰레기

직접 DIY한 경우

품목에 따라서는 시에서 인수할 수 있습니다.

시에서 인수하기 위해서는 '직접 구입 및 교환했다고 증명할 수 있는 것'을 제시해야 합니다. (제품 및 재료 구입 시의 영수증 등)

따라서 DIY로 발생한 쓰레기는 쓰레기 집적소에 배출할 수 없습니다.

신환경 클린센터에 사전에 상담 후, 반입해 주세요. (☎ 0545-35-0081)

시에서 수거하지 않는 건전지

다음 건전지는 시에서 수거하지 않습니다. 각각 재활용 협력업소로 가져가 주세요.
재활용 협력업소 확인은 버튼형 건전지의 경우에는 전지 공업회를, 소형 충전식 전지의 경우에는 JBRC의 웹사이트를 참고해 주세요.
가져갈 때는 먼저 매장에 연락해 주세요.

버튼형 건전지

건전지의 전극에 셀로판테이프를 붙이고 절연하여 협력업소로 가져간다.
산화은전지(SR) / 공기아연전지(PR) / 알칼리버튼전지(LR)
()는 제품번호의 시작문자
동전형 리튬이온전지(CR, BR)는 시 집적소에 배출해 주세요. (13페이지 참고)



소형 충전식 전지

단자부에 셀로판테이프를 붙이고 절연하여 재활용 협력업소로 가져간다.
니켈카드뮴전지 / 니켈수소전지 / 리튬이온전지 / (휴대전화)보조 배터리



소형 가전은 회수함으로 회수합니다

소형 가전 중에 충전지를 내장하고 있어 화재의 원인이 되는 제품이나 개인정보가 포함된 제품을 안전하게 재활용하기 위해 전용 수거함으로 회수를 실시합니다.
아래와 같은 대상 품목은 집적소에는 배출하지 말고 수거함에 배출해 주세요.

회수하는 제품 건전지나 충전지로 가동하는 가전, 기록 매체(SD 카드 등), 기관류, 전자 담배
○ 전지는 방전한 후 분리할 수 있는 전지는 제거해 주세요.
○ 구조상 전지를 제거할 수 없다면 무리하게 제거하지 말고 그대로 박스에 배출해 주세요.

회수하지 않는 제품 회수함의 투입구에 들어가지 않는 제품, 가전 이외의 제품, 전지 단독



회수함으로 회수하는 제품의 예



회수함 설치 장소

- 지구 마치즈쿠리센터 (Machizukuri Center)
- 후지카와 후레이아홀
- 시청 2층(서쪽 엘리베이터 부근)
- 후지산 에코토피아(입구)

회수함 밖에 두지 마세요



충전지를 사용하는 가전제품 배출 방법

⚠ **배출하기 전에 반드시 방전해 주세요. (화재의 원인이 됩니다)**



- ※1 충전지의 전극이나 단자에 절연용 비닐 테이프를 붙여 절연한 다음 넣어 주세요.
- ※2 시내의 JBRC 재활용 협력업소에 설치된 우측의 '재활용 BOX'에 넣어 주세요. 반입 시에는 매장 직원에게 말씀해 주세요.
- ※3 가전제품 중에는 캔·금속류 배출일에 금속으로서 배출해야 하는 것이 있습니다. (P17 참조)



자세한 내용은 후지시 웹사이트 '소형 가전 배출 방법'을 확인하시기 바랍니다.

주의 사항 충전지의 안전한 회수에 협조해 주세요!

리튬 이온 전지 등, 소형 충전식 전지(충전지)가 내장된 제품은 충격에 의해 발화 및 발열이 발생할 수 있습니다.

실제 후지시에서도 쓰레기 수거차량이나 재활용하는 기계에서 화재가 발생하고 있습니다.

충전지를 다른 쓰레기와 함께 배출하거나 부적절한 방법으로 처분하지 마세요.



캔·금속류



판단하기 어려울 때는 친환경 클린센터(TEL0545-35-0081)에문의해 주세요.

버리는 방법

캔은 안을 깨끗이 씻어서, 후지시 지정 「자원물 전용봉투」에 넣어 버린다. 금속은 봉투에 넣지 않고 그대로 버린다.

캔의 종류 재생 처리에 지장이 있으므로, 캔은 찌그러뜨리지 말아 주세요.

- 음료캔 (알루미늄·스틸) 
- 통조림캔 
- 4리터 미만의 캔 

스프레이 캔은 내용물을 비우고, 구멍을 뚫지 말고, 매립 쓰레기 배출일(P13)에 배출해 주세요.

금속의 종류

소재의 8할 이상이 금속으로 되어 있는 것 연료를 빼고 건전지를 뺀다



4리터 이상의 캔

내용물을 비워서 버려 주세요. 페인트 캔중에, 도료가 남아있는 것은 형질에 스며들게 하여 타는 쓰레기에.



바늘이나 못

금속 캔 등에 넣어 내용물을 명기하여 자원물 전용봉투에는 넣지 말고 버려 주세요



자전거

자전거를 구매한 매장에서 방법 등록을 해지한 후 배출해 주세요. 전동식 자전거의 배터리는 분리하여 다음의 재활용 협력업소로 가져가 주세요.



와타이오도샵 후지시 니시키마치 1-6-23
사이클베이스 아사히후지점 후지시 아오바초 375

페트병



버리는 방법

- 월 1회 수거일 아침에 집적소에 놓인 수거망에 넣어 주세요.
- 입구가 빈틈없이 닫히도록 하고 너무 많이 넣지 말아 주세요 (약 8 할까지를 기준으로)
- 회수하는 것은 「PET1 마크」가 붙어 있는 페트병입니다. (음료용, 간장, 미림등)



내놓기 전에



- ① 캡, 라벨을 떼다 ② 안을 씻어, 물기를 잘 제거한다 ③ 가볍게 밟아 부순다

주의 사항

- 내용물이 들어있는 것은 수거할 수 없습니다.
- 라벨과 캡은 플라스틱제 용기포장에
- 색깔이 있는 페트병은 타는 쓰레기로 배출해 주세요.
- 비닐 봉투등에 넣지 않고, 페트병만 넣어 주세요

페트병의 잘못된 배출 방법(금지되어 있는 배출 방법)

- 내용물이 남아 있음
- 안에 쓰레기가 들어있음
- 봉투채로 배출
- 캡이나 라벨을 붙인 채로 배출

병



버리는 방법

- 월 1회 수거일 아침에 집적소에 놓인 컨테이너에 넣어 주세요.
- 컨테이너는 겹쳐서 회수하기 때문에, 8 할을 기준으로 넣어 주세요.
- 비닐봉지 등에 담은 채로 컨테이너에 넣지 마세요.
- 쓰레기를 담았던 비닐봉투 등은 반드시 가지고 돌아가세요.



내놓기 전에

1. 캡을 제거한다



금속의 캡→금속에

플라스틱의 캡
→플라스틱제 용기포장에

2.내용물을 씻는다



배출할 수 있는 것

- 식용유 병
- 식초 병
- 잼 병
- 화장품 병
- 드레싱 병
- 커피등의 병
- 맥주 병



배출할 수 없는 것

이하의 것은 병 버리는 날에 회수하지 않습니다



매립 쓰레기(P12 P13)로서 버려 주세요

유백색 병, 유리 제품, 관유리, 형광관, 사기그릇, 깨진 병, 컵
내용물이 들어 있는것은 회수하지 않습니다.

他

가전 리사이클 대상 품목의 버리는 방법

텔레비전·냉장고·냉동고·세탁기·의류 건조기·에어컨의 6개의 가전제품은, 가전 리사이클법의 대상 품목입니다.
이것들은 시의 쓰레기 집적소에 가져와도 회수하지 않습니다.
개인이 분해하여 집적소에 버리는 것은 위반입니다.
법률로 정해진 리사이클 요금을 부담하고, 아래와 같은 몇개의 방법으로 처분해 주세요.
식기·이불 건조기는 매립 쓰레기에 버려 주세요



처리 방법

교체 또는 처분하려고 하는 가전을 구매한 매장의 연락처를 알고 있는 경우

구매한 매장에 인수를 의뢰한다.
매장에 '수거 및 운반 비용' 과 '재활용 요금' 을 지불한다.

- 판매한 매장은 배출자가 희망하는 장소에서 인수할 의무가 있습니다.
- 인터넷 통신 판매로 구입한 경우도 이와 같습니다.

처분하려고 하는 가전을 구매한 매장의 연락처를 모르는 경우

먼저 가전 소매점에서 인수가 가능한지 상담해 주세요.
가전 소매점에서 인수가 불가능한 경우, 사전에 **우체국**에서 재활용 요금을 지불한 후 지정 인수 장소로 반입하세요.

직접 운반하기 어렵다면, 후지시 일반 폐기물 협동조합에 상담한 후, 시의 허가를 받은 수거 운반 사업자를 소개 받으시기 바랍니다. (☎ 0545-72-5353)

수집 운반 업체에게 의뢰하는 경우

수거운반업자와 상의하여 처리요금(재활용 요금+운반비)을 내고 집으로 와서 수거해가도록 한다.
업체에 따라 사전에 우체국에서 재활용 요금을 납부해야 하는 경우도 있습니다.

【상담처】
후지시 일반 폐기물 협동조합 전화0545-72-5353

스스로 지정 인수 장소에 운반하는 경우

지정 수거 장소인 (주)시노하라 산업으로 가져가서, 재활용 요금을 내고, 처리를 맡긴다.
전국의 제조업자(가전 메이커)는, 자사 제품의 리사이클을 하기 위하여, 제품을 인수하는 장소를 지정합니다. 이 장소를 지정 인수 장소라고 합니다. 근처의 지정 인수 장소에 가전 리사이클 대상 품목을 반입해 주세요.

【지정 인수 장소】
주식회사 시노하라 산업(우키시마 공업단지내)
후지시 나카자토2608-43 전화: 0545-32-2160
영업일은 (주)시노하라 산업의 웹사이트를 확인하세요. 안내도



오토바이의 리사이클

이륜차 리사이클 시스템으로 인수한 오토바이는, 해당 차량의 판매 사업자(메이커등)가 책임지고 처리하여, 재자원화합니다.
오토바이의 리사이클 시스템의 이용에 즈음해, 리사이클 요금의 부담은 없습니다.
시에서는 오토바이의 회수를 실시하고 있지 않습니다. 오토바이의 리사이클에 협력을 부탁드립니다.

인수 대상에

오토바이 / 원동기자전거



자세한 것은 이쪽
이륜차 리사이클 콜 센터
전화: 050-3000-0727
접수 시간: 9:30~17:00(토, 일·공휴일·연말 연시등을 제외)
웹 사이트 <http://www.jarc.or.jp/motorcycle/>
일부 대상에서 제외되는 브랜드가 있으므로 확인해 주세요.



처리 방법

지정 인수 창구에 반입의 경우

후지시내의 지정 인수 장소는 주식회사 시노하라 산업(P20 참조)이 됩니다.

폐기 이륜 취급점에서의 반입의 경우

수집·운반 요금의 부담이 필요합니다. 폐기 이륜 취급점에 직접 문의해 주세요.

1. 상담, 확인

아래와 같은 스티커가 있는 폐기 이륜차 취급점, 또는 콜 센터에 상담하여, 이륜차 리사이클 시스템의 대상이 되는 차량인지 어떤지 확인해 주세요.

2. 배출에 필요한 서류 준비

운수 지국·시구청촌에 등록·신고되고 있는 오토바이를 리사이클할 수 없습니다. 반드시, 폐차 수속을 마친 후, 스스로 반입해 주세요.

폐차했음을 알 수 있는 서류

	문의처
원동기→폐차 신고 접수서	후지시청 시민세과(시청사 3층) ☎0545-55-2735
경이륜→경자동차 신고제증 반납제확인서	시즈오카 운수지국 누마즈 자동차 검사 등록 사무소(누마즈시) ☎050-5540-2051
소형 이륜→자동차 검사증 반납 증명서	

배출자의 본인 확인 서류

면허증, 건강 보험증, 패스포트 등



PC의 처분 방법에 대해

가정에서 불필요하게 된 PC는, 아래와 같은 방법으로 처분이 가능합니다.
회수한 PC는, 국내의 재자원화 시설에서 적절히 리사이클되고 있습니다.



처리 방법

신환경 클린 센터에 반입한다

신환경 클린 센터로 반입에 한해, 무료로 인수를 실시하고 있습니다.
디스플레이 본체만이라도 인수하고 있습니다.
신환경 클린 센터의 장소나 영업 시간 등은 P24를 봐 주세요.
[PC리사이클 마크]의 유무는 특별히 관계 없습니다
기록된 개인정보는 반드시 삭제하고 배출해 주세요
반입할 때 후지 시민임을 확인할 수 있는 서류(운전면허증 등)의 제시를 요구할 수 있습니다.

지구의 집적소에서의 회수는 실시하지 않으므로 주의해 주십시오.

메이커에 신청하여, 우체국 택배로 송부한다

처분하고 싶은 PC메이커에 처분을 의뢰하는 것도 가능합니다. 메이커에 의뢰하는 경우는, 아래와 같은 방법이 됩니다.

1. 처분하고 싶은 메이커의 접수 창구에 전화하고, 리사이클을 신청합니다.
2. 메이커로부터 우체국 택배의 전표가 날라 오므로, 처분하고 싶은 PC를 두꺼운 폴리에틸렌봉투등으로 간이 포장해, 전표를 붙입니다.
3. 우체국에 직접 가지고 가든지, 집하 의뢰를 하여 건넵니다.



왼쪽 마크(PC리사이클 마크)가 붙어 있는 PC는, 리사이클 요금(우체국 택배 요금을 포함)이 들지 않습니다.
PC리사이클에 대해서는 일반 재단법인 PC 3 R추진 협회 웹 사이트를 봐 주세요

리넷 재팬에 신청하여 방문 회수 이용하기


국가 공인의 PC 무료 회수를 실시하는 리넷 재팬에 의뢰하는 방법이 있습니다.
의뢰하는 경우 다음과 같은 절차로 진행됩니다.

- 1 리넷 재팬의 웹사이트에서 신청한다. (<https://www.renet.jp/>)
- 2 처분하고자 하는 PC를 종이박스에 포장한다.
- 3 택배업자가 집으로 방문 회수한다.
- 4 리넷 재팬이 고객에게 처리가 완료되었음을 메일로 안내한다.



시에서는 수거하지 않는 주요 쓰레기 · 시에서는 처리할 수 없는 쓰레기

다음의 쓰레기는 시에서 처리할 수 없으므로 수거나 반입 의뢰를 받지 않습니다. 각 상담처로 처리를 의뢰해 주시기 바랍니다.

品名	処理方法		
배설물 (사람의 배설물이나 구토물)	타는 쓰레기로 배출하지 말고 신환경 클린센터에 상담해 주세요.		
돌, 흙, 모래 ! 시판 반려동물용 화장실 모래는 타는 쓰레기로	모치즈키 자갈공업(주) (유)마루에이 가쿠요 산업(유) (주)시즈오카 종합처리센터	요코와리 4-3-24 마스가와 454-3 가와나리지마 156-2 마쓰오카 475-5	☎0545-61-4558 ☎0545-39-1515 ☎0545-61-1403 ☎0545-64-5155
내화금고	(주)후지 환경보전공사 (주)에코루프 (유)구마오 산업	오부치 4659-3 기타마쓰노 831-2 고칸지마 891	☎0545-35-2345 ☎0545-85-3731 ☎0545-64-4162
건축 폐자재 (세시, 울타리, 외벽, 맹장지, 미단이, 문, 창유리 등)	(주)후지 환경보전공사 (주)에코루프 (유)구마오 산업 이치에이 산업(주)	오부치 4659-3 기타마쓰노 831-2 고칸지마 891 텐보 3752-3	☎0545-35-2345 ☎0545-85-3731 ☎0545-64-4162 ☎0545-52-5516
두께 10 cm 이상의 목제품 (절구, 장기관, 바둑판, 목각 입상 등)	다이코 제지(주)재활용센터	다테하라 244-3	☎0545-66-1080
자동차 및 오토바이 부품/배터리/타이어/시니어 카 피아노 파칭코 기기/슬롯 기기	(주)에코루프 (유)구마오 산업	기타마쓰노 831-2 고칸지마 891	☎0545-85-3731 ☎0545-64-4162
소화기		재활용 시스템 취급 창구로 (주)소화기 재활용 추진센터(☎03-5829-6773)에 문의하거나 소화기 재활용 추진센터의 홈페이지에서도 인수처를 검색할 수 있습니다.	
약품/농약/제조제/대형 봄베류/가솔린	제조사 또는 취급점에 문의하세요. 시에서는 처리할 수 없으므로 구매 전에 처분 방법에 대해서 판매점에 확인해 주세요.		

신환경 클린센터 쓰레기 반입에 대해서



신환경 클린센터에서는, 가정에서 나온 쓰레기로, 시에서 수거하고 있는 것(폐지 제외)을 무료로 수거합니다.
쓰레기가 많은 경우 접수시간 종료 30분 전까지 반입해 주세요.

신환경 클린센터

주소 후지시 오오부치 676
접수시간 월~금요일 8:30~12:00, 13:00~16:00
토요일(예약 필요) 8:30~11:00



소재지/반입 루트 안내도

→가연성 쓰레기·자원 반입 경로

→[후지산 에코도피아], [후지카구야노유]로 가는 방법(쓰레기는 반입할 수 없습니다)



가정에서 나온 쓰레기 반입 방법

1. 신환경 클린센터에 반입할 쓰레기의 내용을 알린다.☎0545-35-0081
토요일과 연말연시는 예약제로 운영됩니다.
예약은 시 웹사이트 또는 예약 전용 전화를 이용해 주세요.☎0545-30-6636
2. 집적소에 배출할 때와 마찬가지로 분류한다.
가연성 쓰레기는 가연성 쓰레기 전용봉투에 넣는다.
캔, 플라스틱 용기포장, 의류는 자원 전용봉투에 넣는다.
3. 입구 검량소에서 IC카드를 받고 검량한다.
4. 가연성 쓰레기와 자원은 자원 수거동의 지정된 장소에 내려놓는다.
잔가지는 플랫폼(1층)에 내려놓는다.
하역 및 지정 장소로의 운반은 직접 하는 것이 원칙입니다.
쓰레기양이 많거나 무거운 쓰레기가 있는 경우에는 동반인과 함께 방문해 주세요.
5. 출구 검량소에서 검량하고 IC카드를 반납한다.



주의 사항

- ◎ 타인이나 후지시 이외 지역의 쓰레기는 반입할 수 없습니다.
- ◎ 쓰레기를 배출하려면 쓰레기를 버린 본인이 오는 것이 원칙입니다.
- ◎ 확인을 위해서, 후지 시민임을 증명할 수 있는 서류의 제시를 요구할 수 있습니다.
(운전면허증이나 공과금 납부 서류 등)
- ◎ 반입할 수 있는 차량은 2t 이하, 총 길이 4.7m 이하입니다.

동물 사체의 화장에 대해서

강아지나 고양이 등 애완동물의 사체는 신환경 클린센터의 소동물 전용 소각로에서 화장합니다.
반입하기 전에 신환경 클린센터로 연락해 주세요.
유골, 화장하고 남은 재는 돌려드리지 않습니다.
금액은 사체 1구에 2,090엔(세금 포함)입니다. (2024년 3월 기준)

시에서 처리, 수거할 수 없는 것

돌, 흙, 모래	직접 처리하거나 조경업자 등과 상의하세요.
소화기	판매점이나 (주)소화기 재활용 추진센터에 문의하세요.
텔레비전, 냉장고, 냉동고, 세탁기, 의류건조기, 냉난방기	20페이지를 참고하세요.
오토바이·원동기오토바이	21페이지를 참고하세요.

불법 투기 금지

시에서는 불법 투기 감시순찰대나 직원을 통해 불법 투기의 조기발견과 방지를 위해 노력하고 있으며, 불법 투기를발견할 경우 경찰과 연계해 조사를 실시하고 있습니다.
쓰레기 불법 투기자는 1,000만엔 이하의 벌금 또는 5년 이하의 징역에 처합니다.

불법 투기를 발견하신 경우 신고해 주세요.