

Versão de arquivo

Rios Numa e Kourui

Mapa do momento de evacuação

(Mapa de risco de enchentes dos rios Numa, Kourui e Takahashi)

Nos últimos anos, como estão surgindo danos de inundação causados por fortes chuvas que superaram as previsões, a província de Shizuoka, que é a administradora dos rios Numa, Kourui e Takahashi, criou um mapa das áreas previstas de enchente e inundação no caso dos rios Numa, Kourui e Takahashi inundarem com a maior precipitação prevista (precipitação de 694,5 mm em 24 horas na bacia do rio Numagawa).

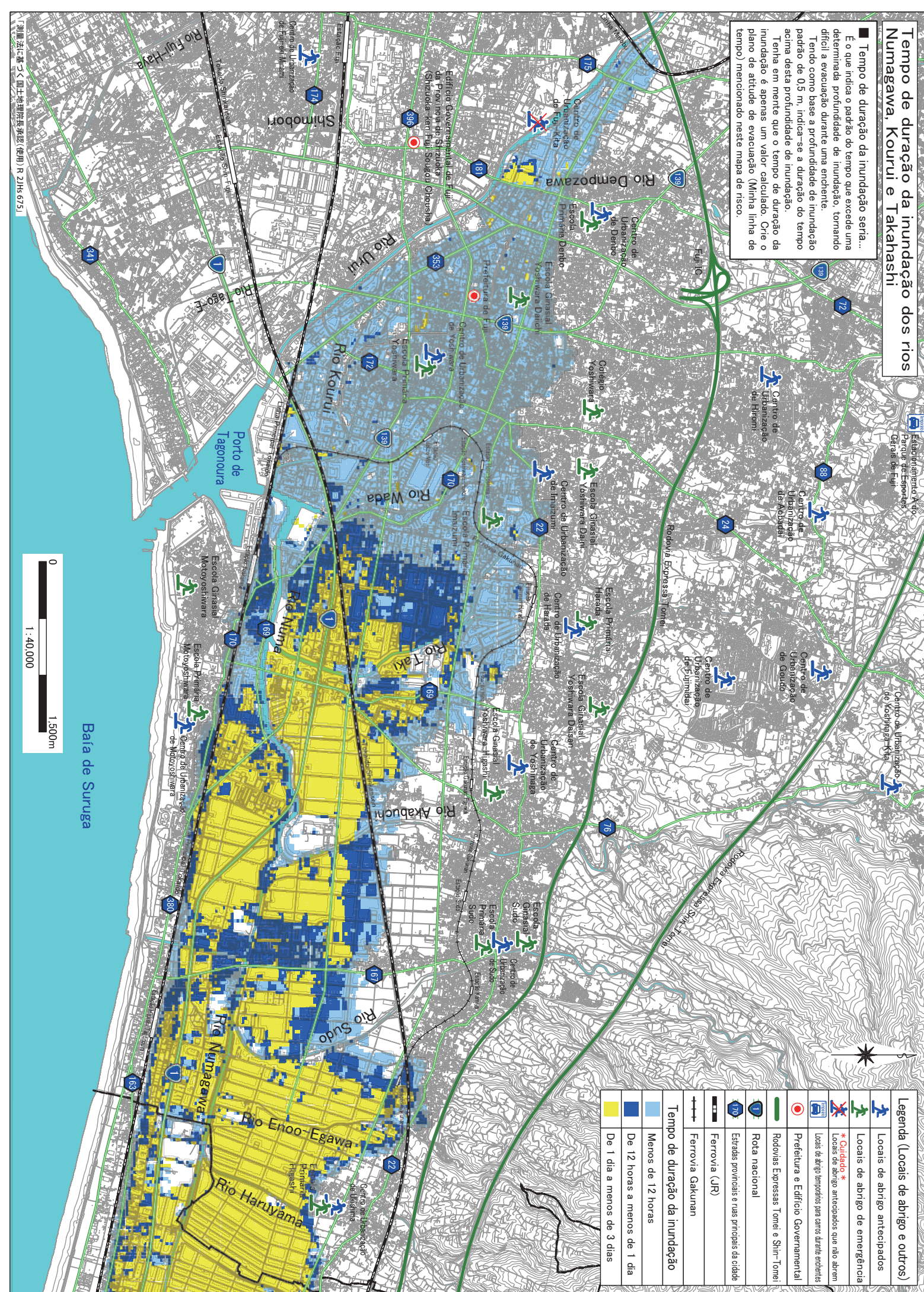
Este mapa mostra as áreas previstas de enchente e inundação, etc., mencionadas acima, e também serve para que os cidadãos **tenham em antecedência quando, onde, e como evacuar** para proteger suas próprias vidas. Utilize o mapa e verifique os riscos da sua casa durante chuvas fortes, e vamos decidir como evacuar em casos de emergência.

Como verificar as áreas previstas de enchente e inundação com maior precipitação nos rios Fuji, Uruí, Numa e Kourui Após buscar pelo **ふじタウンマップ** (Fuji Town Map), clique no **防災マップ** (Bousai Map) (Mapa de Prevenção de Desastres).

Buscando por **富士市防災動画配信** (Fuji-shi Bousai Douga Haishin) (Distribuição de vídeo de prevenção de desastres na cidade de Fuji), é possível ver o guia de uso deste mapa em vídeo.

Usando-se o site externo do Ministério de Terras, Infraestrutura, Transporte e Turismo **浸水ナビ** (Shinsui Nabi) (Navegador de inundações) é possível verificar as previsões no caso dos diques dos rios quebrarem (romperem).

Informações
 Criado em março de 2021
 Departamento de Construções, Setor de Rios
 TEL. 0545-55-2833 (Edifício Governamental de Prevenção de Desastres e Incêndios da Cidade de Fuji, 5º andar)
 Departamento de Assuntos Gerais, Setor de Gestão de Riscos e Prevenção de Desastres
 TEL. 0545-55-2715 (Edifício Governamental de Prevenção de Desastres e Incêndios da Cidade de Fuji, 3º andar)



Situação dos danos por inundação nos últimos anos

Nos últimos anos, devido aos efeitos do aquecimento global, etc., estão surgindo tufões e chuvas que não presenciamos até o momento, causando enchentes extensas e danos de inundação em todo o país.

● Tufão do Leste do Japão de 2019 (tufão No.19)

Video geral meteorológica: O tufão No. 19 tocou o solo na Península de Izu em 12 de outubro, mantendo uma grande e forte força, e atravessou as regiões de Kanto e Tohoku. A precipitação total excedeu 500 mm em 17 pontos na região de Kanto. Koshu-Etsu e na província de Shizuoka, e foram registrados 342,5 mm/24 horas de chuva na cidade de Hakone, província de Kanagawa.

Danos da inundação	-Mortes	99 pessoas
	-Danos residenciais	Completamente destruído 3.280 edifícios Meio destruído 29.638 edifícios Inundação acima do piso 7.837 edifícios Inundação abaixo do piso 23.092 edifícios

*Em 12 de fevereiro de 2020 (anunciado pelo Gabinete do Governo)



● Chuva pesada de julho de 2020

Video geral meteorológica: Do dia 3 a 8 de julho, passou uma frente de chuva sazonal perto de Kyushu, se estendeu para o leste do Japão e estagnou, chovendo intermitentemente, em especial nas redondezas de Kyushu e de Gifu, resultando no registro de chuva forte.

Danos da inundação: A precipitação total do dia 3 a 31 de julho excedeu 2.000 mm em muitos lugares nas províncias de Nagano e Kochi em muitos pontos das regiões sul e norte de Kyushu, Tokai e Tohoku, as precipitações de 24, 48 e 72 horas foram as mais altas da história.

Danos da inundação	-Mortes	84 pessoas
	-Danos residenciais	Completamente destruído 1.622 edifícios Meio destruído 4.415 edifícios Inundação acima do piso 1.491 edifícios Inundação abaixo do piso 5.210 edifícios

*Em 3 de dezembro de 2020 (anunciado pelo Gabinete do Governo)



Não há certeza nas medidas hard

Agora que está mudando o modo de chover, não podemos dizer que somente com as medidas hard (como a manutenção dos diques) são suficientes. Caso chova mais do que as medidas hard nos rios Numagawa e Kourui, podem ocorrer danos como os mostrados nas fotos acima e na figura abaixo. É importante que os próprios cidadãos reconheçam o perigo e tomem as atitudes de evacuação adequadas (medidas soft).



● Vamos nos preparar contra a chuva criando a Minha linha do tempo!

As inundações de rios, diferentes de terremotos que são repentinos, nos permite detectar o risco de inundação com antecedência, se verificarmos as informações como o modo de chover e o aumento do nível de água dos rios. Além disso, nos desastres anteriores de chuvas pesadas, os moradores que foram resgatados por não poderem escapar, testemunharam que "quando tentamos evacuar, estávamos num estado em que a área ao redor da nossa casa já estava inundada, por isso não pudemos evacuar".

A **Minha linha do tempo** serve para que cada pessoa possa decidir com antecedência o que fazer na hora da evacuação, de modo que possa evacuar com segurança, sem perda tempo nas horas de emergência. Para proteger você e sua preciosa família, vamos decidir **quando, onde, e de que modo será feita a evacuação** através da criação da Minha linha de tempo nos passos 1 ao 3 abaixo, com base no modo de chover, no nível de água dos rios e nas informações de evacuação!

Plano de atitude de evacuação durante a enchente (Minha linha do tempo) (My time line)

Passo 1 Vamos verificar o perigo da sua casa durante chuvas fortes e a direção de evacuação!

- Procurar a sua casa no mapa (verso) e marcá-la. Em primeiro lugar, vamos verificar a localização da sua casa no mapa.
 - Dicas para procurar a sua casa: Encontre algum estabelecimento perto da sua casa que sirva como referência (escola, centro de urbanização), e procure a sua casa a partir desse local.
- Escreva os riscos na sua casa durante chuvas fortes e determine a direção de evacuação. Verifique o perigo durante chuvas fortes na sua casa a partir do mapa (verso), delimite a parte correspondente na tabela abaixo com uma linha, e ligue cada item delimitado com uma linha.

Zona de perigo de desabamento de casas	Área de alerta (especial) para desastres de deslizamentos de terra	Profundidade prevista de inundação	Quantidade de andares da sua casa
Minha casa fica dentro da zona de perigo de desabamento de casas	Minha casa fica dentro da área de risco de desastres de deslizamento de terra	3,0 m ou mais	De 5 m a 10 m De 3 m a 5 m
Minha casa fica fora da zona de perigo de desabamento de casas	Minha casa fica fora da área de risco de desastres de deslizamento de terra	De 0,5 m a 3,0 m	De 1 m a 3 m De 0,5 m a 1 m
		Menos de 0,5 m	Menos de 0,5 m
		Sem	Sem

Qual a direção de evacuação que você deve tomar quando chover forte?

- "Evacuação para fora de casa" É possível ficar em casa. Vamos nos mover de casa para um outro lugar seguro.
- "Evacuação vertical" Vamos mover para um local mais alto do que a profundidade prevista de inundação da sua casa.
- "Aguardar em casa" Vamos evitar de sair de casa. Além disso, vamos tentar entrar em contato com conhecidos e parentes com segurança e receber as pessoas evacuadas.

Informações para determinar a evacuação e onde coletá-las

Para determinar se irá evacuar ou não, é importante coletar as informações enviadas por cada instituição. As informações sobre o nível da água dos rios, modo de chover e sobre a evacuação, podem ser coletadas de várias maneiras, portanto vamos verificar essas meios.

川の防災情報 (Info de Defesa de Rios): Verificar a precipitação, o nível da água e câmeras ao vivo nas informações de prevenção de desastres de rios operadas pelo Ministério de Terras, Infraestrutura, Transporte e Turismo.

SAIPOS-RADAR: Com o SAIPOS-RADAR operado pela província de Shizuoka, é possível verificar a quantidade de chuva e o nível da água dos rios da província.

気象庁 (Meteo): É possível verificar os avisos, alertas e informações sobre tufões, etc., anunciados pela Agência Meteorológica do Japão.

Serviço de e-mail da cidade de Fuji: Enviamos o conteúdo da transmissão de rádio por e-mail. Leia o código de barras 2D à direita, ou envie um e-mail em branco para f-tj@sig-m.jp e faça o registro (gratuito) para receber o e-mail.

Rádio de prevenção de desastres da cidade de Fuji (Rádio F (FM84.4)): Além de poder ouvir o conteúdo da transmissão de rádio, é possível também ouvir transmissões de rádio em geral.

Coleta de informações pela TV: Apertando-se o botão d do controle remoto da TV, é possível verificar, além das informações meteorológicas, as informações de evacuação enviadas pela cidade, os locais de abrigo abertos, entre outros.

Lista dos locais de abrigo

Caso haja possibilidade de ocorrer na cidade enchentes de terra, etc., devido o surgimento de tufões ou às chuvas fortes, abriremos os centros regionais de urbanização como "locais de abrigo antecipados" nos seguintes locais, antes que se inicie a chuva e as inundações.

Nome do estabelecimento	Endereço	Rio Fuji	Rio Uruí	Rio Numa	Rio Kourui	Rio Numa
Centro de Urbanização de Yoshwara Takane-cho 6-3	-m	0,3m	1,0m	-m	-m	-m
Centro de Urbanização de Denbo Denbo 2743-3	-m	-m	-m	-m	-m	-m
Centro de Urbanização de Abashi Ioshiki 288-4	-m	-m	-m	-m	-m	-m
Centro de Urbanização de Yoshinaga Hina 1447-1	-m	-m	-m	-m	-m	-m
Centro de Urbanização de Motoyoshiwa Ohno Shin-den 744-2	-m	-m	-m	-m	-m	-m
Centro de Urbanização de Sudo Nakazato 1143-1	-m	-m	-m	-m	-m	-m
Centro de Urbanização de Ukihara Nishi Funatsu 215-2	-m	-m	-m	-m	-m	-m
Centro de Urbanização de Harada Harada 485	-m	-m	-m	-m	-m	-m
Centro de Urbanização de Fujimida Fujimida 1-1	-m	-m	-m	-m	-m	-m
Centro de Urbanização de Goshu Mitsuzawa 600-1	-m	-m	-m	-m	-m	-m
Centro de Urbanização de Yoshinaga Uraigaichuji 162-1	-m	-m	-m	-m	-m	-m
Centro de Urbanização de Iwamatsu Iwamatsu 3,0	-m	3,0m	2,0m	1,0m	1,0m	1,0m

Os Centros de Urbanização de Iwamatsu e de Fuji-Kita têm alto risco devido às enchentes de rios, portanto não serão abertos.

Local de abrigo temporário para carros durante enchentes: Estacionamentos do Parque Fuji-Nishi (Iriyama 772-1) e Estacionamentos do Parque de Esportes Gerais de Fuji (Nakano 671).

Local de abrigo emergencial [Enchente do Rio Numa]: Escola Primária Yoshwara (Takane-cho 6-1), Escola Primária Imazu (Imazuji 3-17-1), Escola Ginasial Yoshwara Daini (Imazuji 1955), Escola Ginasial Yoshwara Higashi (Hina 75), Escola Primária Motoyoshiwa (Hina 3-4-2), Escola Ginasial Motoyoshiwa (Suzakawa Nakano-cho 28-1).

Local de abrigo emergencial [Enchente do Rio Kourui]: Escola Primária Yoshwara (Takane-cho 6-1), Escola Primária Denbo (Denbo 2743), Escola Ginasial Yoshwara Daini (Imazuji 1955), Escola Primária Denbo (Denbo 2743), Colégio Yoshwara (Imazuji 2160).

Passo 2 Vamos decidir o local de evacuação e como fazê-la!

As pessoas que selecionaram a "evacuação para fora de casa" ou a "evacuação vertical" na direção de evacuação do 1, circule os locais correspondentes da tabela abaixo, e vamos decidir o local e o modo de evacuação.

Direção da evacuação	Local de evacuação (onde)	Modo de evacuação (como)
Evacuação para fora de casa	Casa do(a) Sr(a). ()	Sozinho(a) (a pé / veículo particular)
	*Local de abrigo ()	Taxi / ônibus
	Outros ()	Será ajudado(a) pelo(a) ajudante Sr(a). ()
Evacuação vertical	Andar acima da profundidade de inundação da sua casa	Sozinho(a)
		Será ajudado(a) pelo(a) ajudante Sr(a). ()

*Consulte os locais de abrigo que a cidade abrirá na "Lista de locais de abrigo" da página 2.

Coisas a serem consideradas para decidir a direção e o local de evacuação

Vamos verificar o tempo de duração da inundação no mapa da página 4. Alguns lugares levam um dia ou mais até a água escoar após a inundação.

Se inundar, teremos de viver por muito tempo na condição impossível de usar eletricidade, gás, água, banheiro, etc., portanto é necessário armazenar a quantidade necessária de água, alimentos, banheiro portátil, etc., no 2º andar.

Caso não consiga se evacuar a tempo, não se esqueça de que o resgate por helicóptero ou bote inflável é o último recurso e é perigoso.

Bom saber! Significados das informações

Vamos compreender antecipadamente os significados das informações relacionadas à evacuação e ao clima, enviadas pela cidade de Fuji e pela Agência Meteorológica do Japão durante as chuvas fortes.

● Os "níveis de alerta" e as atitudes a serem tomadas

As informações de evacuação e de clima serão comunicadas aos cidadãos através de cinco graus de "níveis de alerta".

Nível de alerta	Atitudes a serem tomadas, etc.	Informações de evacuação emitidas pela cidade de Fuji	<Informações meteorológicas de prevenção de desastres>
Nível de alerta 5	Vamos tomar as melhores atitudes possíveis para salvar nossas vidas.	Garantia de segurança de emergência	Informação de ocorrência de inundação Alerta especial de chuva forte
Nível de alerta 4	Vamos evacuar imediatamente aos locais de abrigo.	Os idosos, etc., deverão evacuar	Informação de risco de inundação Informação de alerta para desastres de deslizamentos de terra, etc.
Nível de alerta 3	Vamos evacuar as pessoas que levam tempo para evacuar (pessoas idosas, com deficiência, bebês, etc.) e seus ajudantes.	Evacuação de idosos, etc.	Informação de alerta de inundação Alerta de enchente, etc.
Nível de alerta 2	Vamos nos preparar para a evacuação, e verificar as próprias atitudes de evacuação com o mapa de risco, etc.		Informação de cuidado de inundação Aviso de cuidado de enchente, etc.
Nível de alerta 1	Vamos nos preparar para o desastre.		Informação de cuidado antecipado

*As informações meteorológicas de prevenção de desastres devem ser usadas como referência para tomar as atitudes de evacuação voluntárias.

Informações sobre o nível de água e informações de evacuação dos rios Numagawa e Kourui

Os rios Numagawa e Kourui são designados como rios necessários de informar o nível de água, e a província de Shizuoka divulga as informações dos níveis de água dos rios Numagawa e Kourui, definindo o nível de água com risco de enchente como "nível de água com alerta especial".

Na cidade de Fuji, é emitida a informação de evacuação para todos os cidadãos tendo como base este nível de alerta especial.

Informações do nível de água e informações de evacuação

*Como base os níveis de água observados no "Observatório do nível de água da Ponte Kawai" e no "Observatório do nível de água do rio Kourui".

Nível de água com ocorrência de inundação
 ⇒ Garantia de segurança de emergência (nível de alerta 5)

Nível de água com risco de inundação
 ⇒ Ordem de evacuação (nível de alerta 4)

Nível de água com determinação de evacuação
 ⇒ Evacuação de idosos, etc. (nível de alerta 3)

Nível de água com cuidado de inundação
 ⇒ Aviso com cuidado de enchente * equivalente ao nível de alerta 2

* Caso seja emitida a informação de evacuação, evacue-se mesmo que não esteja chovendo.

Passo 3 Vamos concluir a Minha linha do tempo (My time line) original!

1. Em relação às atitudes que tomare de 1 a 3 durante uma chuva forte, selecione uma alternativa de A a E das informações meteorológicas e de evacuação a informação na qual você começará a agir, e preencha no quadrado em branco.

2. Preencha o conteúdo determinado no 2 no [Local de evacuação], [modo de evacuação] do 3.

3. Tire uma foto da Minha linha do tempo (My time line) concluída, e compartilhe essa foto com todos os membros da família.

[Rios Numagawa e Kourui] Minha linha de tempo (My time line) original

Criado em: Ano _____ mês _____

Surgimento de tufão: Baixo grau de risco

Atitudes que vou tomar

- Coletar informações meteorológicas, entrar em contato com a família, etc.
 - Verificar no botão d da TV ou na internet o horário de pico da chuva
 - Verificar a bateria do rádio de prevenção de desastres
 - Entrar em contato com a família
 - Entrar em contato com o local de evacuação (casas de contato) (números de contato)
 - Entrar em contato com o(a) ajudante (número de contato)
- Preparar para a evacuação
 - Preparar os itens que levará na hora da evacuação (alimentos, água, banheiro portátil, remédios, etc.)
 - Preparar roupa e sapatos fáceis de evacuar
- Iniciar a evacuação
 - Se as ruas ao redor já estiverem inundadas, evacue-se evitando esses locais
- Evacuação concluída
 - Caso tenha se atrasado para evacuar, tome a melhor medida para salvar a sua vida
 - Não volte para sua casa

Informações meteorológicas e de evacuação

A Aviso de cuidado de inundação

B Alerta de inundação

C Observação de 2,5 m de nível de água com risco de transbordamento do rio Numagawa, no Observatório do nível de água da Ponte Kawai
 Observação de 1,8 m de nível de água com cuidado de transbordamento do rio Kourui, no Observatório do nível de água do rio Kourui

D Observação de 2,70 m de nível de água com determinação de evacuação do rio Numagawa, no Observatório do nível de água da Ponte Kawai

Nível de alerta 3
 Emissão da evacuação de idosos, etc.

E Observação de 2,35 m de nível de água com risco de transbordamento do rio Numagawa, no Observatório do nível de água da Ponte Kawai
 Observação de 2,35 m de nível de água com risco de transbordamento do rio Kourui, no Observatório do nível de água do rio Kourui

Nível de alerta 4
 Emissão da ordem de evacuação

Nível de alerta 5
 Emissão da garantia de segurança de emergência

Complete evacuation before this point!

Alto grau de risco
 Ocorrência de transbordação