

立地適正化計画 編

1 立地適正化計画とは

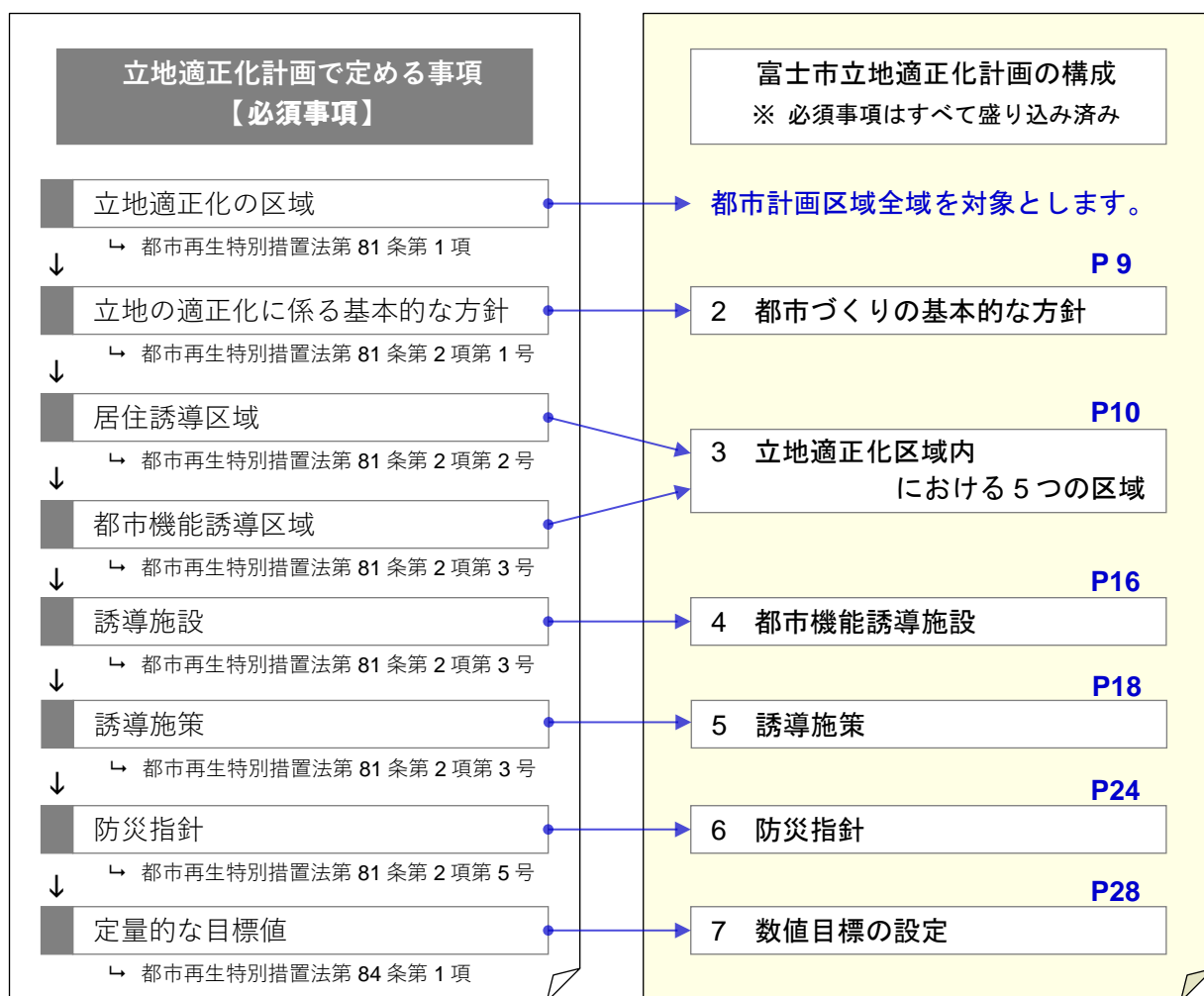
(1) 立地適正化計画とは

立地適正化計画は、人口減少社会を見据えて、平成 26（2014）年に都市再生特別措置法において新たに作成することが可能となった土地利用等に関する計画です。

第三次富士市都市計画マスタープランにおける「集約・連携型の都市づくり」の考え方に基づき、市街化区域に誘導区域等を設定することで、一定の人口密度を保ち、市民生活に必要な不可欠な施設等を維持することが本計画の目的であり、その実現に向けて、様々な視点に基づく誘導施策を展開していきます。

(2) 立地適正化計画で定める事項 と 富士市立地適正化計画の構成

都市再生特別措置法第 81 条に基づき、住宅および都市機能誘導施設の立地に係る適正化を図る区域（居住誘導区域・都市機能誘導区域）のほか、令和 2（2020）年に都市再生特別措置法が改正されたことを受け、新たに「防災指針（居住及び都市機能の誘導を図る上で必要となる都市の防災の機能確保に関する指針）」を追加し、以下の事項について決めました。

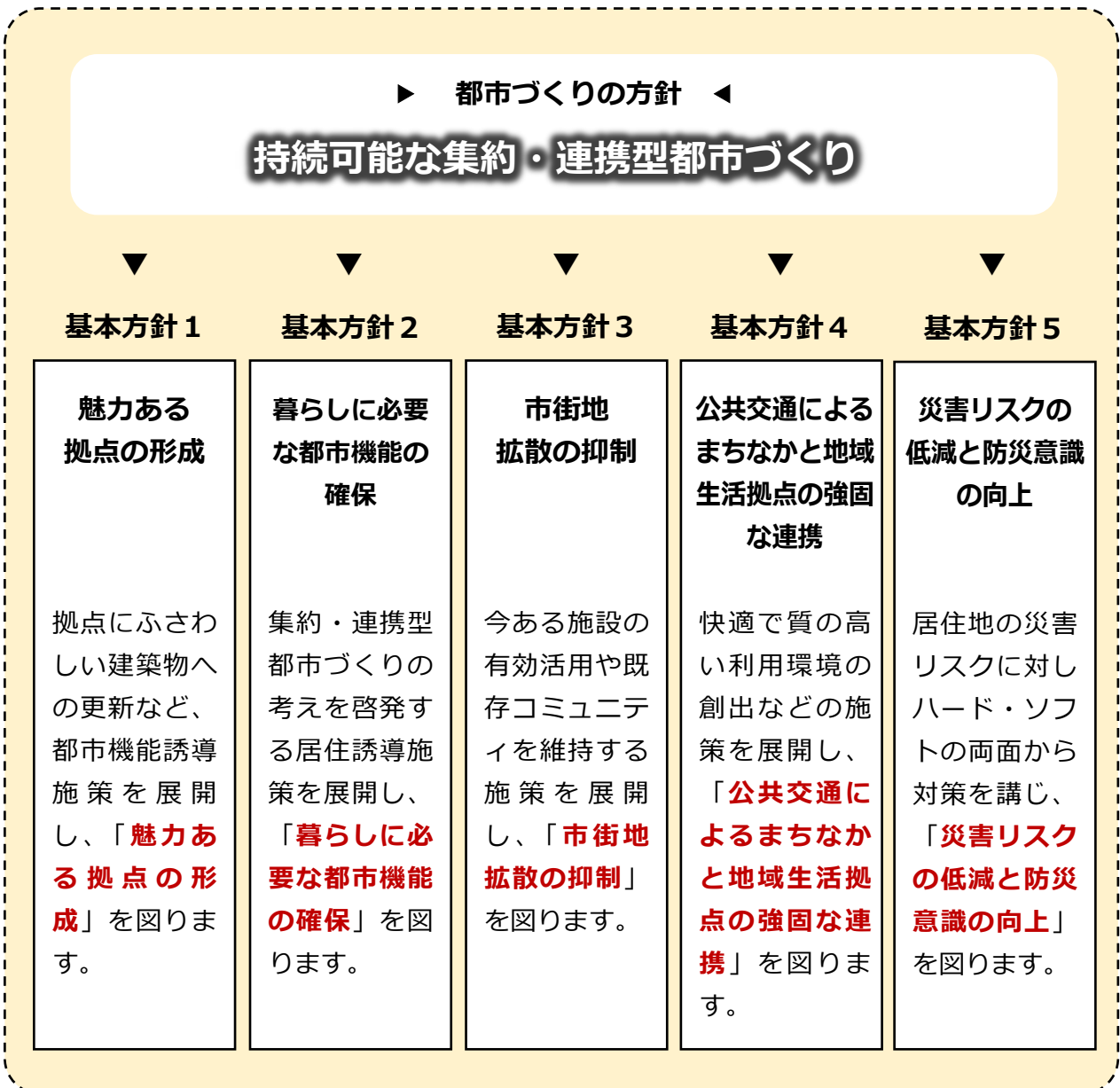


2 都市づくりの基本的な方針

- 都市計画マスタープランで掲げる「集約・連携型の都市づくり」の実現にあたり、都市づくりの方針を設定しました。
- 都市づくりの方針の実現に向けて、都市計画マスタープランで定める視点を踏まえ、5つの基本方針（誘導方針）を設定しました。

● 都市づくりの方針と基本方針の設定

本市が人口減少時代においても持続可能な都市であり続けるためには、「集約・連携型都市づくり」を推進する必要があります。



3 立地適正化計画区域内における5つの区域

- 人口減少時代においても、生活利便施設や公共交通が存続し、暮らしの質が維持され、安全安心に暮らせるよう、都市再生特別措置法に基づく2つの誘導区域（都市機能誘導区域・居住誘導区域）を設定しました。
- 本市の特徴である多様な暮らし方の維持と産業基盤を維持する観点から、市独自の3つの区域（住宅店舗等共存区域・ゆとりある低層住宅区域・工業振興区域）を設定し、立地適正化計画区域内において「5つの区域」を設定しました。

（1）集約・連携の考え方と立地適正化計画のねらい

本市には、26 地区に設置された地区まちづくりセンターや、活発な地域コミュニティなど市内外に誇る財産があります。

都市づくりの方針で掲げる「持続可能な集約・連携型都市づくり」の考え方は、これらの財産を活かしつつ、主要な公共交通の結節点等に都市機能や住居を集約し、公共交通のネットワークでこれらの結節点や地域を連携させることにより、人口減少の中でも暮らしの質を維持しようとするものです。

これを踏まえ、本市における都市の持続可能性を高めるために、市民生活に必要な施設等や重大な影響を及ぼす災害ハザード情報について現状の把握・分析を行った上で、生活利便施設の立地や居住を誘導する区域を設定し、具体的な誘導施策等を示すことが本計画のねらいとなります。

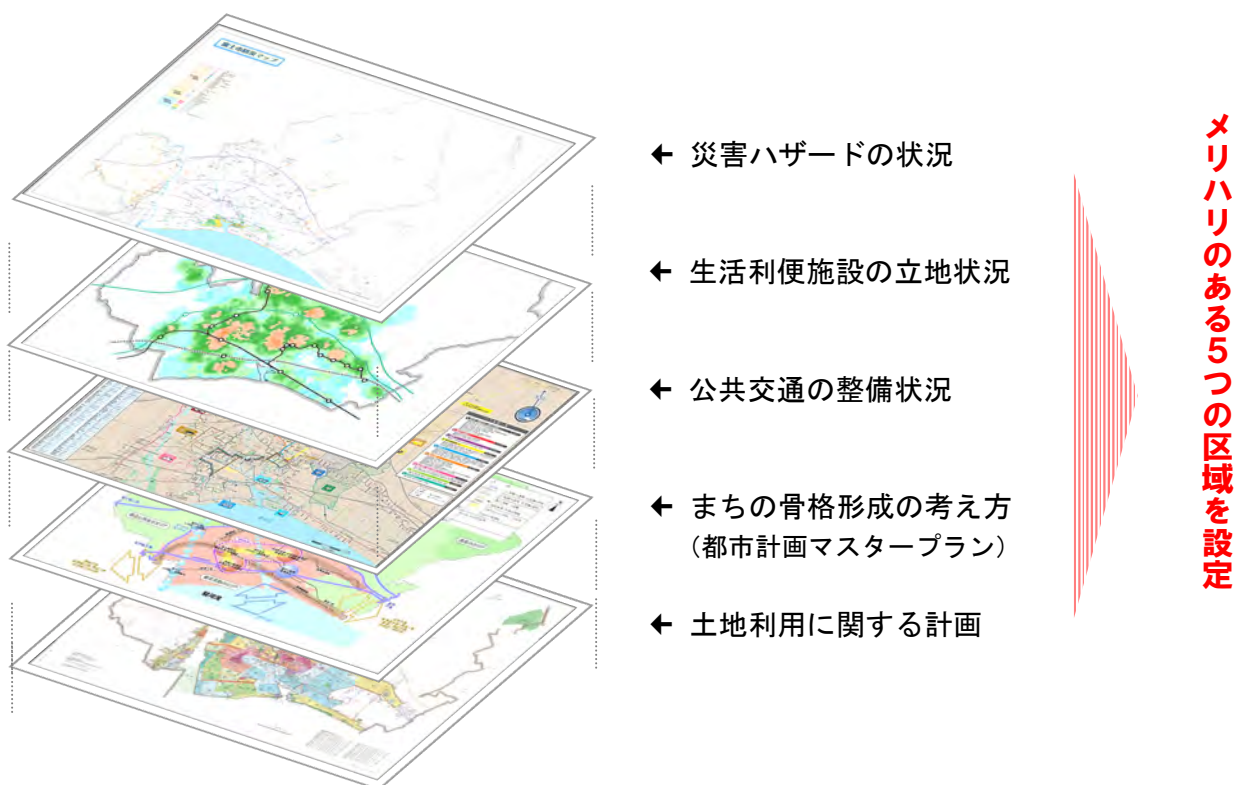


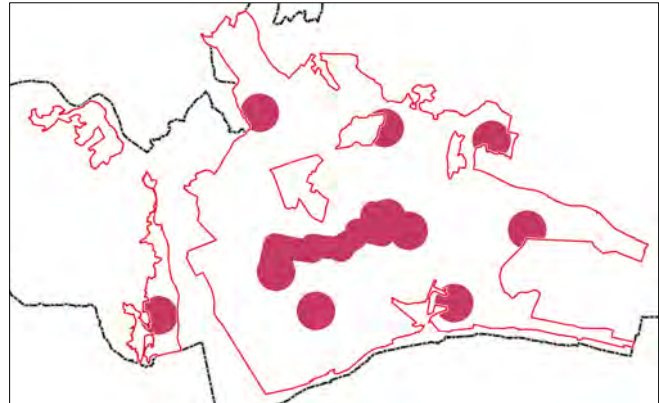
図 区域設定の考え方（イメージ）

(2) 都市機能誘導区域の設定の考え方

都市機能誘導区域は、拠点からの徒歩圏域と用途地域や都市機能の状況等を考慮し、以下のステップにより設定します。(赤枠内が本市の市街化区域)

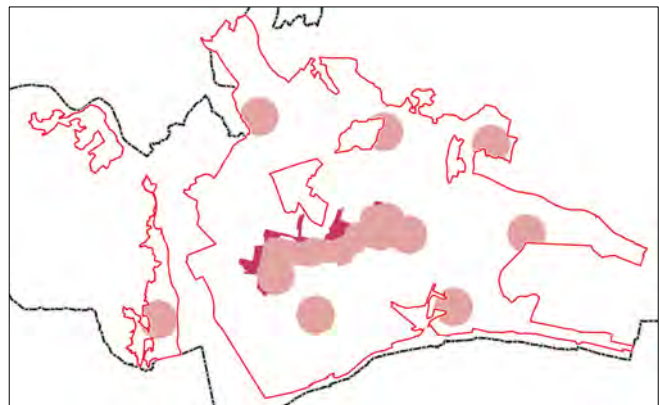
【ステップ1】拠点からの徒歩圏域

拠点としての利便性向上を図るエリアとして、「まちなか」、「地域拠点」に位置付けた拠点からの徒歩圏域（鉄道駅・バス停留所から500m、富士駅～吉原中央駅を結ぶバス路線沿線から300m）を「都市機能誘導区域の候補エリア」に設定します。



【ステップ2】商業系用途地域の状況

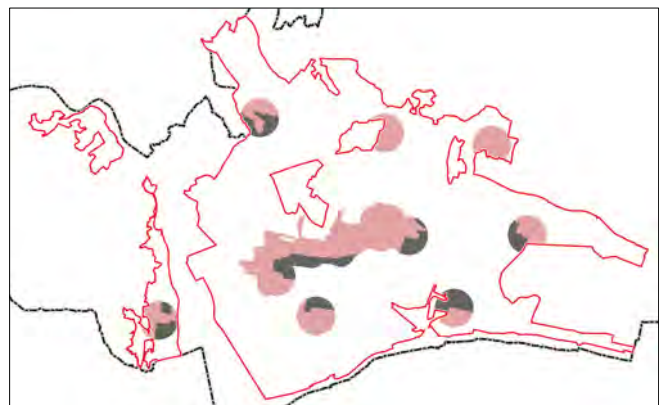
商業・業務の利便の増進を図る区域として指定されている「商業系用途地域」を追加します。



【ステップ3】工業系用途地域の状況

工業の利便の増進を図る区域として指定されている、「工業系用途地域」を除外します。

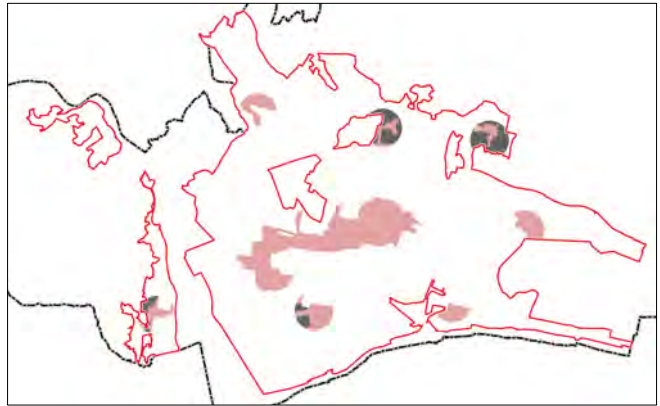
※但し、拠点施設に隣接しており、工場の立地していない工業地域については区域に含めます。



【ステップ4】住居系用途地域の状況

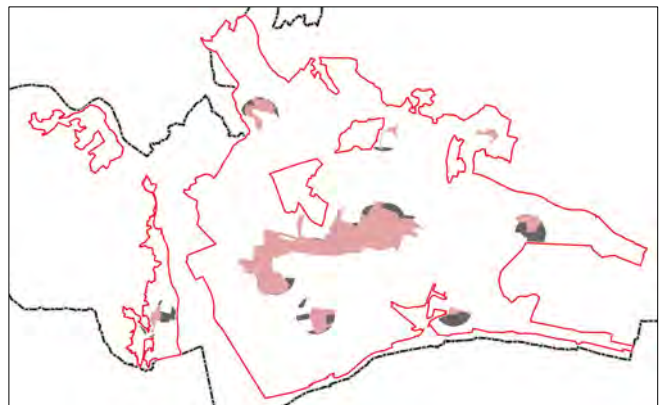
住環境の保護、整備を図る区域として指定されている、「住居専用地域」を除外します。

※但し、都市機能が立地している住居専用地域は区域に含めます。



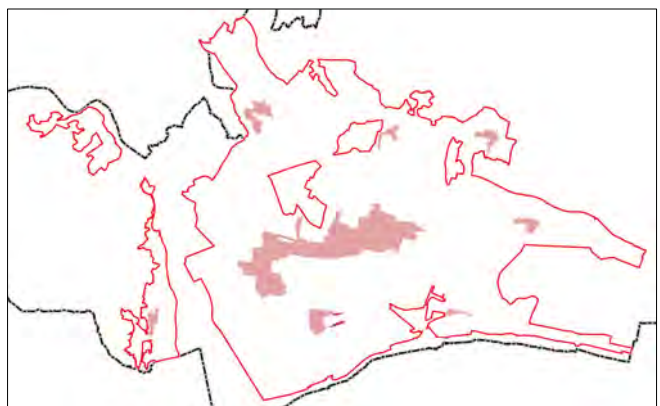
【ステップ5】都市機能の状況

都市機能集積の連続性を考慮し、都市機能が立地していない箇所を街区もしくは用途地域単位で除外します。



【ステップ6】新富士駅南地区における面的整備および地区計画の状況

市の玄関口にふさわしい市街地の形成を図るため施行する新富士駅南地区土地区画整理事業区域のうち、地区計画において商業・業務機能の誘導を図る地域を追加します。



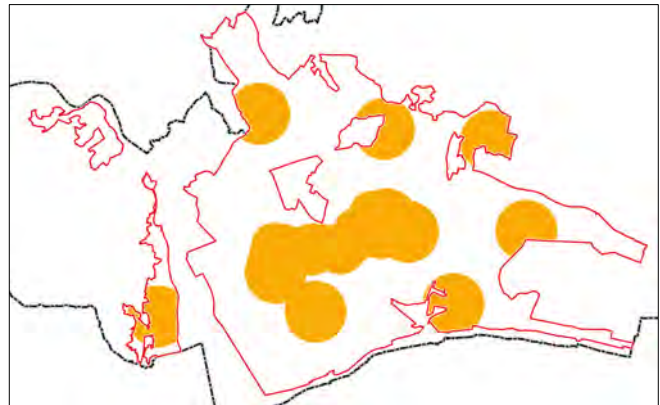
以上のステップにより、**市街地の連続性等を考慮して都市機能誘導区域を設定**

(3) 居住誘導区域の設定の考え方

居住誘導区域は、拠点やバス路線、その他の鉄道駅からの徒歩圏域、生活利便施設の立地状況、工業系用途地域や災害リスクの状況等を考慮し、以下のステップにより設定します。なお、居住誘導区域には、都市機能誘導区域を含むものとします。

【ステップ1】拠点からの徒歩圏域

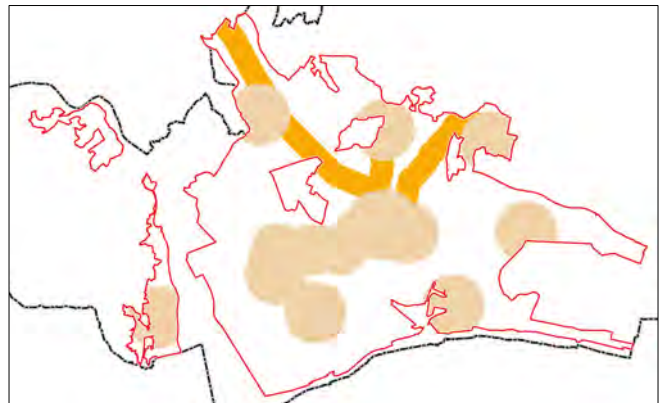
都市機能誘導区域で設定した【ステップ1】拠点からの徒歩圏域（拠点となる鉄道駅・バス停留所から500m、富士駅～吉原中央駅間のバス路線から300m）に、300mを含めた範囲を追加します。



【ステップ2】運行本数の多いバス路線からの徒歩圏域

運行本数の多いバス路線から300m圏域を追加します。

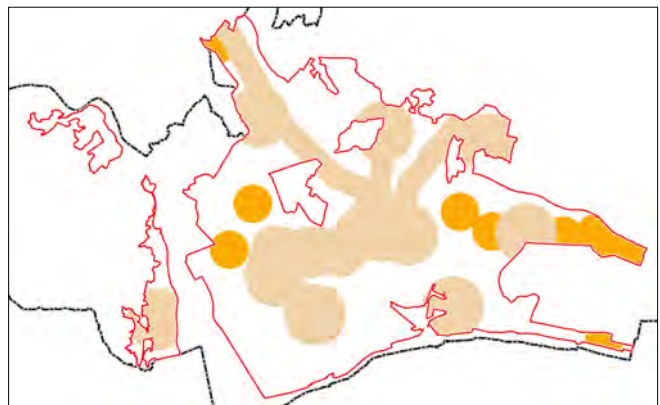
※片道3本/ピーク時以上運行している路線として、「新富士駅～富士駅～吉原中央駅」、「吉原中央駅～富士見台」、「吉原中央駅～広見」、「吉原中央駅～富士宮駅」を運行するバス路線を設定します。



【ステップ3】その他鉄道駅からの徒歩圏域

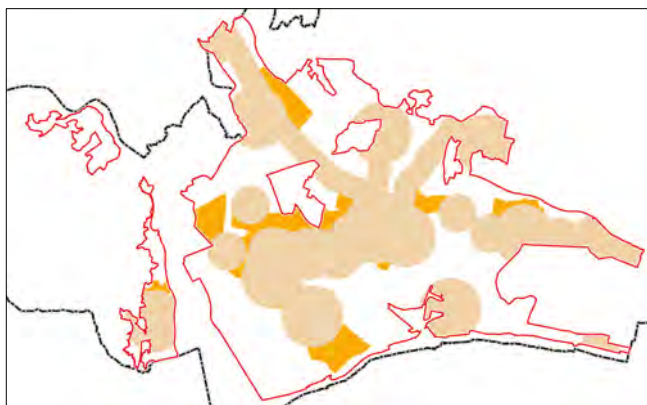
都市機能誘導区域としての位置付けがない鉄道駅から500m圏域を追加します。

※拠点となる箇所に容易にアクセスできる距離として、国土交通省「健康・医療・福祉のまちづくり推進ガイドライン（技術的助言）」において示されている「高齢者が休憩をしないで歩ける歩行継続距離」の値を採用します。



【ステップ4】生活利便施設の立地状況

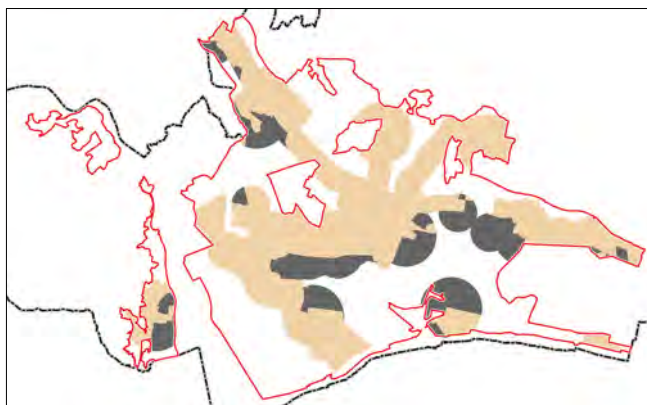
生活利便施設が集積している地域を追加します。



【ステップ5】工業系用途地域の状況

工業の利便の増進を図る区域として指定されている、「工業系用途地域」を除外します。

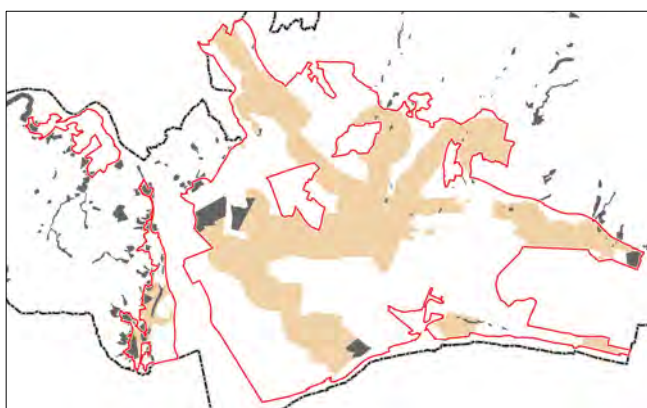
※ただし、都市機能誘導区域に含まれる箇所や、準工業地域のうち住宅と都市機能の連続性が見られる地域は区域に含めます。



【ステップ6】災害ハザードの状況

屋内安全確保が困難となる洪水浸水深が3.0m以上と想定される区域は危険性が特に高いため、居住を誘導する区域からは除外します。

※ただし、「まちなか」である富士中部周辺は、魅力ある都市空間が連続した一団の市街地を形成していることから区域に含めます。また、床上浸水の被害の多い須津・浮島地区の一部についても、居住を誘導する区域から除外します。



以上のステップにより、居住誘導区域を設定

※都市計画運用指針に従い、土砂災害警戒区域、土砂災害特別警戒区域、災害危険区域、地すべり防止区域、急傾斜地崩壊危険区域は、都市機能誘導区域及び居住誘導区域に含めません。
また、上記以外の津波及び河川浸水リスクのある一部の区域については、P27 に示す防災指針の取組を展開することでリスクの低減・回避を図ることを前提に、都市機能誘導区域・居住誘導区域の対象に含めることとしました。

(4) 区域の設定

人口が減少しても暮らしの質の維持を図るとともに、多様な暮らしを実現するため、立地適正化計画区域内において「5つの区域」を下図のとおり設定しました。

《 5つの区域の目指す姿 》

法令区域

都市機能誘導区域

…商業・医療・公共施設等の都市機能を公共交通の充実した都市拠点や生活拠点に誘導・集約し、各拠点の賑わいや、利便性向上を図る区域

居住誘導区域

…人口減少下においても、一定の人口密度を維持し、利便性の高い公共交通と生活利便施設の立地を維持する区域

市独自設定区域

住宅店舗等共存区域

…住宅と一定規模の店舗が共存する比較的利便性が高い生活環境を形成する区域

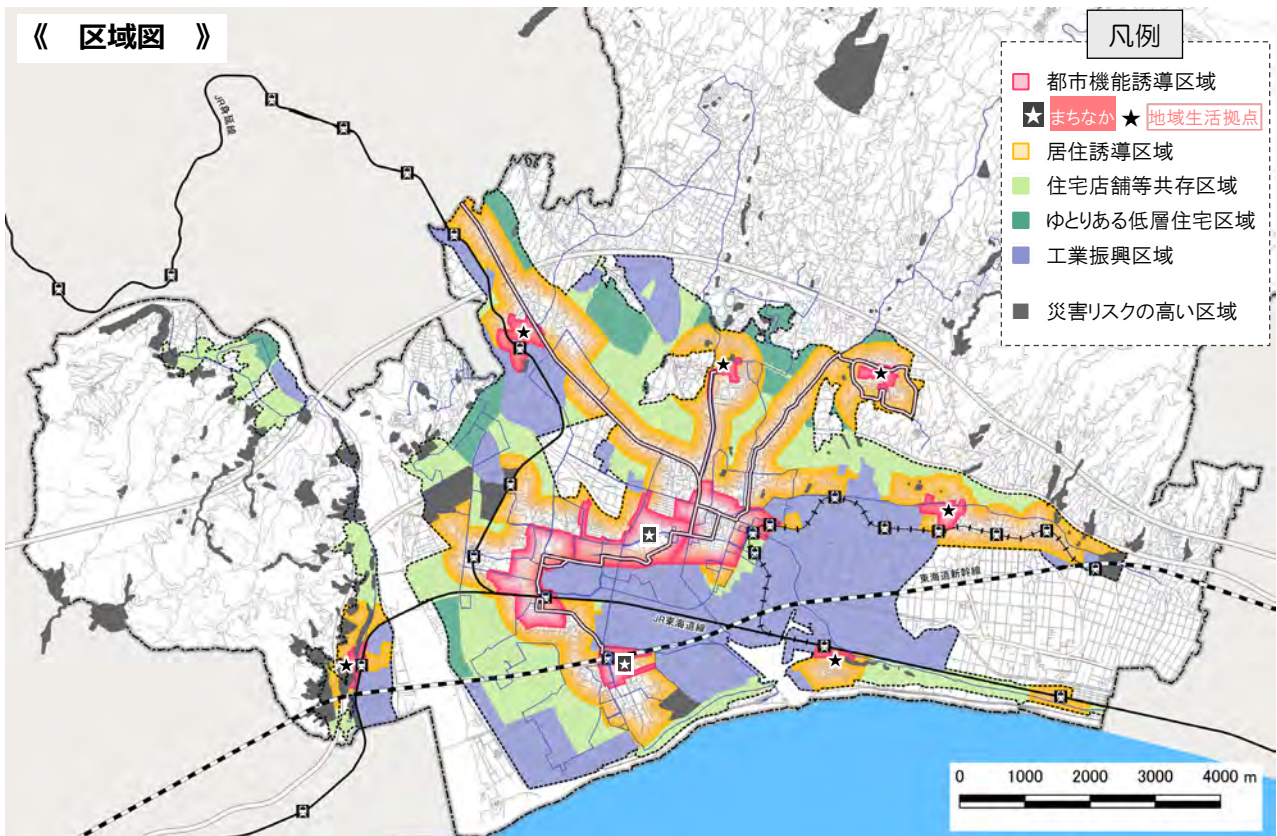
ゆとりある低層住宅区域

…閑静でゆとりある低層住宅の専用地に特化した区域

工業振興区域

…産業基盤を維持するとともに、企業等の良好な操業環境を形成する区域

《 区域図 》



【区域設定の考え方】

- …都市機能誘導区域は、生活サービスを多くの人が享受できるよう、都市計画マスタープランの拠点や公共交通の結節点、公共交通の利便性が高く都市機能が集積している地域に設定しました。
- …居住誘導区域は、生活利便施設や公共交通と密着した暮らしを実現するため、都市機能が集積している地域及び公共交通の利便地域に設定しました。
- …市独自設定区域は、現況用途地域から設定しました。

4 都市機能誘導施設


- 都市再生特別措置法に基づき、都市機能誘導区域において、都市の魅力や活力を向上させる施設等を「まちなか」、「地域生活拠点」に分類し、「都市機能誘導施設」として設定しました。
- 市内外の人々の交流促進や本市の都市活力向上に寄与する施設のほか、市全域に必要な施設を、市独自の「立地推奨施設」として設定しました。

《 都市機能誘導施設の分類 》


施設分類	施設名称	都市機能誘導区域の分類
都市の魅力や活力向上に寄与する施設	<ul style="list-style-type: none"> 大学・専修学校・各種学校 映画館 	まちなか
市全域から多くの方が利用する施設	<ul style="list-style-type: none"> 図書館 文化会館 中枢的な行政機能 病院 能を有する施設 大規模小売店舗 	まちなか
日常生活の利便性向上に寄与する施設	<ul style="list-style-type: none"> スーパーマーケット・ドラッグストア 金融機関・郵便局 	まちなか 地域生活拠点

《 都市機能誘導施設 》

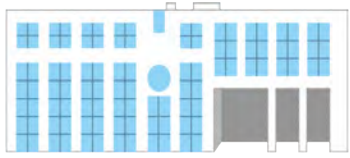
教育・文化



大学・専修学校・各種学校
学校教育法第1条・第124条・第134条

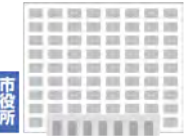


図書館
図書館法第2条




文化会館
社会教育法第3条

行政




**中枢的な行政機能を有する施設
(市役所等)**
地方自治法第4条第1項

医療




病院
医療法第1条の5第1項


商業・金融




大規模小売店舗
(スーパーマーケットを除く)大規模小売店舗立地法第2条第2項店舗面積1,000㎡以上



映画館
興行場法第1条第1項



スーパーマーケット・ドラッグストア
富士市中規模小売店舗の出店等に関する要領
店舗面積500㎡以上で生鮮食品を取扱うもの



金融機関(銀行・信用金庫・労働金庫・JAバンク)・郵便局
銀行法第2条第1項ほか

※都市機能誘導区域外で、都市再生特別措置法に基づく誘導施設の整備を行う場合には、着手の30日前までに届出が必要です。(立地推奨施設は届出不要)

現在、立地している施設は、今後も維持・充実を図るとともに、移転・建て替えの際にも機能が維持されるよう誘導を図ります。

併せて、現在、立地していない施設についても、立地の実現に向け誘導を図ります。

		まちなか				地域生活拠点					
		富士駅周辺	富士中部周辺	吉原中央駅・本町駅周辺	新富士駅周辺	富士見台	広見	入山瀬駅周辺	岳南富士岡駅周辺	吉原駅周辺	富士川駅周辺
凡例											
● : 誘導する施設(現況立地有)											
○ : 誘導する施設(現況立地無)											
□ : 誘導施設に位置づけない											
都市機能誘導施設											
教育・文化	大学		○								
	専修学校		○								
	各種学校		●								
	図書館		●								
	文化会館		●								
行政	中枢的な行政機能を有する施設(市役所等)		●								
医療	病院		●								
商業・金融	大規模小売店舗 (スーパーマーケットを除く)		●								
	映画館		○								
	スーパーマーケット・ドラッグストア	●	●	●	●	●	●	●	○	○	○
	金融機関・郵便局	●	●	●	○	●	●	●	●	●	●
立地推奨施設											
商業	ホテル・オフィス	●	●	●	●	□	□	□	□	□	□
	コンビニエンスストア	●	●	●	●	○	●	●	○	○	●

5 誘導施策

- 都市づくりの方針と基本方針の実現に向け、実施することが望ましい 14 の施策を対象区域別に展開しています。
- なお、都市機能や居住を誘導するにあたって必要となる「安全」の視点に基づく防災・減災に向けた取組については、防災指針の中で示しています。

(1) 施策の展開

基本
方針

1 魅力ある拠点の形成

都市機能誘導区域内の拠点は、あらゆる人が交流し魅力を実感する場として、賑わいの創出が必要であるため、まちなかにふさわしい商業・業務・居住機能の創出や、安全・安心・快適な移動環境の確保などにより「魅力ある拠点の形成」を図る施策を展開します。



基本
方針

2 暮らしに必要な都市機能の確保

生活利便施設や公共交通の確保に向け、誘導区域内の人口密度を維持することが求められるため、集約・連携型都市づくりの考え方の啓発や誘導区域内開発を促進するための情報提供などにより「暮らしに必要な都市機能の確保」を図る施策を展開します。



基本
方針

3 市街地拡散の抑制

良好な住環境の維持と多様な暮らし方の実現に向け、今ある宅地や建物などを有効に活かすことが求められるため、空き家の活用や、計画的な土地利用による良好な住環境形成などにより「市街地拡散の抑制」を図る施策を展開します。



基本
方針

4 公共交通によるまちなかと地域生活拠点の強固な連携

公共交通は、暮らしの足として、移動しやすいネットワークでつなぐ必要があるため、運行本数の多い公共交通とコミュニティ交通の相互連携や、快適で質の高い利用環境の創出などにより「公共交通によるまちなかと地域生活拠点の強固な連携」を図る施策を展開します。



基本
方針

5 災害リスクの低減と防災意識の向上

居住誘導区域は、人口減少下でも一定の人口密度を維持し、生活利便施設の立地を維持する区域として、災害に強い都市づくりが求められるため、災害リスクに対してハード・ソフトの両面からの対策により「災害リスクの低減と防災意識の向上」を図る施策を展開します。



凡例

● : 施策実施対象区域

施策名		施策の対象区域				
		都市機能誘導区域	居住誘導区域	住宅店舗等共存区域	ゆとりある低層住宅区域	工業振興区域
施策 1	まちなか拠点にふさわしい市街地再開発	●				
施策 2	中心市街地の賑わいづくり	●				
施策 3	良好なまちなか拠点を形成する土地区画整理	●				
施策 4	地域生活拠点等における移動の円滑化	●				
施策 5	集約・連携型都市づくりの周知	●	●	●	●	●
施策 6	デジタル技術を活用した土地利用情報の提供	●	●			
施策 7	立地適正化計画の届出制度の運用	●	●			
施策 8	空き家の有効活用	●	●	●	●	●
施策 9	移住定住の促進	●	●	●	●	●
施策 10	計画的な土地利用の促進	●	●	●	●	●
施策 11	地域コミュニティの活性化	●	●	●	●	●
施策 12	公共交通結節点の機能強化	●	●	●	●	●
施策 13	新たな公共交通サービスの導入	●	●	●	●	●
施策 14	公共交通の利便性向上	●	●	●	●	●
施策	防災指針の取組 ※P27参照	●	●	●	●	●

はじめに

立地適正化計画編

市街化調整区域の土地利用方針編

参考資料

(2) 施策の概要と期待される効果

基本
方針

1

魅力ある拠点の形成

都市機能誘導区域内の拠点は、あらゆる人が交流し魅力を実感する場として、賑わいの創出が必要であるため、まちなかにふさわしい商業・業務・居住機能の創出や、安全・安心・快適な移動環境の確保など「魅力ある拠点の形成」を図る施策を展開します。

施策 1 まちなか拠点にふさわしい市街地再開発

- 富士駅北口第一地区第一種市街地再開発事業を支援し、教育施設や商業施設等を誘導するとともに、周辺街区の再整備を促進します。
- 吉原中央駅・吉原本町駅周辺の再開発事業やリノベーションを含む民間開発事業等を促進し、商業・業務・居住機能を誘導します。

期待される効果

- ◎ まちなかにふさわしい商業・業務・居住機能の創出
- ◎ 民間事業者によるまちなかへの投資促進

施策 2 中心市街地の賑わいづくり

- 富士駅北口駅前公益施設を整備し、まちづくり団体との協働により、交流プラザと2核による回遊性の高いウォークアブルなまちづくりを推進します。
- 空き店舗・空きビル活用により、出店者を支援するとともに、中心市街地の魅力をPRする事業を支援します。

期待される効果

- ◎ 賑わい拠点の整備による回遊性の向上
- ◎ 魅力ある店舗の誘致と市民や来訪者等の交流促進

施策 3 良好なまちなか拠点を形成する土地区画整理

- 新富士駅南地区では、土地区画整理事業により、駅前広場・街路・公園・宅地等の基盤整備を推進します。
- 新富士駅前には、広域の玄関口にふさわしい商業・業務・居住機能を誘導します。

期待される効果

- ◎ 良好な住環境の創出によるまちなか居住の推進
- ◎ 広域の玄関口にふさわしい商業・業務機能の創出

施策 4 地域生活拠点等における移動の円滑化

- 高齢者や障害者の視点に立ち、富士市バリアフリーマスタープランに基づく富士川駅をはじめとした鉄道駅等のバリアフリー化を推進します。
- 誘導施設を新築・改築・増築・用途変更する場合は、「静岡県福祉のまちづくり条例」に適合した整備を促進します。

期待される効果

- ◎ 誰もが安全・安心・快適に移動できる環境の確保
- ◎ 来街者の増加

生活利便施設や公共交通の確保に向け、誘導区域内の人口密度を維持するよう導くことが求められるため、集約・連携型都市づくりの考え方の啓発や誘導区域内における開発を促進するための情報提供など「暮らしに必要な都市機能の確保」を図る施策を展開します。

施策5 集約・連携型都市づくりの周知

- 市役所や地区まちづくりセンターなどの公共施設や商業施設・イベント等で、パネル展示を行います。
- ウェブサイトや SNS、動画投稿サイト等を活用し、今後の都市づくりの考え方の周知や啓発活動に努めます。

期待される効果

- ◎ 今後の都市づくりの考え方の周知による誘導区域内の民間開発促進
- ◎ 居住誘導区域内における人口密度の確保

施策6 デジタル技術を活用した土地利用情報の提供

- ふじタウンマップの低・未利用地統計情報を更新し、最新の情報を提供することにより、土地利用の促進を図ります。
- 3D都市モデル等の活用により、都市計画情報と連携したより分かりやすい土地利用情報を提供し、民間開発等の促進を図ります。

期待される効果

- ◎ 分かりやすい土地利用情報の提供による誘導区域内の民間開発促進
- ◎ 居住誘導区域内における人口密度の確保

施策7 立地適正化計画の届出制度の運用

- 誘導施設の整備や居住誘導区域外における住宅開発等の動向を把握するため、都市再生特別措置法の規定に基づく届出制度を適切に運用します。
- 宅地等の開発届出制度の活用により、誘導区域内の開発を促進するとともに、休廃止届出制度を運用し、既存誘導施設の留置を図ります。

期待される効果

- ◎ 届出制度の適切な運用による誘導区域内の民間開発促進
- ◎ 居住誘導区域内における人口密度の確保

市街地拡散の抑制

良好な住環境の維持と多様な暮らし方の実現に向け、今ある宅地や建物などを有効に活かすことが求められるため、空き家の活用や、計画的な土地利用による良好な住環境形成など「市街地拡散の抑制」を図る施策を展開します。

施策 8 空き家の有効活用

- 住宅等の空き家化防止に向けて、専門家と連携した意識啓発の取組を推進します。
- 管理されていない空き家の所有者に対する指導や助言などにより、適切な維持管理を促進します。
- 空き家バンクの有効活用により、居住用に限定しない空き家の利活用を促進します。

期待される効果

- ◎ 管理不全空き家の発生防止による居住環境の維持
- ◎ 空き家数の増加の抑制

施策 9 移住定住の促進

- 移住相談会や交流イベント等を通じて、本市ならではの魅力や暮らしの利便性を発信します。
- 移住定住やテレワーク推進専用ポータルサイトの充実により、情報発信力の強化を図ります。
- テレワークなどの多様な働き方に応じて、東京圏等から移住する人への支援の充実を図ります。

期待される効果

- ◎ 移住・定住の促進による人口確保

施策 10 計画的な土地利用の促進

- 都市計画提案制度の活用による地区計画制度の周知を行うとともに、区域ごとの目指す姿に応じた地区計画の策定を支援します。
- 開発許可制度の運用を適切に見直し、居住誘導区域内における開発を促進します。

期待される効果

- ◎ 地区の特性を活かした住環境の形成
- ◎ 良好な住環境の創出や低未利用地の活用促進

施策 11 地域コミュニティの活性化

- 地区まちづくり行動計画の将来像を実現するため、各地区の特性に応じたきめ細かな支援を行います。
- 地区まちづくりセンターの長寿命化や計画的な予防保全など、施設の機能維持を図ります。

期待される効果

- ◎ 持続可能な地域コミュニティの形成
- ◎ 魅力的なまちづくりによる地域人口の確保

公共交通によるまちなかと地域生活拠点の強固な連携

公共交通は、暮らしの足として、移動しやすいネットワークでつなぐ必要があるため、運行本数の多い公共交通とコミュニティ交通の相互連携や、快適で質の高い利用環境の創出など「公共交通によるまちなかと地域生活拠点の強固な連携」を図る施策を展開します。

施策 12 公共交通結節点の機能強化

- 市街地再開発事業と一体となった富士駅北口駅前広場や周辺道路の再整備を行います。
- 拠点間を結ぶ乗り継ぎポイントや幹線と支線をつなぐ交通結節点では、待合スペースなどの整備により、機能強化を図ります。

期待される効果

- 各交通モードのスムーズな動線の実現
- 快適な歩行空間の確保
- 滞留コミュニティ空間の整備による賑わいの創出

施策 13 新たな公共交通サービスの導入

- 様々な移動手段を状況に応じて選択できるよう、富士市地域公共交通計画と連携し、MaaS (Mobility as a Service) の導入を推進します。また、EVバス等の環境に配慮した車両の導入推進を図ります。
- 地区住民との協働によりコミュニティ交通を運行するとともに、新型輸送サービスの導入に向けた検討を進めます。

期待される効果

- 市民の身近な暮らしの足の維持・確保
- 持続可能でスマートな交通システムの実現

施策 14 公共交通の利便性向上

- バスの位置情報を提供するバスロケーションシステムのバージョンアップなど、ICT の活用による利用環境の改善を図ります。
- 乗り継ぎ割引など、乗換・乗車抵抗の低減に向けた取組を進めるとともに、「バスなび」などの配布により、市民や利用者への公共交通に関する適切な情報提供を図ります。

期待される効果

- 公共交通利用者の増加
- 質の高い公共交通サービスの提供
- バスの位置情報の提供による時間の有効活用

6 防災指針（居住及び都市機能の誘導を図る上で必要となる都市の防災の機能確保に関する指針）

- 都市機能や居住を誘導するにあたり、都市の防災の機能確保を図るため、災害ハザードの状況を分析し、居住誘導区域等における防災上の課題を整理しました。
- 抽出された課題を踏まえ、誘導区域内に残存する災害リスクに対する考え方を示すとともに、防災・減災に向けた取組方針を定め、具体的な取組を展開します。

（1）災害ハザードの状況

本市は、北部に富士山が位置し、南部に駿河湾が面しており、西部には日本三大急流の一つである富士川が流れ、その河口部には富士山西南の山麓が駿河湾に向かって広がることで扇状地を形成していることから、津波浸水や洪水浸水、土砂災害、富士山噴火による溶岩流などの様々な災害ハザードが存在しています。

洪水(外水)	洪水浸水想定区域（想定最大規模・計画規模） 家屋倒壊等氾濫想定区域		
洪水(内水)	内水浸水想定区域		
高潮	高潮浸水想定区域		
津波	津波浸水想定区域	津波避難対象区域	津波災害警戒区域
土砂災害	土砂災害警戒区域 災害危険区域	土砂災害特別警戒区域 急傾斜地崩壊危険区域	地すべり防止区域
その他	大規模盛土造成地 液状化	過去の災害履歴	富士山噴火 避難対象エリア

本市の災害ハザードの特徴は、富士川をはじめとする多くの河川が市街地を流れていることから、既成市街地の広範囲にわたり、洪水浸水想定区域が存在していることであり、想定最大規模では東名高速道路以南の大部分の市街地が区域に含まれています。

また、計画規模の洪水浸水想定区域のうち、2階建て以下の建物では垂直避難^{*}による屋内安全確保が困難となる浸水深が3.0m以上の箇所は、富士川沿いの岩松・岩松北地区や潤井川沿いの富士北地区や田子浦地区で見られます。

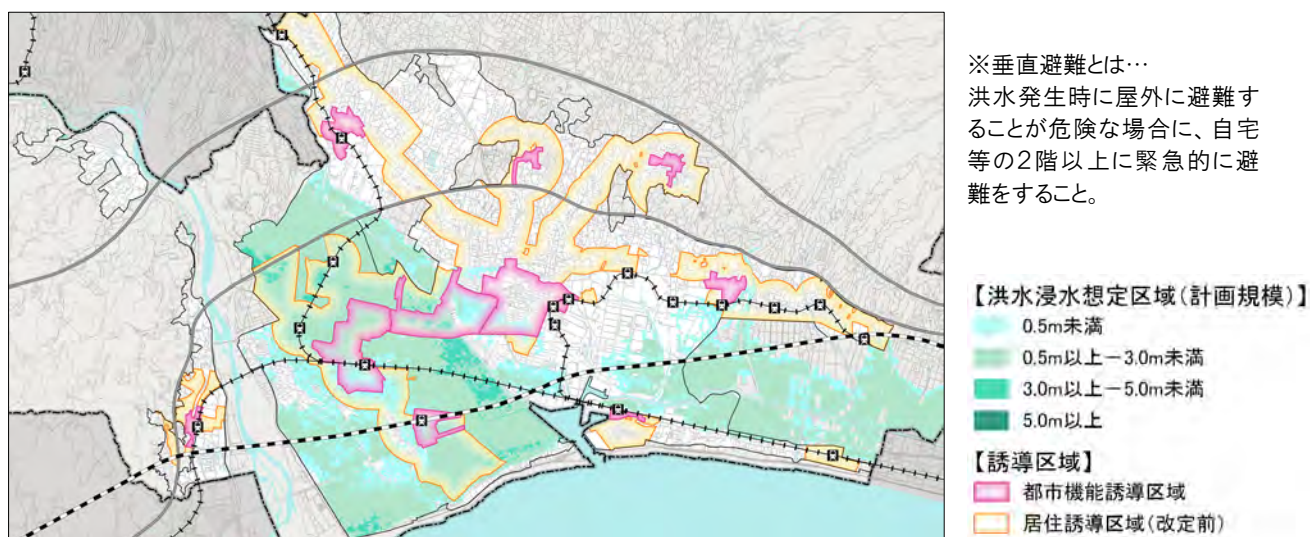
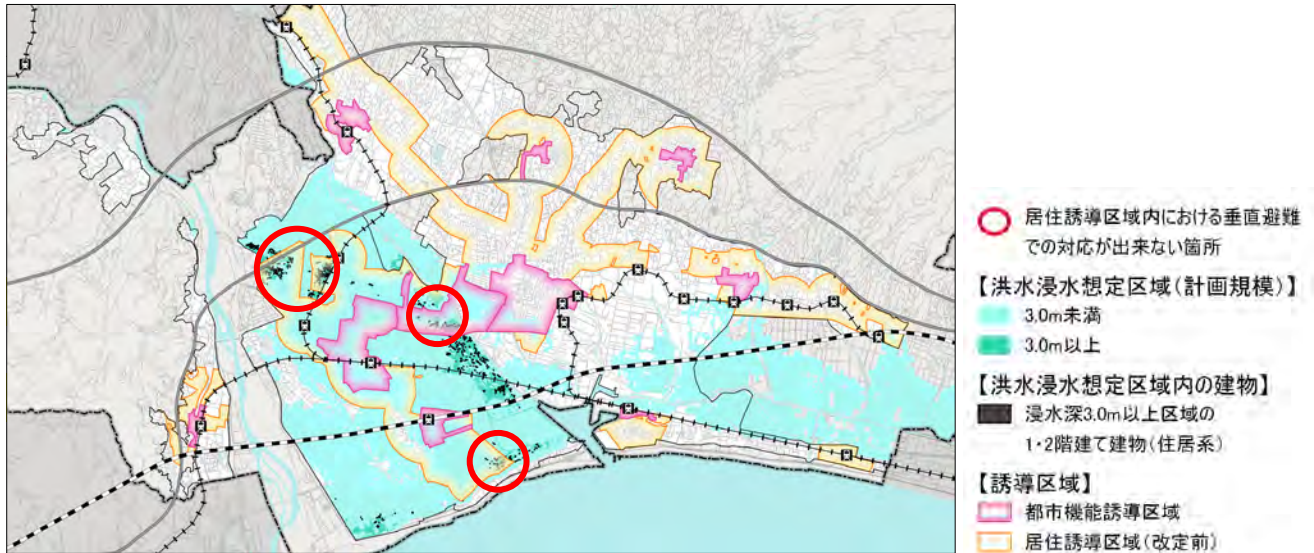


図 洪水浸水想定区域と誘導区域の重ね図

(2) 災害リスクの分析と防災上の課題の抽出

災害リスクの分析は、災害ハザード情報と建物分布や建物階数等の都市の情報を重ね合わせるにより、定量的に評価を行いました。

この分析を踏まえ、都市機能及び居住を誘導するにあたり、防災上の主な課題を抽出しました。



図_洪水浸水想定区域と建物分布・建物階数の重ね合わせによる分析の一例

・都市機能及び居住誘導区域内の浸水リスクへの対応

都市機能及び居住誘導区域内においては、富士川や潤井川の洪水浸水想定区域のうち、屋内安全確保(垂直避難)では対応できない箇所や、潤井川や赤淵川の洪水による家屋倒壊等氾濫想定区域(家屋倒壊危険ゾーン)が存在していることから、安全性が確保された場所への早期避難などのソフト対策が必要です。

・浸水被害の多い地域での浸水対策

須津・浮島地区の江尾駅周辺の江尾江川流域では、平成26(2014)年10月の台風18号や令和3(2021)年7月、令和5(2023)年6月の大雨により、床上浸水が発生していることから、再度災害の防止や被害を軽減するため、地域全体のあらゆる関係者で防災・減災対策を進める「流域治水」による対策が求められます。

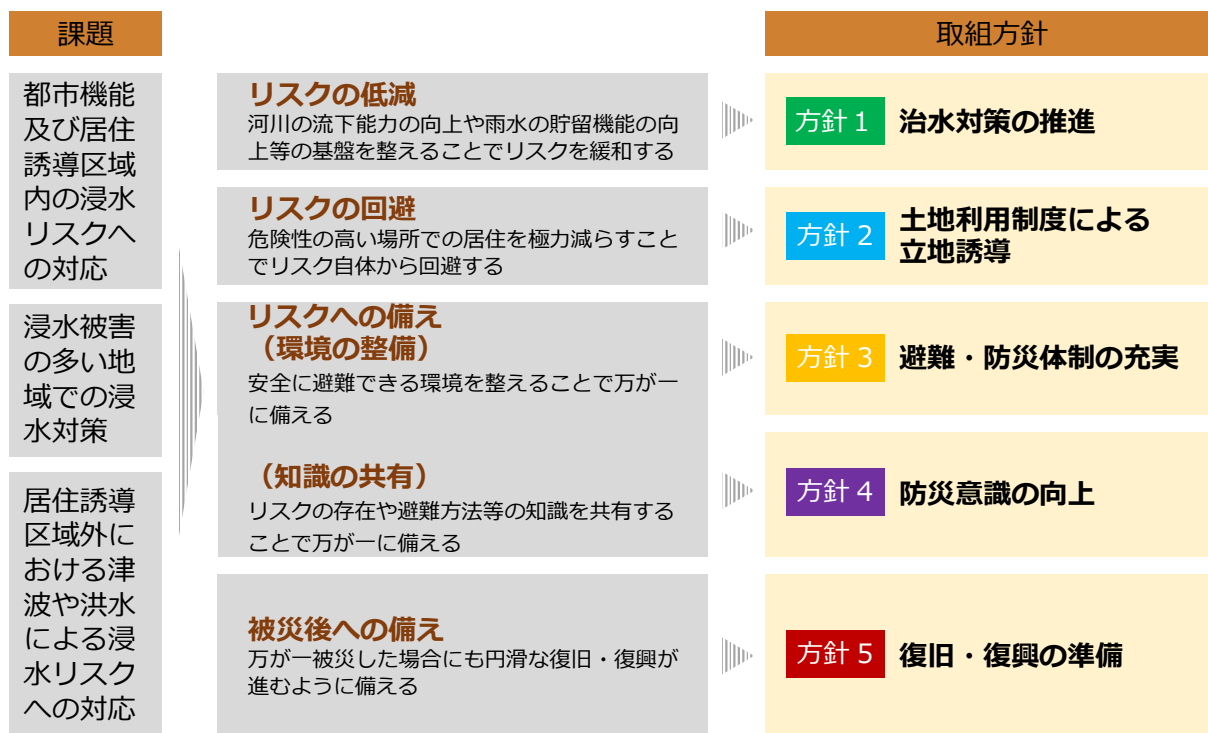
・居住誘導区域外における津波や洪水による浸水リスクへの対応

居住誘導区域外(市街化調整区域を含む)においても、想定最大規模の洪水による浸水深が深く、かつ浸水継続時間が長い箇所や、浸水深が深い箇所に立地する要配慮者利用施設が存在することから、集落の孤立対策や施設単位での浸水リスクへの対応が求められます。

(3) 防災・減災まちづくりに向けた取組方針

防災上の課題や都市機能及び居住の誘導を図る上で必要な防災・減災に関する取組事項を踏まえ、「富士市地域防災計画」や「富士市国土強靱化地域計画」等の防災に関連する計画と連携し、ハード整備によるリスクの低減とソフト対策によるリスクの回避等を基本として、設定しました。

▶ 基本方針 ◀ 災害リスクの低減と防災意識の向上



(4) 災害リスクを踏まえた居住誘導区域設定の考え方

法令により居住誘導区域に含まないこととされている箇所に加えて、危険性の高い箇所での居住を抑制するため、計画規模における洪水浸水想定区域のうち、浸水深が3.0m以上の箇所と過去に高頻度にわたり床上浸水の実績のある一団の区域は、水災害のリスクが特に高い区域として、居住誘導区域から除外しました。

(5) 居住誘導区域外における安全性の向上について

都市機能・居住誘導区域における防災上の課題に対応するための具体的な取組は、河川流域や生活圈域等の単位で実施するものが多く、居住誘導区域外も含めて全市的に展開されていくものです。

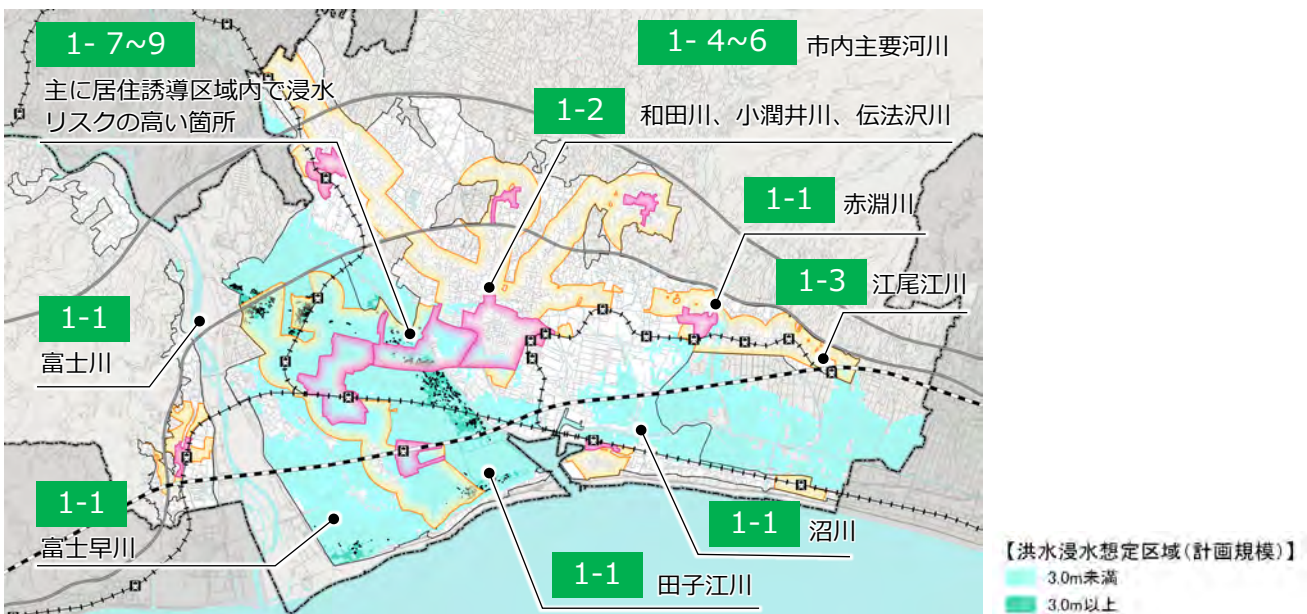
このため、居住誘導区域外においても、地域防災計画や国土強靱化地域計画、都市計画マスタープラン等と連携し、「強さとしなやかさを備えた安全なまち」を実現するため、これらの取組を展開します。

(6) 具体的な取組・スケジュール

取組方針を踏まえた具体的なハード・ソフト両面の取組とスケジュールを定めました。

取組方針	取組内容	実施主体	実施時期の目標			
			短期	中期	長期	
方針1	1-1	富士川水系流域治水プロジェクトに基づく整備（護岸整備、河道掘削）	国	県	市	
	1-2	和田川・小潤井川・伝法沢川 水災害対策プランに基づく整備（河道改修）	県	市		
	1-3	江尾江川 水災害対策プランに基づく整備（河道改修、調整池の改修）	市			
	1-4	排水機場の能力強化・耐水化	市			
	1-5	河川等の改良及び改修を主とした治水対策				
	1-6	河川等の浚渫・清掃や水防活動による被害の軽減				
	1-7	戸建て住宅の高床化等防災対策に資する地区計画等の都市計画の検討				
	1-8	住宅等における止水板設置・排水ポンプ購入に対する助成制度の検討				
	1-9	雨水貯留浸透施設の維持・充実				
	1-10	Eco-DRR・グリーンインフラの取組の推進				
	1-11	住居等における浸透施設の整備促進				
	1-12	富士市富士・愛鷹山麓地域の森林機能の保全に関する条例の運用				
方針2	2-1	居住・都市機能誘導区域からの除外届出制度による緩やかな立地誘導				
方針3	3-1	風水害時のタイムラインの作成、住民による作成の促進・更新		市 住民等		
	3-2	学校等の防災体制の強化、防災教育の推進				
	3-3	要配慮者利用施設の防災体制の充実				
	3-4	防災関係機関との連携による避難誘導、避難所の開設・運営等				
	3-5	民間事業者等との災害協定の締結促進				
	3-6	富士市無電柱化推進計画に基づく取組の推進	市・事業者			
方針4	4-1	防災マップの活用や防災講座等による市民への防災啓発	市 住民等			
	4-2	宅地建物取引業団体等への災害リスクの情報提供				
	4-3	多様な伝達手段による災害情報の住民への周知				
方針5	5-1	事前都市復興計画の考え方を踏襲した、大規模な災害による被災後の円滑な復旧・復興の誘導	市			

※実施期間は、短期…概ね5年程度、中期…概ね10年程度、長期…概ね20年程度とします。



※上記以外の取組については、全市的に展開します。

はじめに

立地適正化計画編

市街化調整区域の土地利用方針編

参考資料

- 誘導施策を展開し、質の高い取組へと発展・継続させていくためには、効果の発現や目標値の達成状況を適切に把握する必要があり、基本方針ごとに数値目標を設定しました。
- 本計画や富士市公共施設再編計画、富士市デジタル田園都市総合戦略等の推進により、講じた施策が有効に機能しているかを定量的に検証し次の施策に活かすため、国立社会保障・人口問題研究所が平成 25（2013）年に公表した人口推計値と生活の便利に関する市民の暮らしやすさの満足度を本計画の期待する効果（目標）として設定しました。

数値目標は、施策の効果を比較検証できるように、策を講じない場合もあわせて予測し、基本方針ごと目標値を設定しました。

基本方針

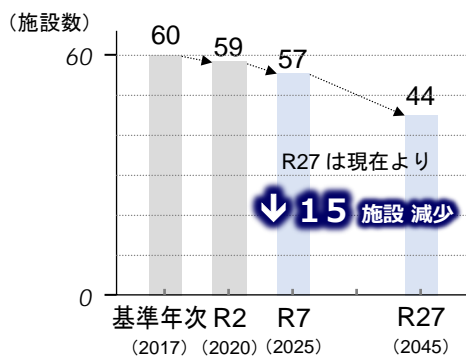
1 魅力ある拠点の形成

数値目標 1

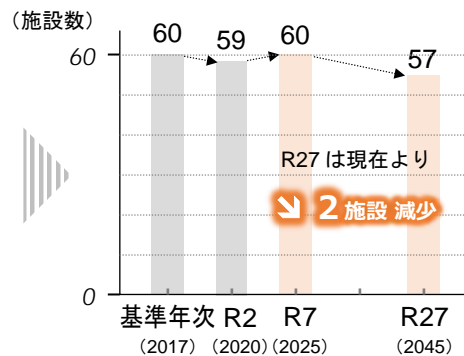
誘導施設の充足度（まちなか拠点）

単位：施設数

－ 策を講じない場合 －



= 目標値 =



★再開発事業や賑わいづくりなどのハード・ソフト施策の展開や、誘導施設周辺等への居住誘導により、誘導施設の充足を目指します！

基本方針

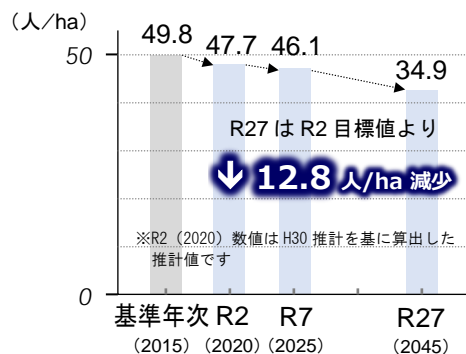
2 暮らしに必要な都市機能の確保

数値目標 2

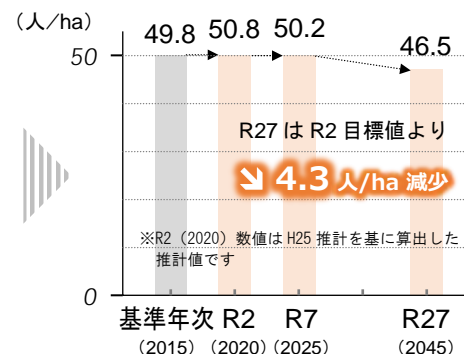
居住誘導区域内の人口密度

単位：人/ha

－ 策を講じない場合 －

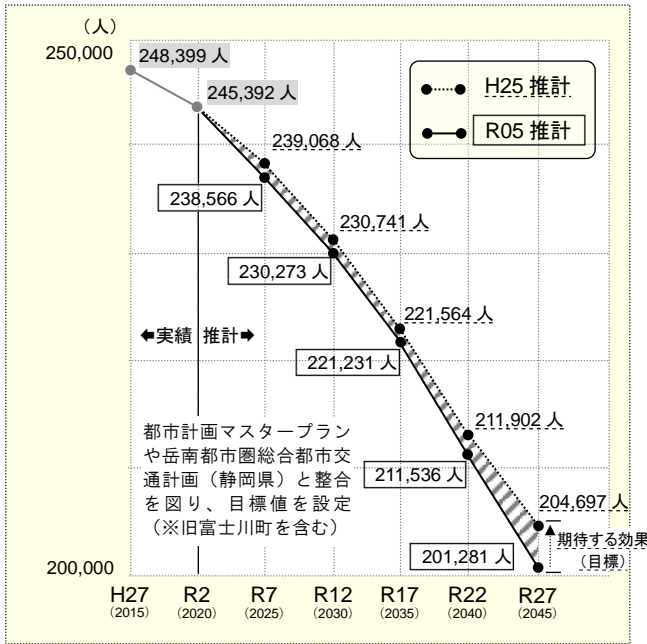


= 目標値 =



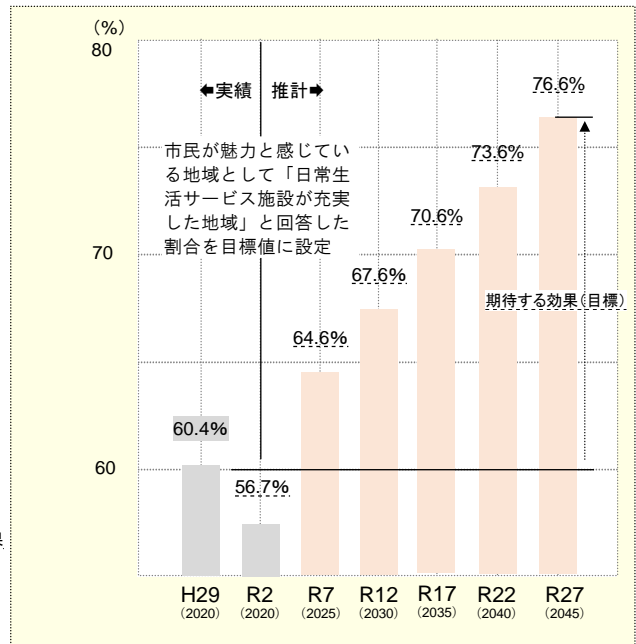
★土地利用情報の提供等により開発が促進され、居住誘導区域内の人口密度の確保を目指します！

《 富士市の人口の推移・将来推計 》



(出典) 実績：国勢調査
推計：国立社会保障・人口問題研究所

《 生活に便利と感じている方の割合(満足度) 》



(出典) 平成 29 年度富士市世論調査
富士市都市計画マスタープラン策定に伴うアンケート

基本方針

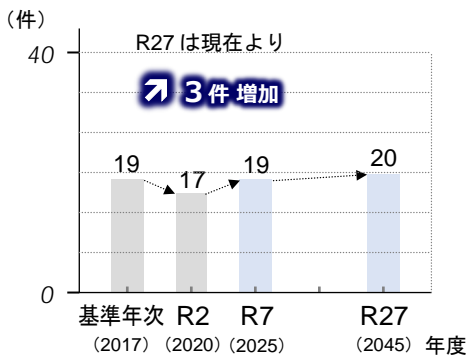
3 市街地拡散の抑制

数値目標 3

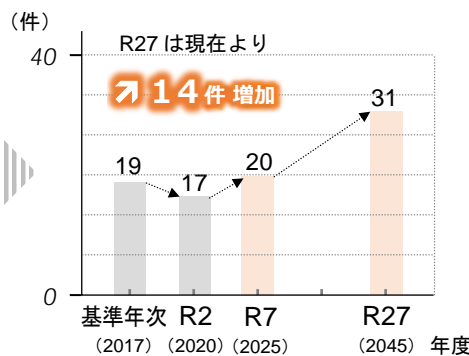
居住誘導区域内の住居系開発行為件数

単位：件

- 策を講じない場合 -



= 目標値 =



★地区計画の策定や開発許可制度の見直し等により、居住誘導区域内の住居系開発行為の増加を目指します！

基本方針

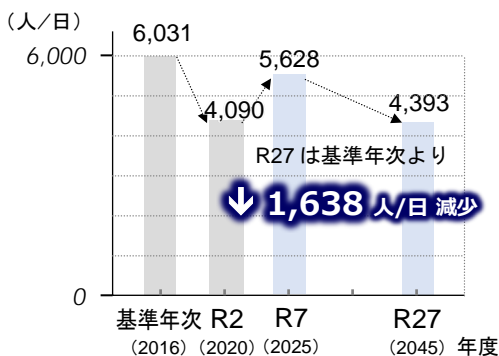
4 公共交通によるまちなかと地域生活拠点の強固な連携

数値目標 4

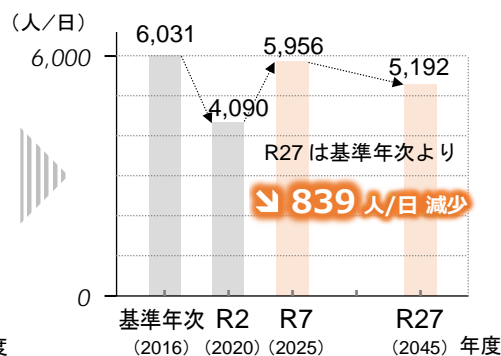
公共交通の利用者数

単位：人/日

- 策を講じない場合 -



= 目標値 =



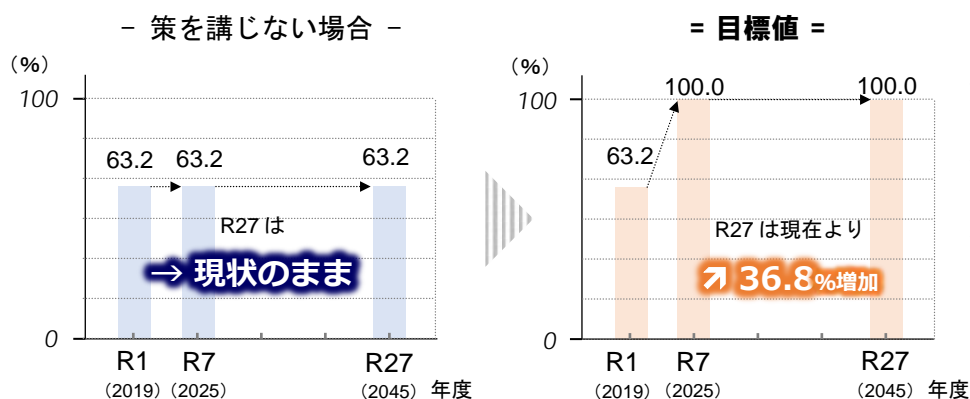
★新たな公共交通サービスの導入や利便性向上施策の展開により、市民の暮らしの足を確保し、公共交通利用者数の確保を目指します！

5 災害リスクの低減と防災意識の向上

数値目標 5

自主防災組織の訓練実施状況

単位：割合



★各自主防災組織において、土砂災害や津波からの避難体制を確保し、住民主体の避難訓練を実施することにより、防災意識の向上や訓練実施率の向上を目指します。

8 進行管理

● 概ね5年ごと成果を検証し、計画の見直し改善を図ります

- …成果の検証は、国勢調査の詳細結果や国立社会保障・人口問題研究所の将来人口推計結果等の公表に合わせて概ね5年ごとに行います。
- …また、定期的に都市計画審議会への報告などによる外部評価を行うとともに、進捗状況を公表し、成果や課題を市民や事業者等と共有しながら、必要に応じて本計画を見直し、実施する施策などの質的向上を図ります。