

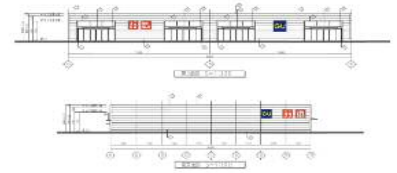
建築物名称	(仮称)富士市津田町複合店舗新築工事
受付日	令和元年11月1日
建物所在地	静岡県富士市津田字加島道上154-13 外21筆、160地先官地、160地先水路
構造規模等	鉄骨造/地上1階/延床面積2,958.23平方メートル/新築
建物用途区分	物販店
建築主	井出土地建物株式会社 代表取締役 井出 勇次
設計者	造家設計事務所一級建築士事務所 鈴木 孝由
工事完了予定日	令和2年7月31日

CASBEE®-建築(新築)

評価結果

■ 使用評価マニュアル: CASBEE-建築(新築)2016年版 使用評価ソフト: CASBEE-BD_NC_2016(v3.0)

1-1 建物概要		1-2 外観	
建物名称	(仮称)富士市津田町複合店舗新築	階数	地上1F
建設地	静岡県富士市津田字加島道上154-	構造	S造
用途地域	工業地域、防火・準防火指定無し	平均居住人員	130人
地域区分	6地域	年間使用時間	3,285時間/年(想定値)
建物用途	物販店,	評価の段階	実施設計段階評価
竣工年	2020年7月 予定	評価の実施日	2019年10月28日
敷地面積	12,986 m ²	作成者	鈴木 孝由
建築面積	2,991 m ²	確認日	
延床面積	2,958 m ²	確認者	



2-1 建築物の環境効率(BEEランク&チャート)

BEE = 1.2

S: ★★★★★ A: ★★★★★ B+: ★★★★★ B: ★★★★★ C: ★★★★★

2-2 ライフサイクルCO₂(温暖化影響チャート)

標準計算

30% ★★★★★ 60% ★★★★★ 80% ★★★★★ 100% ★★★★★ 100%超: ★★★★★

このグラフは、LR3中の「地球温暖化への配慮」の内容を、一般的な建物(参照値)と比べたライフサイクルCO₂排出量の目安で示したものです

2-3 大項目の評価(レーダーチャート)

2-4 中項目の評価(バーチャート)

Q のスコア = 2.7

Q1 室内環境

Q1のスコア = 3.0

Q2 サービス性能

Q2のスコア = 3.1

Q3 室外環境(敷地内)

Q3のスコア = 2.1

LR のスコア = 3.6

LR1 エネルギー

LR1のスコア = 3.8

LR2 資源・マテリアル

LR2のスコア = 3.3

LR3 敷地外環境

LR3のスコア = 3.6

3 設計上の配慮事項		
<p>総合</p> <p>これはCASBEE静岡(2016年版)による評価結果である。</p> <ul style="list-style-type: none"> ・建築物の環境品質については、快適で維持管理のしやすい店舗空間とすることで環境品質が向上するよう努めている。 ・建築物の環境負荷については、高性能な外皮や設備システムを採用して環境負荷の低減に取組んでいる。 	<p>その他</p> <p>特になし。</p>	
<p>Q1 室内環境</p> <p>外皮性能が優れており、また内装材には化学汚染物質の少ない材料を使用し禁煙対策を推進するなど、快適な空間となるよう努めている。</p>	<p>Q2 サービス性能</p> <p>仕上材や設備配管は耐久性のあるものを採用している。またゆとりがあって機能的で耐用性に優れた空間となっている。</p>	<p>Q3 室外環境(敷地内)</p> <p>植樹帯を積極的に設け、建築物の形態や色彩などに配慮するなど建物を含めた敷地全体として景観向上に努めている。</p>
<p>LR1 エネルギー</p> <p>外皮の熱性能の向上に努め、LED照明など高効率な設備機器を採用してエネルギー消費の削減を図っている。</p>	<p>LR2 資源・マテリアル</p> <p>リサイクル材や有害物質を含まない材料の使用に努めるなどして環境への悪影響の低減を図っている。</p>	<p>LR3 敷地外環境</p> <p>大気汚染防止に努め、駐車場及び廃棄物対策について計画的に対応するなど環境負荷の低減に積極的に取り組んでいる。</p>

■ CASBEE: Comprehensive Assessment System for Built Environment Efficiency (建築環境総合性能評価システム)
 ■ Q: Quality (建築物の環境品質), L: Load (建築物の環境負荷), LR: Load Reduction (建築物の環境負荷低減性), BEE: Built Environment Efficiency (建築物の環境効率)
 ■ 「ライフサイクルCO₂」とは、建築物の部材生産・建設から運用、改修、解体廃棄に至る一生の間の二酸化炭素排出量を、建築物の寿命年数で除した年間二酸化炭素排出量のこと
 ■ 評価対象のライフサイクルCO₂排出量は、Q2、LR1、LR2中の建築物の寿命、省エネルギー、省資源などの項目の評価結果から自動的に算出される



欄に数値またはコメントを記入

1. 建物概要						
建物名称	(仮称)富士市津田町複合店舗新築工事	BEE	1.2	BEEランク	B+	★★★

2. 重点項目への取組み度						
重点項目	得点 [※] /満点		取組み度		評価	
"ふじのくに地球温暖化対策実行計画"の推進 (Global Warming)	3.8	/5			ふつつ	
"災害に強いしずおか"の形成 (Disaster)	2.6	/5			がんばろう	
"しずおかユニバーサルデザイン"の推進 (Universal Design)	3.0	/5			ふつつ	
"緑化及び自然景観"の保全・回復 (Nature)	2.5	/5			がんばろう	
※対応するCASBEEのスコア(平均)を5点満点で表示します。(スコア1.0=1点、スコア5.0=5点)			評価 凡例	よい 4 点以上	ふつつ 3 点以上	がんばろう 3 点未満

3. 重点項目についての環境配慮概要		内訳対応項目			
各項目について配慮した内容を、該当する番号(①～)を示し記述してください。					
"ふじのくに地球温暖化対策実行計画"の推進 (Global Warming)		得点	3.8		
	■室内環境対策 (①室温制御/②昼光対策/③グレア対策/④部品・部材の耐用年数) ④耐久性に優れた内装仕上げ材の採用。 ④耐久性に優れた設備配管の採用。	Q-1 2 2.1 2.1.2 ① Q-1 3 3.1 3.1.3 ② 3.2 3.2.1 ③ Q-2 2 2.2 2.2.1 ④ 2.2.2 ④ 2.2.3 ④ 2.2.4 ④ 2.2.5 ④ 2.2.6 ④	① 外皮性能 ② 昼光利用設備 ③ 昼光制御 ④ 躯体材料の耐用年数 ④ 外壁仕上げ材の補修必要間隔 ④ 主要内装仕上げ材の更新必要間隔 ④ 空調換気ダクトの更新必要間隔 ④ 空調・給排水配管の更新必要間隔 ④ 主要設備機器の更新必要間隔		
	■室外環境(敷地内)対策 (⑤生物環境の保全と創出/⑥敷地内温熱環境の向上)	Q-3 1 3 3.2	⑤ 生物環境の保全と創出 ⑥ 敷地内温熱環境の向上		
	■エネルギー対策 (⑦建物外皮の熱負荷抑制/⑧自然エネルギー利用/⑨設備システムの高効率化/⑩効率的運用) ⑦外皮性能の向上。	LR-1 1 2 3 4 4.1 4.2	⑦ 建物外皮の熱負荷抑制 ⑧ 自然エネルギー利用 ⑨ 設備システムの高効率化 ⑩ モニタリング ⑩ 運用管理体制		
	■資源・マテリアル対策 (⑪水資源保護/⑫非再生性資源の使用量削減/⑬汚染物質含有材料の使用回避) ⑪節水性能に優れた設備機器の採用。 ⑫躯体と仕上げ材の分別を容易化。 ⑬有害物質を含まない材料の採用。 ⑬発泡プラスチック系の断熱材等の使用無し。	LR-2 1 1.1 ⑩ 1.2 1.2.1 ⑪ 1.2.2 ⑪ 2 2.1 2.1.1 ⑫ 2.1.2 ⑫ 2.1.3 ⑫ 2.1.4 ⑫ 2.1.5 ⑫ 3 3.1 ⑬ 3.2 3.2.1 ⑬ 3.2.2 ⑬ 3.2.3 ⑬	⑩ 節水 ⑪ 雨水利用システム導入の有無 ⑪ 雑排水等利用システム導入の有無 ⑫ 材料使用量の削減 ⑫ 既存建築躯体等の継続使用 ⑫ 躯体材料におけるリサイクル材の使用 ⑫ 躯体材料以外におけるリサイクル材の使用 ⑫ 持続可能な森林から産出された木材 ⑫ 部材の再利用可能性向上への取組み ⑬ 有害物質を含まない材料の使用 ⑬ 消火剤 ⑬ 断熱材 ⑬ 冷媒		
	■敷地外環境対策 (⑭地球温暖化への配慮/⑮温熱環境悪化の改善) ⑭CO2排出率を低減。	LR-3 1 2 2.2	⑭ 地球温暖化への配慮 ⑮ 温熱環境悪化の改善		
"災害に強いしずおか"の形成 (Disaster)		得点	2.6		
	■サービス性能対策 (⑯耐震・免震/⑰信頼性)	Q-2 2 2.1 2.1.1 ⑯ 2.1.2 ⑯ 2.4 2.4.1 ⑰ 2.4.2 ⑰ 2.4.3 ⑰ 2.4.4 ⑰ 2.4.5 ⑰	⑯ 耐震性 ⑯ 免震・制振性能 ⑰ 空調・換気設備 ⑰ 給排水・衛生設備 ⑰ 電気設備 ⑰ 機械・配管支持方法 ⑰ 通信・情報設備		
"しずおかユニバーサルデザイン"の推進 (Universal Design)		得点	3.0		
	■サービス性能対策 (⑱機能性・使いやすさ/⑲心理性・快適性/⑳空間のゆとり) ⑲ゆとりのある階高。 ⑲自由度の高い空間形状。	Q-2 1 1.1 1.1.3 ⑱⑲ 3 3.1 3.1.1 ⑲ 3.1.2 ⑲	⑱⑲ ユニバーサルデザイン計画 ⑲ 階高のゆとり ⑲ 空間の形状・自由さ		
	■室外環境(敷地内)対策 (㉑地域性・アメニティへの配慮)	Q-3 3 3.1	㉑ 地域性への配慮、快適性の向上		
"緑化及び自然景観"の保全・回復 (Nature)		得点	2.5		
	■室外環境(敷地内)対策 (⑳生物環境の保全と創出/㉒まちなみ・景観への配慮/㉓敷地内温熱環境の向上)	Q-3 1 2 3 3.2	⑳ 生物環境の保全と創出 ㉒ まちなみ景観への配慮 ㉓ 敷地内温熱環境の向上		
	■敷地外環境対策 (㉔温熱環境悪化の改善)	LR-3 2 2.2	㉔ 温熱環境悪化の改善		