

救急統計

令和5年



富士市消防本部

はじめに

この救急統計は、令和5年中の富士市消防本部における救急活動状況を取りまとめたものです。

令和5年中の救急出動は、11,677件となりました。

1日あたり約32件の救急事案が発生し、市民の約21人に1人が救急車を要請していることとなります。

令和5年については前年比1,055件の増加となりました。

この状況を事故種別で検証すると、急病(856件の増)、一般負傷(68件の増)、交通事故(62件の増)、転院搬送(15件の増)、その他(54件の減)となり、傷病程度では、入院が必要とされる中等症及び発熱症状等の軽症が増加しています。

また、現場到着平均所要時間については、前年比20秒の減となり、収容平均所要時間についても前年比30秒の減となり、富士市・富士宮市消防指令センター職員による早期出動指令等も要因の一つと考えられ、新型コロナウイルス感染症が蔓延する以前の数値に戻りつつあります。

救急隊が現場に到着するまでに、市民により277件の応急手当が実施されました。家族など現場に居合わせた方が行った応急手当は、胸骨圧迫が202件と最も多く、AEDの使用は令和4年から5件減少して19件となりました。

消防本部では、今後もより多くの命が救われるよう応急手当の普及啓発に努めて参ります。

結びに、この統計を救急医療関係者はじめ多くの皆様に御理解、御活用いただき、本市の救急医療が更に発展することを願います。

目 次

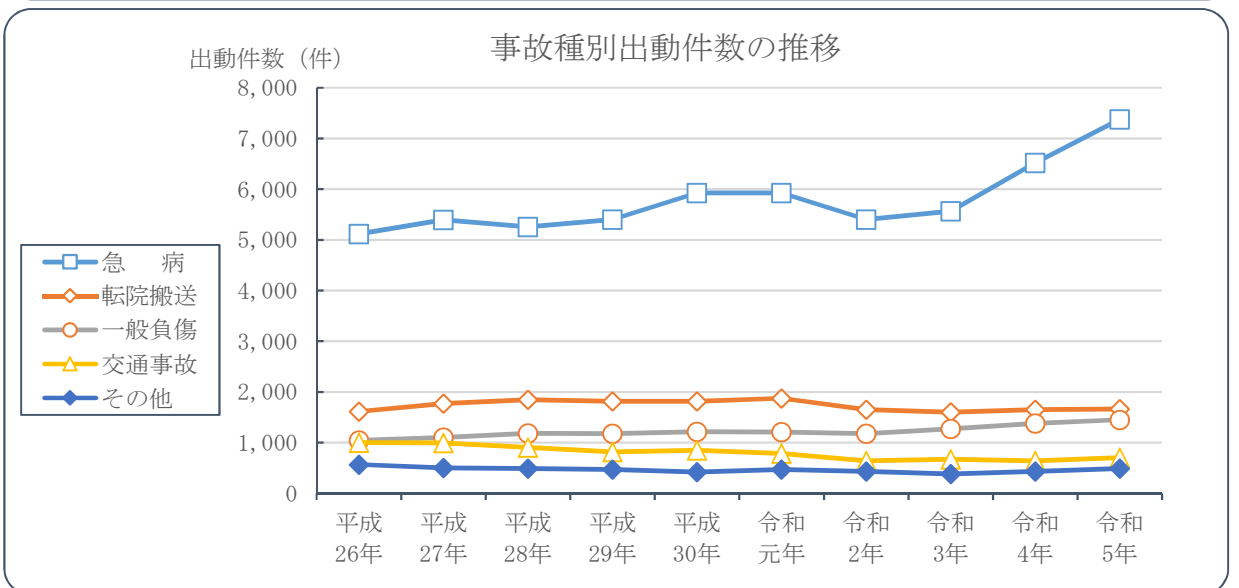
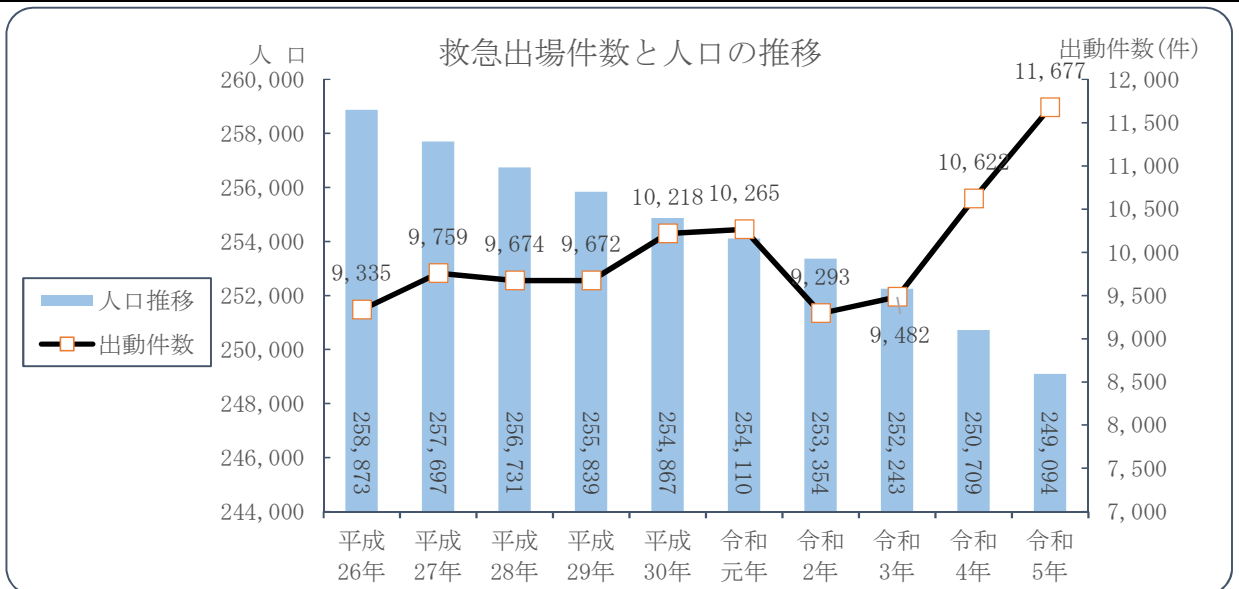
1	救急出動件数と人口の推移	P 1
2	事故種別活動状況	P 2
3	覚知方法別出動状況	P 2
4	年齢区分別搬送状況	P 3
5	傷病程度別搬送状況	P 3
6	事故種別・年齢区分別・傷病程度別搬送人員	P 4
7	事故種別・月別・曜日別救急出動件数	P 5
8	事故種別・時間帯別・隊別出動件数	P 6
9	事故種別・地区別出動件数	P 7
10	事故発生場所別傷病程度別搬送人員	P 8
11	現場到着平均所要時間及び収容平均所要時間	P 8
12	救急救命士の特定行為等実施状況	P 9
13	事故種別・ドクターヘリ活動状況	P 9
14	バイスタンダーによる応急手当実施状況	P 9
15	最近5年間の事故種別出動状況	P 10

凡 例

- 1 割合の数字の小数点第2位以下の数値は、四捨五入又は切り捨てたものがあり、合計数字と内容の計が一致しない場合があります。
- 2 統計表中の「-」符号は、皆無又は該当数字のないものを表します。

1 救急出動件数と人口の推移

	平成 26年	平成 27年	平成 28年	平成 29年	平成 30年	令和 元年	令和 2年	令和 3年	令和 4年	令和 5年
人口推移	258,873	257,697	256,731	255,839	254,867	254,110	253,354	252,243	250,709	249,094
出動件数	9,335	9,759	9,674	9,672	10,218	10,265	9,293	9,482	10,622	11,677
急病	5,116	5,393	5,253	5,402	5,923	5,928	5,403	5,564	6,522	7,378
転院搬送	1,609	1,770	1,847	1,814	1,814	1,873	1,647	1,600	1,647	1,662
一般負傷	1,045	1,099	1,182	1,173	1,214	1,210	1,178	1,270	1,381	1,449
交通事故	999	994	907	817	847	786	637	670	641	703
その他	566	503	485	466	420	468	428	378	431	485



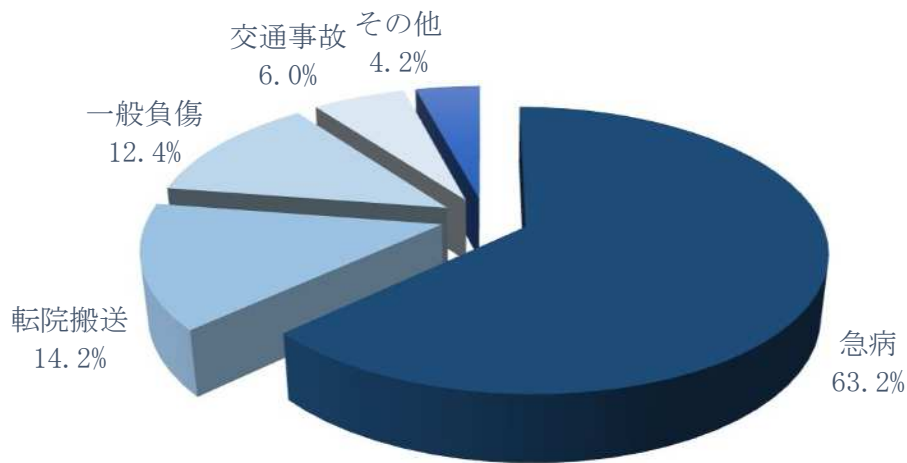
2 事故種別活動状況

区分	合計	火災	自然災害	水難	交通事故	労働災害	運動競技	一般負傷	加害	自損行為	急病	転院搬送	その他
出動件数(件)	11,677	53	3	6	703	177	57	1,449	32	132	7,378	1,662	25
搬送件数(件)	10,157	13	-	2	582	168	56	1,271	23	90	6,295	1,657	-
搬送人員(人)	10,250	28	-	2	649	170	56	1,273	23	90	6,302	1,657	-
不搬送件数(件)	1,520	40	3	4	121	9	1	178	9	42	1,083	5	25
出動件数対前年比(件)	1,055	13	3	3	62	▲7	30	68	▲5	34	856	15	▲17

※「その他」とは、上記事故種別に分類されないもの

※「不搬送件数」とは、本人、関係者等が搬送を拒否等し医療機関に搬送されないもの

事故種別出動件数割合（急病、転院搬送、一般負傷、交通事故以外は、その他に含む）



3 覚知方法別出動状況

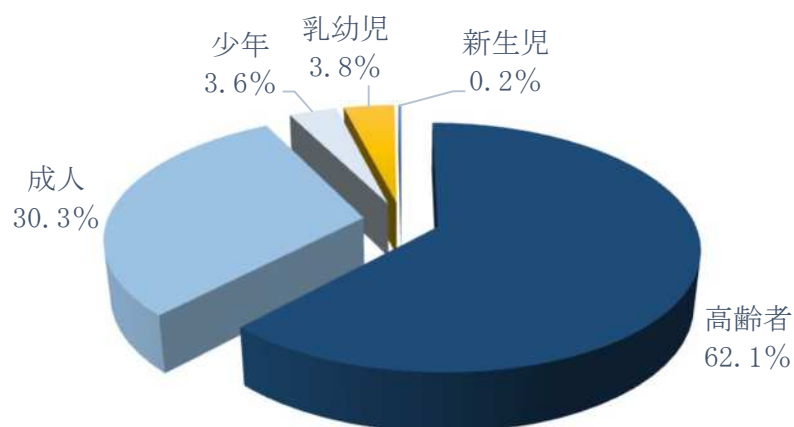
覚知別	専用電話(119番)	加入	警察	駆付	自己	その他	合計
件数(件)	11,419	160	5	39	50	4	11,677
割合(%)	97.79%	1.38%	0.04%	0.33%	0.43%	0.03%	100.00%

4 年齢区分別搬送状況

(単位:人)

年齢区分	新生児 (0日～28日)	乳幼児 (29日～6歳)	少年 (7歳～17歳)	成人 (18歳～64歳)	高齢者 (65歳以上)	合計
搬送人員	21	386	366	3,116	6,361	10,250

年齢区分別搬送人数割合



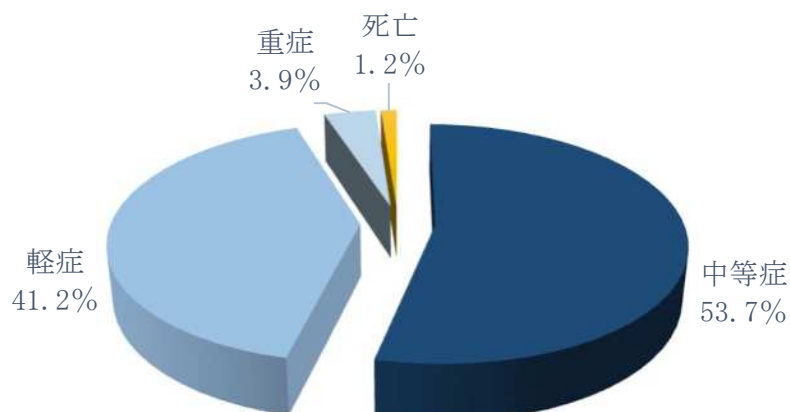
5 傷病程度別搬送状況

(単位:人)

傷病程度	死亡	重症	中等症	軽症	合計
搬送人員	122	402	5,502	4,224	10,250

※「傷病程度」は、初診時における医師の診断に基づき分類される
 軽症 … 傷病の程度が入院を必要としないもの
 中等症 … 傷病の程度が入院を要するもので重症に至らないもの
 重症 … 傷病の程度が3週間以上の入院加療を必要とするもの
 死亡 … 初診時において、死亡が確認されたもの

傷病程度別搬送割合



6 事故種別・年齢区分別・傷病程度別搬送人員

(単位:人)

区 分		合 計	火 災	自然 災害	水 難	交通 事故	労働 災害	運動 競技	一 般 負 傷	加 害	自 損 行 為	急 病	転 院 搬 送	そ の 他
新生児 (0日～28日)	死 亡	-	-	-	-	-	-	-	-	-	-	-	-	-
	重 症	-	-	-	-	-	-	-	-	-	-	-	-	-
	中 等 症	19	-	-	-	-	-	-	1	-	-	5	13	-
	軽 症	2	-	-	-	-	-	-	-	-	-	1	1	-
	そ の 他	-	-	-	-	-	-	-	-	-	-	-	-	-
小 計	21	-	-	-	-	-	-	1	-	-	6	14	-	
乳幼児 (29日～6歳)	死 亡	-	-	-	-	-	-	-	-	-	-	-	-	-
	重 症	1	-	-	-	-	-	-	-	-	-	-	1	-
	中 等 症	173	-	-	-	1	-	-	5	-	-	132	35	-
	軽 症	212	1	-	-	9	-	-	45	-	-	155	2	-
	そ の 他	-	-	-	-	-	-	-	-	-	-	-	-	-
小 計	386	1	-	-	10	-	-	50	-	-	287	38	-	
少年 (7歳～17歳)	死 亡	1	-	-	-	-	-	-	-	-	1	-	-	-
	重 症	2	-	-	-	-	-	-	-	-	1	-	1	-
	中 等 症	126	-	-	-	14	-	10	6	-	3	73	20	-
	軽 症	237	14	-	-	61	-	30	29	1	3	98	1	-
	そ の 他	-	-	-	-	-	-	-	-	-	-	-	-	-
小 計	366	14	-	-	75	-	40	35	1	8	171	22	-	
成人 (18歳～64歳)	死 亡	19	-	-	-	1	-	-	-	-	4	13	1	-
	重 症	78	1	-	-	6	1	-	3	-	12	45	10	-
	中 等 症	1,378	3	-	-	68	61	3	63	1	39	646	494	-
	軽 症	1,641	8	-	-	318	88	11	146	16	19	1,028	7	-
	そ の 他	-	-	-	-	-	-	-	-	-	-	-	-	-
小 計	3,116	12	-	-	393	150	14	212	17	74	1,732	512	-	
高齢者 (65歳以上)	死 亡	102	-	-	-	-	-	-	4	-	1	95	2	-
	重 症	321	-	-	-	5	-	-	24	-	2	269	21	-
	中 等 症	3,806	1	-	2	39	8	1	399	2	2	2,317	1,035	-
	軽 症	2,132	-	-	-	127	12	1	548	3	3	1,425	13	-
	そ の 他	-	-	-	-	-	-	-	-	-	-	-	-	-
小 計	6,361	1	-	2	171	20	2	975	5	8	4,106	1,071	-	
合 計	死 亡	122	-	-	-	1	-	-	4	-	6	108	3	-
	重 症	402	1	-	-	11	1	-	27	-	15	314	33	-
	中 等 症	5,502	4	-	2	122	69	14	474	3	44	3,173	1,597	-
	軽 症	4,224	23	-	-	515	100	42	768	20	25	2,707	24	-
	そ の 他	-	-	-	-	-	-	-	-	-	-	-	-	-
合 計	10,250	28	-	2	649	170	56	1,273	23	90	6,302	1,657	-	

7 事故種別・月別・曜日別救急出動件数

(単位:件)

区分		合計	前年対比	火災	自然災害	水難	交通事故	労働災害	運動競技	一般負傷	加害	自損行為	急病	転院搬送	その他
月	1月	1,029	130	5	-	1	59	10	4	130	5	8	680	126	1
	2月	854	56	11	-	-	45	8	3	107	1	11	519	148	1
	3月	913	119	3	-	1	68	9	1	136	5	10	539	141	-
	4月	845	28	4	-	-	59	11	7	111	2	6	526	118	1
	5月	916	105	2	-	-	54	10	8	111	4	16	584	126	1
	6月	926	101	3	3	3	60	16	8	118	-	13	568	133	1
	7月	1,104	119	4	-	-	51	31	5	101	4	14	739	152	3
	8月	1,171	166	3	-	-	53	35	3	127	4	10	783	151	2
	9月	961	100	1	-	-	59	21	3	111	1	17	618	129	1
	10月	929	10	5	-	-	65	6	4	118	3	8	594	119	7
	11月	921	68	3	-	1	61	12	3	130	1	7	551	147	5
	12月	1,108	53	9	-	-	69	8	8	149	2	12	677	172	2
合計		11,677	1,055	53	3	6	703	177	57	1,449	32	132	7,378	1,662	25
曜日	月	1,730	80	7		1	106	28	6	194	4	27	1,071	283	3
	火	1,729	208	4		1	105	26	7	216	6	21	1,071	267	5
	水	1,676	153	6		1	102	29	8	217	3	22	1,011	275	2
	木	1,634	78	4		1	108	33	3	194	1	12	1,058	216	4
	金	1,732	154	16	2		93	29	6	198	2	17	1,084	282	3
	土	1,585	125	9	1	1	99	19	11	217	5	15	1,001	201	6
	日	1,591	257	7		1	90	13	16	213	11	18	1,082	138	2

8 事故種別・時間帯別・隊別出動件数

(単位:件)

区分	合計	火災	自然災害	水難	交通事故	労働災害	運動競技	一般負傷	加害	自損行為	急病	転院搬送	その他	
0時～2時	436	1	1	-	21	3	-	42	6	6	313	41	2	
2時～4時	385	4	-	-	10	2	-	44	2	5	280	37	1	
4時～6時	443	3	-	2	12	3	-	48	-	9	339	24	3	
6時～8時	901	7	-	-	68	10	-	130	3	11	632	37	3	
8時～10時	1,399	9	-	-	81	24	6	208	-	12	902	154	3	
10時～12時	1,606	11	-	-	106	43	13	193	2	14	863	356	5	
12時～14時	1,481	5	-	2	74	33	18	151	2	13	873	309	1	
14時～16時	1,245	8	-	1	95	18	8	184	5	17	696	211	2	
16時～18時	1,243	2	-	-	90	22	5	161	4	13	726	218	2	
18時～20時	1,097	2	-	-	84	7	2	114	1	12	750	124	1	
20時～22時	809	1	1	-	33	10	4	113	2	14	544	86	1	
22時～24時	632	-	1	1	29	2	1	61	5	6	460	65	1	
合計	11,677	53	3	6	703	177	57	1,449	32	132	7,378	1,662	25	
中央消防署	中央救急隊	2,145	8	-	1	142	21	7	231	8	25	1153	549	-
	臨港救急隊	752	6	2	1	58	28	5	74	1	8	407	160	2
	吉永救急隊	994	4	1	1	62	16	8	131	2	16	678	72	3
	富士見台救急隊	1,293	8	-	-	66	10	6	160	4	15	921	102	1
	大淵救急隊	1,158	4	-	-	72	16	4	129	4	9	756	160	4
西消防署	西救急隊	1,702	3	-	1	108	24	11	244	3	14	1,094	198	2
	鷹岡救急隊	1,148	7	-	1	66	18	4	147	3	14	766	121	1
	南救急隊	1,745	5	-	1	94	27	8	233	6	25	1,156	183	7
	富士川救急隊	736	4	-	-	35	17	4	100	1	6	447	117	5
人員搬送車等	4	4	-	-	-	-	-	-	-	-	-	-	-	

※「人員搬送車等」とは、令和5年2月3日に発生した富士市立岳陽中学校の火災にて、傷病者が多数発生したため、人員搬送車、指令車、指揮広報車、中央消防署広報車にて搬送を実施したものを計上しています。

9 事故種別・地区別出動件数

(単位:件)

区分	合計	火災	自然災害	水難	交通事故	労働災害	運動競技	一般負傷	加害	自損行為	急病	転院搬送	その他
吉原	1,511	3	-	-	76	21	4	104	7	14	576	705	1
伝法	653	7	-	-	47	7	-	86	1	5	446	54	-
今泉	601	4	1	-	30	11	5	79	2	13	426	29	1
神戸	126	-	-	-	4	1	-	11	-	1	80	28	1
青葉台	195	-	-	-	15	1	-	25	1	3	125	24	1
広見	427	2	-	-	21	2	1	57	-	5	308	31	-
大淵	673	5	-	-	41	16	6	75	3	7	408	112	-
富士見台	232	-	-	-	6	-	-	31	-	4	185	6	-
原田	266	1	-	-	6	4	-	30	-	4	208	13	-
吉永	318	3	-	-	27	6	8	35	1	5	219	13	1
吉永北	126	1	-	-	16	3	-	17	-	-	89	-	-
須津	502	2	2	1	25	6	1	79	2	3	349	31	1
浮島	50	-	-	-	5	-	1	10	-	1	33	-	-
元吉原	280	-	-	-	23	5	1	43	-	3	205	-	-
富士駅北	739	4	-	1	54	15	1	115	2	9	487	49	2
富士北	461	-	-	-	36	3	6	38	2	4	232	140	-
富士駅南	491	1	-	-	19	3	-	71	2	10	349	35	1
田子の浦	553	1	-	2	39	11	2	69	1	9	312	104	3
富士南	699	1	-	1	49	16	11	103	2	9	471	34	2
岩松	479	-	-	-	29	4	3	64	2	3	357	14	3
岩松北	223	1	-	-	11	4	2	32	-	5	167	-	1
鷹岡	430	4	-	-	23	10	1	64	-	-	318	9	1
丘	522	11	-	-	32	10	-	80	1	3	375	9	1
天間	330	-	-	1	14	3	-	23	2	7	176	104	-
富士川	443	2	-	-	23	8	4	58	1	2	237	107	1
松野	305	-	-	-	14	7	-	48	-	3	219	11	3
市内計	11,635	53	3	6	685	177	57	1,447	32	132	7,357	1,662	24
沼津	23	-	-	-	11	-	-	1	-	-	11	-	-
静岡	6	-	-	-	3	-	-	-	-	-	3	-	-
富士宮	13	-	-	-	4	-	-	1	-	-	7	-	1
市外計	42	-	-	-	18	-	-	2	-	-	21	-	1
総計	11,677	53	3	6	703	177	57	1,449	32	132	7,378	1,662	25

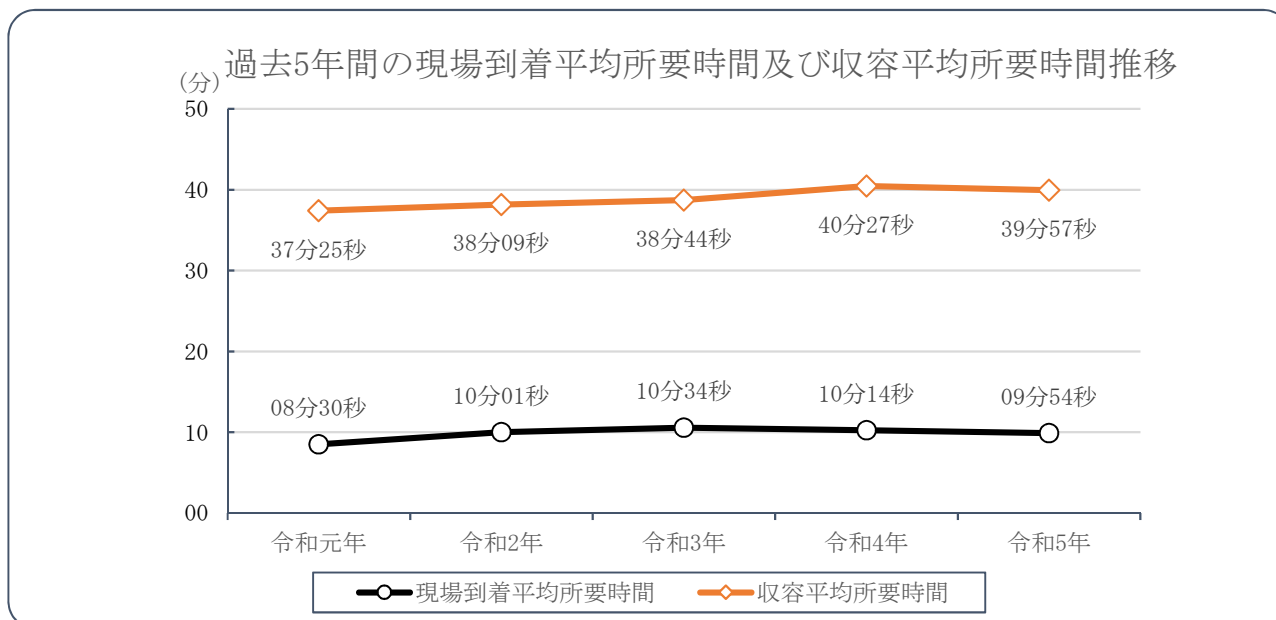
10 事故発生場所別傷病程度別搬送人員

(単位:人)

事故発生場所		合計	軽症	中等症	重症	死亡
住宅	居室	3,989	1,633	2,113	184	59
	浴室	99	38	33	18	10
	廊下・玄関・階段（踊場を含む）	1,069	618	426	22	3
	その他（便所・台所・庭等）	593	295	251	33	14
	小計	5,750	2,584	2,823	257	86
公衆出入場所	老人ホーム	607	67	462	58	20
	病院・診療所	1,680	34	1,610	33	3
	旅館・ホテル等	24	12	11	1	-
	マーケット等	166	114	51	1	-
	飲食店等	127	90	29	7	1
	その他（公衆浴場・駐車場等）	561	385	163	12	1
	小計	3,165	702	2,326	112	25
仕事場	屋内作業場・工場	210	120	84	6	-
	屋外作業場・工事現場	54	24	25	3	2
	その他（上記以外）	137	85	47	4	1
	小計	401	229	156	13	3
道路	一般道路等	527	401	111	11	4
	自動車専用道路（バイパス等）	26	21	4	1	-
	高速自動車国道	29	18	11	-	-
	その他（交差点・横断歩道等）	290	234	49	6	1
	小計	872	674	175	18	5
その他	農地、河川、森林等	62	35	22	2	3
合計		10,250	4,224	5,502	402	122

11 現場到着平均所要時間及び収容平均所要時間

現場到着平均所要時間	9分54秒	収容平均所要時間	39分57秒
------------	-------	----------	--------



12 救急救命士の特定行為等実施状況

(単位:人)

除細動器	器具を用いた気道確保			血糖測定	静脈路確保	薬剤等投与	
	ビデオ挿管	気管挿管	食道閉鎖式			ブドウ糖	アドレナリン
40	13	8	83	51	199	15	162

13 事故種別・ドクターヘリ活動状況

(単位:件)

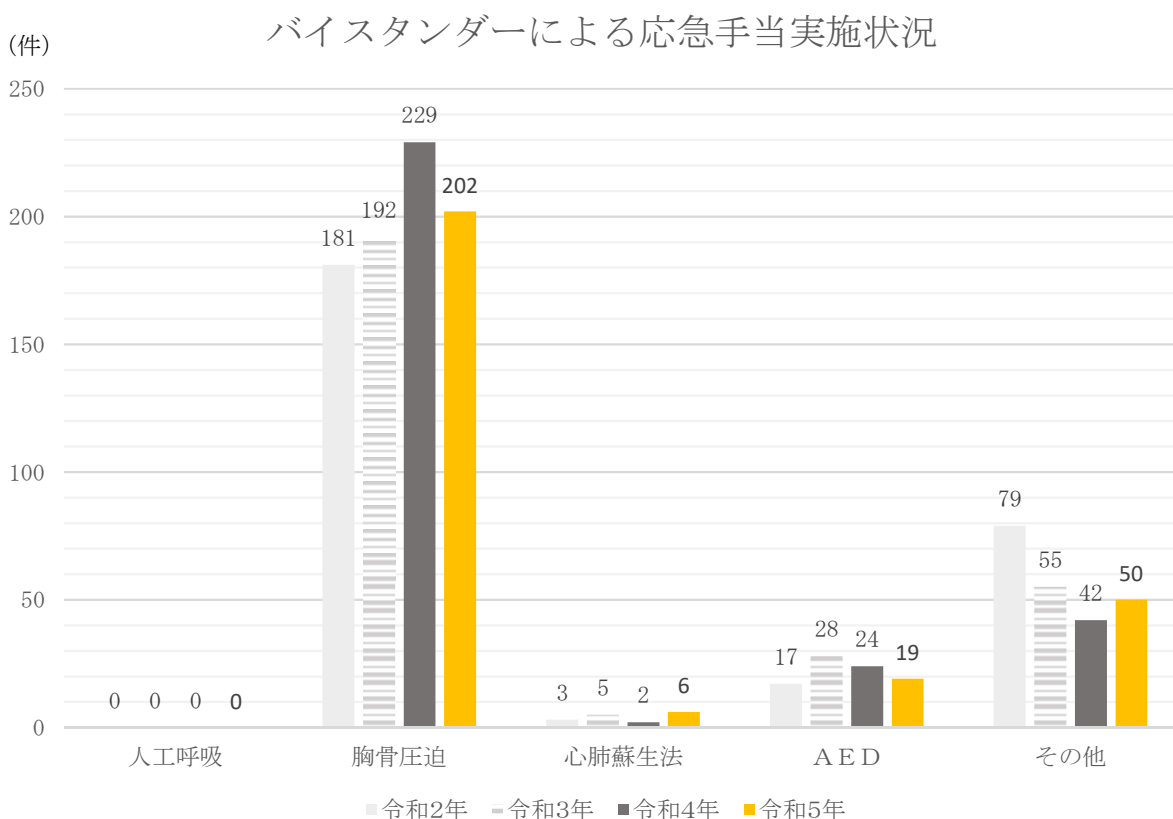
区分	火災	自然災害	水難	交通事故	労働災害	運動競技	一般負傷	加害	自損行為	急病	転院搬送	その他	合計
要請件数	2	-	-	5	7	-	5	-	3	1	1	-	24
搬送件数	-	-	-	4	4	-	3	-	2	-	1	-	14

14 バイスタンダーによる応急手当実施状況

(単位:件)

実施事項	人工呼吸	胸骨圧迫 (心臓マッサージ)	心肺蘇生法	AED	その他	合計
実施者数	-	202	6	19	50	277

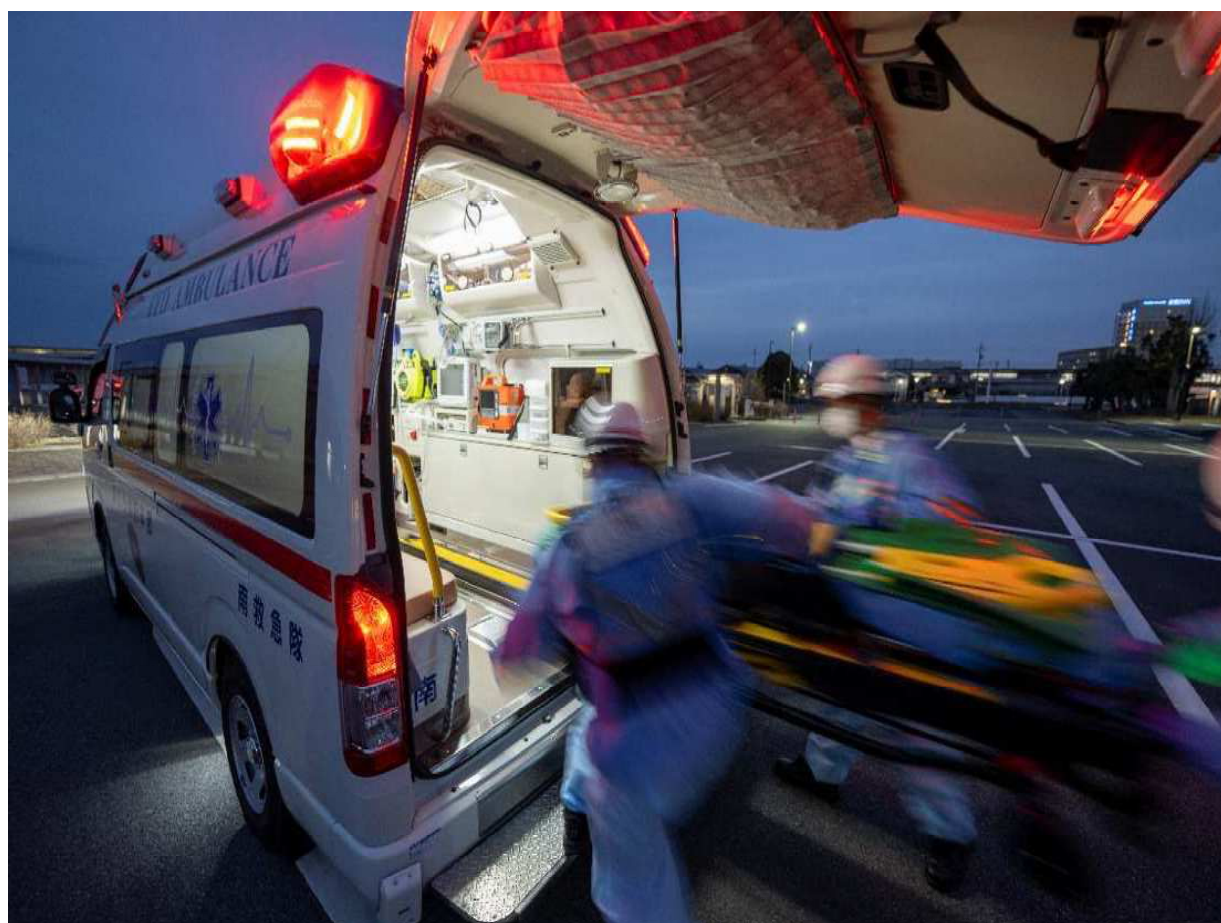
- ※「バイスタンダー」とは、救急現場に居合わせた人
- ※「心肺蘇生法」とは、人工呼吸及び胸骨圧迫の併用
- ※「その他」とは、保温、止血等の応急手当



15 最近5年間の事故種別出動状況

区分	令和元年		令和2年		令和3年		令和4年		令和5年	
	出動件数 (件)	割合 (%)	出動件数 (件)	割合 (%)	出動件数 (件)	割合 (%)	出動件数 (件)	割合 (%)	出動件数 (件)	割合 (%)
火災	67	0.65	54	0.58	42	0.44	40	0.38	53	0.45
自然災害	-	-	-	-	1	0.01	-	-	3	0.03
水難事故	3	0.03	5	0.05	3	0.03	3	0.03	6	0.05
交通事故	786	7.66	637	6.85	670	7.07	641	6.03	703	6.02
労働災害	135	1.32	154	1.66	154	1.62	184	1.73	177	1.52
運動競技	43	0.42	26	0.28	35	0.37	27	0.25	57	0.49
一般負傷	1,210	11.79	1,178	12.68	1,270	13.39	1,381	13.00	1,449	12.41
加害	28	0.27	36	0.39	24	0.25	37	0.35	32	0.27
自損行為	121	1.18	112	1.21	108	1.14	98	0.92	132	1.13
急病	5,928	57.75	5,403	58.14	5,564	58.68	6,522	61.40	7,378	63.19
転院搬送	1,873	18.25	1,647	17.72	1,600	16.87	1,647	15.51	1,662	14.23
その他	71	0.68	41	0.44	11	0.12	42	0.40	25	0.21
合計	10,265	100.00	9,293	100.00	9,482	100.00	10,622	100.00	11,677	100.00
人口 (人)	254,110		253,354		252,243		250,709		249,094	
1出動に対する市民の 利用割合 (人)	25		25		27		24		21	
1日平均の 出動件数 (件)	28		28		25		29		32	

※ 人口は、1月1日現在の人口



令和5年救急統計

内容：令和5年1月1日から12月31日までの
富士市救急活動状況

発行 令和6年3月
編集 富士市消防本部警防課

富士市永田町1丁目100番地
(0545) 55-2856
内線 3242

富士市行政資料登録番号

R 5 - 6 1