

富士市の観光

(令和元年度)

産業経済部富士山・観光課

目 次

1	富士市の概要	1
2	富士市の観光のあゆみ	2
3	第五次富士市総合計画における観光施策の位置付け	4
4	富士市観光基本計画（平成27年4月～令和7年3月）	5
5	富士市観光基本計画に基づく令和元年度の実績	7
6	市内主要観光名所	18
7	富士市のかぐや姫伝説	23
8	富士市のまつり・イベント	25
9	富士山情報	31
10	一般社団法人 富士山観光交流ビューロー	33
11	富士山・観光課所管施設	37
12	観光関係団体一覧	44
13	資料	45

1 富士市の概要

富士市は、東京から約146km、大阪から約410kmの位置にあり、東海道新幹線・東名高速道路・新東名高速道路・国道1号が市内を通るなど、交通アクセスに大変恵まれています。

温暖な気候のもと、北には世界遺産の富士山と愛鷹連山を、南には駿河湾を望む景観に恵まれるとともに、富士川、丸火自然公園、大圃の滝、浮島沼、岩本山、大淵笹場、龍巖淵、そして富士山の湧水群など、豊かな自然に育まれた多くの観光資源を有しています。また、平成29年6月に地理的表示（GI）保護制度に登録された田子の浦しらすや富士山の火山灰土で育った富士のお茶（やぶ北など）、富士梨、ゆで落花生、富士ヒノキなどが本市の特産品となっています。

また、日本三大ダルマ市のひとつである毘沙門天大祭で有名な妙法寺、日蓮上人の「立正安国論」草稿の地である実相寺、曾我兄弟ゆかりの曾我寺、旧東海道左富士の松など歴史的な仏閣や史跡も多く、かぐや姫伝説発祥の地とされる竹採塚が残る竹採公園も整備されています。

平成20年には旧富士川町と合併し、多くの来客で賑わう道の駅富士川楽座をはじめ、金丸山を中心とした野田山健康緑地公園、はたご池などの観光資源も加わりました。この地域は、キウイフルーツ、ミカン、しいたけなどの特産品に恵まれ、また、旧東海道沿の古谿荘、小休本陣常盤邸、一里塚、新豊院の大観音など貴重な建築物や史跡が残されています。

平成27年3月には、「富士市観光基本計画」を策定し、一般社団法人富士山観光交流ビューローや市民・企業と協働し、同計画に位置付けた各種事業を展開する中、同年7月、海拔0mから富士山頂までの登山ルートである「富士山登山ルート3776」を設定しました。平成28年8月には、須津川溪谷にてバンジージャンプ事業がスタートし、また平成29年2月には、東名高速道路富士川サービスエリア内に大観覧車Fuji Sky Viewがオープンしました。

そして平成30年11月には、新富士駅都市施設ステーションプラザFUJIが商業施設化しASTY新富士に生まれ変わるとともに、新富士駅観光案内所をリニューアルしたほか、平成31年3月には富士山口駅前広場の再整備を行いました。さらに、令和元年12月には道の駅富士がリニューアルされ、観光誘客のさらなる後押しとなっています。

2 富士市の観光のあゆみ

年度	主な出来事
昭和 41 年	・旧富士市・旧吉原市・旧鷹岡町合併
43 年	・合併後初の富士まつり開催
44 年	・富士市観光協会設立
61 年	・第 1 回かぐや姫コンテスト開催
63 年	・東海道新幹線新富士駅開業 ・新富士駅都市施設ステーションプラザ FUJI 供用開始
平成 12 年	・道の駅富士川楽座供用開始
15 年	・富士市観光ボランティアガイドの会発足
16 年	・富士市観光交流まちづくり計画策定 ・富士市初のまちの駅開駅
17 年	・第 1 回富士山百景写真コンテスト開催
20 年	・富士山観光交流ビューロー設立 ・旧富士市・旧富士川町合併
21 年	・観光課設置 ・富士山しらす街道命名
22 年	・新富士市観光交流まちづくり計画策定
23 年	・富士山観光交流ビューローの法人化（一般社団）
24 年	・新東名高速道路開通 ・富士ブルーベリー共和国建国 ・「絶景★富士山 まるごと岩本山」初開催
25 年	・富士山世界文化遺産登録
26 年	・富士山・シティプロモーション推進室設置 ・富士市観光基本計画策定
27 年	・富士山登山ルート 3776 設定
28 年	・富士バンジー事業開始 ・大観覧車 Fuji Sky View 営業開始
29 年	・観光課を富士山・観光課に改称 ・富士山・シティプロモーション推進室は広報広聴課と統合、シティプロモーション課設置

年度	主な出来事
平成 30 年	<ul style="list-style-type: none"> • 新富士駅都市施設ステーションプラザ FUJI 閉鎖 • 富士まつりにおいて、東京ディズニーリゾート®35 周年スペシャルパレード開催 • ASTY 新富士営業開始 • 新富士駅観光案内所リニューアル • ポップサーカス開催
令和元年 (平成 31 年)	<ul style="list-style-type: none"> • 静岡デスティネーションキャンペーン開催 • FUJI & SUN 初開催 • 道の駅富士リニューアル • 富士市観光基本計画改訂

3 第五次富士市総合計画における 観光施策の位置付け

めざす都市像： 富士山のふもと しあわせを実感できるまち ふじ

計 画 期 間： 平成 23 年度から令和 2 年度まで

【基本計画】

- 1 安全・安心 安全で暮らしやすいまち
- 2 健康・福祉 健やかに安心して暮らせるまち
- 3 産業 産業が交流するにぎわいのまち
- 4 環境 人と自然が共生し環境負荷の少ないまち
- 5 教育・文化 魅力ある教育を実現するまち
- 6 都市基盤 人にやさしい便利で快適なまち
- 7 都市経営 市民と創る新たなまち

【産業交流・観光 施策の体系】

- 1 シティプロモーションと
富士山活用の推進
- 2 魅力と交流の創造
- 3 観光資源の活用
- 4 観光施設等の整備・拡充

〈基本方針〉

1 シティプロモーションと富士山活用の推進

本市の知名度や都市イメージの向上を図り、人、モノ、情報の交流を活性化させるため、世界の宝である富士山をシティプロモーション活動のキーワードとして「富士市」を発信します。

2 魅力と交流の創造

産業間の連携を図り、地域の魅力を活かした高付加価値産品を創出するため、産業交流拠点である「ふじさんめっせ」を活用するなど、産業間の交流を進めます。

3 観光資源の活用

富士山はもとより、駿河湾、富士川などの自然を活かした体験型観光を進めるほか、産業を活用した観光振興を進めます。また、富士山のふもとにある本市の魅力を、市内外に観光プロモーションすることにより、訪れてみたくなるまちを目指します。

4 観光施設等の整備・拡充

交流客を受け入れるための「見る」「遊ぶ」「食べる」「買う」「泊まる」を基本に、滞在型観光を視野に入れた観光振興を進めます。また、風情ある風景や豊かな歴史、魅力あるイベント、祭り及び地域産品等を中心に地域の魅力を高めます。さらに、増加する外国人観光客への案内等の対応を図ります。

4 富士市観光基本計画（平成27年4月～令和7年3月）

計画の背景

これまで、平成16年に策定した「富士市観光交流まちづくり計画」や、平成22年に策定した「新富士市観光交流まちづくり計画」に基づき、富士山やしらすなどの本市特有の素材を活かした観光振興に取り組んできました。

平成27年3月、これまでの取組を基に、本市の特長である製紙業を中心とした「産業」をはじめ、自然や歴史及び文化等を有力な観光資源と捉え、産業資源の活用や富士山の眺望・文化の活用など、新たな観光振興の方向性を示す「富士市観光基本計画」を策定し、世界遺産富士山を活かした本市ならではの観光振興を図っていくこととしました。

計画の期間

平成27年度から令和6年度までの10年間を計画期間とします。

また、変化の激しい時代に柔軟性のある取組が求められることから、平成27年度から令和元年度を前期、令和2年度から令和6年度を後期として、5年ごと見直しを行います。

次頁には、前期5年間の推進状況を踏まえて見直しを行った後期5年間（令和2年度から令和6年度）を期間とした計画（令和2年3月改訂）における施策の展開を示します。

将来目標 【令和6年度 観光交流客数 750万人】

基本コンセプト

世界遺産
「富士山」を
最大限活用した
観光振興

<施策>

<事業>

1. 産業資源の活用

- 田子の浦港や富士山しらす街道の活性化
- 観光農園の活用
- 地元特産品のPR強化
- 工場夜景の活用
- 紙のまちの情報発信
- 岳南電車の活用

2. 富士山の眺望と文化の活用

- 写真コンテストの活用
- 富士山ビューポイントの活用
- 茶畑保存による景観保全
- 富士山かぐや姫ミュージアム（市立博物館）と
広見公園の活用
- 富士山登山ルート3776の活用とPR

3. おもてなしの推進

- まちの駅・観光ボランティアガイド等の充実
- 外国人対応の充実
- 富士山観光交流ビューローによる情報発信と
観光案内機能等の充実
- コンベンション（MICE）の誘致

4. 歴史・自然の活用

- 岩本山・かりがね堤の活用
- 歴史公園・自然公園の活用
- 富士川・松野地区等の文化財の活用
- 須津川深谷の活用
- 湧水資源の活用
- 市内のまつり等のPR

5. スポーツ交流の推進

- 官民で連携したスポーツイベント・スポーツ合
宿の誘致
- スポーツ施設の整備・活用
- サイクルツーリズムの推進

6. 観光インフラの整備

- 観光スポットでの受入環境の向上
- 田子の浦港の賑わいづくり
- 富士山の見える産業観光拠点の形成
- 主要な観光スポットへのアクセス向上
- 道の駅の計画的な施設改修と活用
- ICTの活用
- 観光案内板の整備等

7. 広域連携の強化

- 富士地域（富士市・富士宮市）の連携強化
- 静岡県および他市町村との連携
- 富士山静岡空港を活用した富士山の観光振興
の推進

5 富士市観光基本計画に基づく 令和元年度の取組実績

※本頁から示す実績は、令和元年度の実績のため、前頁に掲載した改訂後の計画（令和2年度から令和6年度）ではなく、改訂前の計画（平成27年度から令和元年度）に基づいて記載しております。

【令和元年度 観光交流客数 6,585,477人】

1 産業資源の活用

☆富士山しらす街道の活性化

★田子の浦港漁協食堂

富士市の特産品、ぷりぷりの生しらすのほか、釜揚げしらすをどんぶりにし、販売しました。

- (1) 営業期間 平成31年4月1日～令和元年12月28日
- (2) 販売数 個人客：丼販売数/54,431食（前年度57,921食）
団体客：丼販売数/839食（前年度3,347食）
バス/27台（前年度94台）

★田子の浦港漁協食堂以外のツアーバス受入実績

旅行会社の企画するツアーを受け入れ、県外の方に広く富士市のしらすの魅力を売込みました。

- (1) 旅行会社 クラブツーリズムなど
- (2) 受入数 団体客：バス/139台（前年度/138台）
人数/4,070人（前年度/4,240人）

★富士山しらす街道フェア

富士山しらす街道や田子の浦しらすのPRと、富士山しらす街道協力店舗の主力商品であるしらす製品の販売促進を目的に開催しました。

- (1) 開催日 令和元年10月27日
- (2) 来場者数 約2,000人（前年度3,000人）
- (3) 開催内容
 - ・しらす味噌汁の振る舞い
 - ・しらす加工製品や田子の浦しらすグルメの販売
 - ・体験乗船

★田子の浦朝市 ～ 2323（ふさふさ）わかめ展 ～

「田子の浦わかめ」や「地場農産品」等を、市民や観光客に広く周知し、お楽しみいただくイベントとして初開催しました。

- (1) 開催日 令和2年2月23日
- (2) 会場 田子の浦漁業協同組合
- (3) 開催内容
 - ・わかめのふるまい
 - ・自分だけの海鮮丼定食
 - ・体験乗船
 - ・浜焼き など

☆観光農園の活用

★ブルーベリー

富士市内の10軒のブルーベリー農家が加盟する「富士ブルーベリー共和国」により観光農園が営まれ、ツアーバスの誘致も行っています。

・ツアーバス受入実績

期 間	令和元年6月22日～8月31日
場 所	豊宏園（大淵）
内 容	ブルーベリー狩り（指定時間内食べ放題）、ジャム作り体験
実 績	催行ツアー数39件、バス39台、誘客数1,037人

★いちじく

・ツアーバス受入実績

期 間	令和元年8月11日～10月11日
場 所	望月園芸（岩松）
内 容	いちじく狩り園内5個もぎ取り持ち帰り
実 績	催行ツアー数26件、バス26台、誘客数693人

★さつまいも掘り、落花生掘り

・ツアーバス受入実績

期 間	令和元年9月1日～9月22日
場 所	豊宏園
内 容	さつまいも掘り体験、落花生掘り体験
実 績	催行ツアー数6件、バス6台、誘客数101人

☆地元特産品のPR強化

★「富士のふもとの大博覧会」の開催

- | | |
|----------|---------------|
| (1) 開催日 | 令和元年5月25日～26日 |
| (2) 事業内容 | 特産品等の販売、PRなど |
| (3) 来場者数 | 40,035人（2日間） |

★ふるさと納税返礼品として各種特産品の送付

実 績 25,268件（前年度21,297件）

☆工場夜景の活用

富士商工会議所や推進団体等と連携し、被写体となる工場、企業等と連携した工場夜景の活用推進に取り組んでいます。

★第10回全国工場夜景サミット in 堺・高石への参加

開催日 令和2年2月8日

★工場夜景カードの発行

工場夜景で地域の活性化を図る全国工場夜景都市協議会が「全国工場夜景カード」を作製しており、富士市をはじめ、協議会に加盟する全国 12 都市で配布しています。

＜富士市での配布方法＞

配布場所：富士市役所5階 富士山・観光課

配布日時：平日の午前8時 30 分から午後5時 15 分まで

配布条件：ご自身で撮影した富士市の工場夜景写真を窓口で提示し、アンケートに回答

★工場夜景バスツアーの催行

(1) 開催日 令和元年 11 月 16 日

(2) 参加者 42 人

(このほか、令和2年2月 14 日から 3 月 26 日にかけて、12 回分のバスツアーが造成されていましたが、新型コロナウイルス感染症の影響で催行中止となりました。)

★工場夜景関連イベントに対する支援

市内で開催された工場夜景関連イベントに対し、会場の手配等の支援を行いました。

・「富士山の日」 & 「工場夜景の日」記念 富士工場夜景撮影バスツアー

(1) 開催日 令和2年2月8日

(2) 参加者 24 人

(3) 概要 「富士山の日」及び「工場夜景の日」である2月 23 日を記念して、工場夜景を撮りたい初心者～中級者を対象に富士工場夜景倶楽部の主催で開催した、工場夜景の撮影に関する講座と製紙工場での撮影会

☆紙のまちの情報発信

★工場見学（製紙会社）

・ ツアーバス受入実績

期 間 令和元年 6 月 26 日～11 月 12 日

場 所 コアレックス信栄株式会社

内 容 最新の古紙リサイクルの紹介や製紙業の PR

実 績 催行ツアー数 5 件、バス 5 台、誘客数 166 人

★「第 6 回 富士山紙フェア」の開催

紙をテーマにしたフェアの開催により、「紙のまち 富士市」の情報発信を行いました。

(1) 開催日 令和元年 10 月 26 日～27 日

(2) 事業内容 紙製品の展示販売会、古紙リサイクルコーナー、ダンボール巨大迷路、全国紙わざ大賞入賞作品の展示など

(3) 来場者数 14,000 人（2日間）

☆岳南電車の活用

★静岡デスティネーションキャンペーン特別企画「岳南電車 鉄道&工場 W夜景をW撮り！」
岳南電車にて鉄道夜景を眺めながら途中下車し、1 駅区間散策しながら工場夜景を眺めるお土産付きの特別プランを企画しました。

(1) 開催日 平成31年4月27日・令和元年5月25日・6月22日

(2) 乗車数 29人・39人・53人

★鉄道夜景電車（名月電車）

車両照明を消灯し、乗務員の案内と共に楽しめる鉄道夜景電車にて、富士市観光PR大使の第34代かぐや姫クイーンとかぐや姫が富士地域のPRを行いました。

(1) 開催日 令和元年9月14日・10月12日

(2) 乗車数 193人・111人

2 富士山の眺望と文化の活用

☆富士山百景写真コンテスト、写真展の実施

★第15回富士山百景写真コンテスト

富士市から見える美しい富士山を広くPRするため、コンテスト部門『富士市から見た富士山の風景』、観光写真作品部門・ヤングアイ部門を募集しました。

- (1) 募集期間 令和元年12月1日～令和2年1月31日
(2) 募集内容 富士市内100エリアから撮影した作品
(3) 応募者数 合計268人（市内125人、県内82人（富士市外）、県外61人）
（10代5人、20代3人、30代9人、40代12人、50代30人、
60代56人、70代103人、80代28人）
(4) 応募点数 合計1,404点
コンテスト部門1,274点、観光写真作品部門123点
ヤングアイ部門（A4）7点

エリア別応募数ベスト5

1	エリア番号11	岩本山公園	137点
2	エリア番号24	田子の浦港西	113点
3	エリア番号76	東部市民プラザ周辺	101点
4	エリア番号9	かりがね堤	91点
5	エリア番号97	富士川地区（平地）	85点

- (5) 写真展 第14回富士山百景写真コンテストの入賞作品を展示
展示場所：ロゼシアター展示室
展示期間：令和元年5月6日～5月12日
来場者数：1,353人
市外写真展会場：愛知県名古屋市、東京都新宿区、大阪府大阪市、
東京都千代田区、長野県松本市
(6) 作品貸出 38件（作品数：196点）
テレビ局各局、新聞社各社、静岡県観光協会、旅行代理店等

★「富士山百景プロジェクトサポーターズクラブ」

「富士山百景写真コンテスト」の認知度の高まりとともに増えた写真愛好家のマナー問題に対処するため、市の呼びかけにより発足

- (1) 事務局 富士市富士山・観光課
(2) 会員数 55人（令和2年3月末現在）
(3) 活動実績
・「富士山百景写真コンテスト」のPR
・富士山眺望ポイントである大淵笹場等での写真愛好家へのマナー啓発
・「絶景★富士山 まるごと岩本山」オープニング運営補助

☆富士山ビューポイントの整備・活用

★富士山ビューポイントの設置状況（令和2年3月末 10か所）

岩本山公園・ふじのくに田子の浦みなと公園・富士西公園・富士総合運動公園・中央公園
・富士市役所・東部市民プラザ周辺・富士山こどもの国・富士川楽座・新富士駅

☆茶畑保存による景観整備

大淵笹場の茶園の景観保全と受入環境の向上に取り組みました。

- ・委託先：大淵地区まちづくり協議会
- ・委託内容：茶園の管理、来訪者への対応、仮設トイレの設置、観光客用駐車場の日常管理、観光トイレの清掃・日常管理

☆富士山登山ルート3776の活用とPR

富士山と駿河湾の両方を併せ持つ本市独自の地形を生かし、古くから伝わる富士登山に関する歴史や魅力を世界中に発信すること、また、海拔0mからの富士登山を安全に挑戦できるよう「富士山登山ルート3776」を設定しています。

(1) 概要

全長 約42km（海拔0～3,776m） 推奨行程 往路 3泊4日

起点 2か所（富士塚・ふじのくに田子の浦みなと公園）

中継点 3か所（大淵地区（よもぎ湯・農家民宿やまぼうし）・PICA表富士・富士宮口6合目）

(2) 電子版スタンプラリーの導入

AR技術を活用した、電子版スタンプラリー（スマートフォンアプリ「COCOAR2」を活用）を開始しました。

(3) 達成バッジの更新

新規挑戦者はもちろん、リピート挑戦の需要を喚起するため、達成バッジのデザインを更新しました。

(4) サポーターミーティングの開催

開山に向けて“おもてなし気運”を高めることや富士山登山ルート3776に関わりたい、協力したい方に対してサポーター加入を促し、オール富士市による挑戦者受け入れ態勢の強化を図ることを目的に、サポーターミーティングを開催しました。

開催日：令和元年6月28日（金）

特別講師：なすび氏（タレント）

(5) ルートマークに標高表示を追加

(6) 挑戦者実績

	平成28年度	平成29年度	平成30年度	令和元年度
挑戦計画書提出数	83	292	512	943
（うち訪日外国人数）	（0）	（6）	（78）	（226）
挑戦達成者数	85	271	413	610
（うち訪日外国人数）	（0）	（4）	（075）	（87）

3 おもてなしの推進

☆まちの駅・観光ボランティアガイド等の充実

★まちの駅

まちの駅では、訪れた方に休憩場所の提供や富士市の案内などを行い、市民サイドからの対面型のおもてなしを楽しんでいただきます。富士市のまちの駅では、「富士市まちの駅ネットワーク」を組織し、連携を図っています。

- (1) 駅 数 65 駅（令和2年3月末現在）
- (2) 活動内容
 - ・第22回まちの駅全国大会への参加
 - ・プロジェクト事業
 - ・ブロック事業

★観光ボランティアガイドの会

- (1) 登録者数 66 人
- (2) 活動内容
 - ・「絶景★富士山 まるごと岩本山」における案内
 - ・旅行会社からの依頼によるツアーガイド
 - ・県東部地区観光ボランティアガイド連絡協議会への参加
 - ・県民の日・富士山の日に向けての活動

★観光ボランティアガイド養成講座

市内在住の18歳以上の方を対象に、「富士市の過去、現在」を知り、来訪者に対してどのように富士市を紹介するかを体感していただき、「おもてなしの気持ち」への意欲・関心を高めるための講座を実施しました。

- (1) 期 間 令和元年9月17日～11月26日
- (2) 参加者数 12 人
- (3) 講義回数 全10回

☆（一社）富士山観光交流ビューローの観光プラットフォーム機能の充実

★おもてなしセミナー2019

- (1) 開催日 令和元年6月18日
- (2) 内 容 富士地域のタクシードライバーや、富士山観光交流ビューローの会員を対象とした、おもてなしの向上に取り組むためのセミナー
- (3) 講 師 山口 真末 氏（フリーアナウンサー（学会、国際会議MC））

★会員交流会

- (1) 開催日 令和元年11月29日
- (2) 内 容 会員相互の交流を促し活性化を図ることで、事業等に活かすために実施した交流会

★富士山観光交流フォーラム

※令和2年3月17日に開催が予定されていましたが、新型コロナウイルス感染症の影響で中止となりました。

★富士山観光交流ビューローの誘客ツアー実績（令和元年度）

	バス（台）	人数（人）
しらす	166	4,909
龍巖淵の桜	66	1,854
大淵笹場茶畑	47	1,193
ブルーベリー共和国	39	1,037
いちじく狩り	26	693
岳南電車	15	502
富士山宝永トレッキング	9	243
岩本山	13	208
工場見学	5	166
魚民	7	143
日本料理はせ川	3	100

※市内・誘客数が100人を超えるもの

☆コンベンション（MICE）の誘致

コンベンション誘致・留置に向けた取組として、平成27年度から「富士市コンベンション等開催事業補助金」制度を導入しました。

【補助対象となる事業】

- ・本市を会場として開催
- ・県外からの参加者がいる（大会規模としては東海大会以上のもの）
- ・参加者の市内宿泊総数が100泊を超える
- ・国又は地方公共団体が主催又は共催をするものでないこと 等

【補助金の額】

- ・宿泊総数×500円（限度額50万円）
- ・バスの借上げ料×1/2（限度額7万円）

【令和元年度補助実績】

21件 5,450,500円（総宿泊数 12,320泊）

4 歴史・自然の活用

☆岩本山・かりがね堤の活用

★かりがね祭り

- (1) 開催日 令和元年 10月5日
- (2) 場所 富士川かりがね堤（富士川左岸）
- (3) 主催者 かりがね祭り実行委員会
- (4) 来場者数 約 30,000 人

☆歴史公園・自然公園の活用

★「絶景★富士山 まるごと岩本山」の開催

世界文化遺産登録された富士山と岩本山公園の梅や桜との素晴らしい眺望を売りに、様々なイベントを開催しました。

- (1) 開催日 令和2年2月1日～4月12日
- (2) 場所 岩本山公園
- (3) 来場者数 81,145人
- (4) 内容 オープニング（梅の小枝 223 本配布）、観梅コンサート※雨天中止、富士山の日ウォーキング～実相寺～、観梅岩本茶屋、夜桜プレミアムライトアップ～極上の夜景を添えて～、絶景富士山ウォーキング～茶畑編～、花咲案内人、峠の屋台村
※以下のイベントは新型コロナウイルス感染症の影響で中止となりました。
花見 DE 写真撮影会、クイズ王への道、岩本山「春の市」、梅の種とばし大会、桜と富士山・岩本山★おとなバンド！！、夜桜×二胡コンサート、ナイトマーケット、夜桜×竹かぐや

☆富士川・松野地区の歴史資源の活用

富士川歴史街道活用会議を開催。地元まちづくり協議会や地域団体等と、富士川・松野地区の歴史資源等の活用方策について協議を行いました。

★旧東海道路案内表示シートの補修

旧東海道を散策する観光客が道に迷うことなく安全に歩けるように、平成 30 年度に富士川橋西から蒲原方面にかけての旧東海道上 16 か所に設置した路面シートのうち、破損箇所 1 か所を補修しました。

☆須津川溪谷の効果的活用

★令和元年度バンジージャンプ事業

利用者数：5,143 人

新たな取り組みとして、8月31日の一夜限定で事業者が開催した「富士ナイトバンジー」に合わせ、大瀬の滝ライトアップ事業を試行的に実施しました。

- ★須津地区まちづくり協議会からご意見を伺い、須津川溪谷周辺散策マップを改訂しました。（10,000 部作製）

5 スポーツ交流の推進

☆アルティメット全国大会、富士山女子駅伝、UTMF のさらなる充実

★アルティメット全国大会

- 開催数：4大会
- DISCRAFT ULTIMATE OPEN2019
 - アルティメットクラブチームチャンピオンズリーグ 2019
 - 2019 GAIA ULTIMATE CUP Mixed TOURNAMENT
 - 2020BoonYoungStarCup

★富士山女子駅伝

出場チーム数：24 チーム

ゴール地点である富士総合運動公園内で富士市 PR ブースを設置し、観戦者や関係者に対し PR を実施しました。

★UTMF（ウルトラトレイル・マウントフジ）

出場者数：2,450 人

出場者や関係者に対し、かぐや姫によるおもてなし及び「富士山登山ルート 3776」の PR を実施しました。

☆東京オリンピック・パラリンピック開催に向けた合宿誘致活動の推進

★事前合宿受け入れ

国名	競技名
スイス	水泳
ラトビア	陸上競技
モンゴル	パワーリフティング

6 観光インフラの整備

☆道の駅富士、富士川楽座、新富士駅施設の計画的な施設改修と活用

★道の駅富士

- ・上下線施設リニューアル（富士川まちづくり株式会社による整備）
- ・上下線案内板デザイン改修
- ・下り線トイレリニューアル（国土交通省による整備）
- ・上り線屋上眺望ポイントにおけるフロアサイン改修
- ・上下線ベンチ修繕
- ・上り線建物基礎防水修繕

★富士川楽座

- ・3階トイレ改修
- ・空調室内機取替
- ・立体駐車場減速帯等撤去
- ・産直市場北側路面修繕
- ・非常用照明取替
- ・軒天井修繕
- ・貯水槽定水位弁交換
- ・自動火災報知器基板交換
- ・3階排水管つまり修繕
- ・ニュートリノ館監視カメラ設置
- ・3階土産物売場「サンロク」リニューアル
- ・4階展望ラウンジリニューアル

★新富士駅施設

- ・西側非常階段塗装
- ・防火シャッター修繕
- ・防火シャッター危害防止装置修繕
- ・トップライトオペレーター修繕
- ・受変電設備部品交換
- ・富士山口前案内看板フィルム貼替
- ・非常用照明バッテリー交換
- ・防火シャッター手動閉鎖装置修繕
- ・電気室外扉錠前交換

☆観光案内看板の整備等

- ★東海道本線JR富士駅に設置している観光案内板3基の修繕

7 広域連携の強化

☆富土地域（富士市・富士宮市）の連携強化

- ★県外の観光展への参加
- ★東京オリンピック・パラリンピック、ラグビーワールドカップに向けたプロモーションの実施
- ★シンガポール、台湾へのエージェントセールス・セミナーの開催
- ★タイ観光展への参加
- ★海外メディア等のファムトリップの受け入れ

☆環富士山地域との連携

- ★静岡デスティネーションキャンペーン開催に向けた観光展や商談会への参加
- ★富士のふもとの大博覧会への観光ブース出展

6 市内主要観光名所

1 場所

(1) 田子の浦港漁協食堂

田子の浦しらすの漁法は、一艘曳きという漁法で短時間で終わるため、生食に適したしらすの水揚げされます。田子の浦港漁協食堂では、潮風を感じながらしらす丼を食べることができます。

平成29年6月には「田子の浦しらす」が、産地ブランドを知的財産として保護する、地理的表示（GI）保護制度に登録されました。

〈所在地〉 富士市前田字新田866-6

〈交通〉 東名高速道路富士 IC、新東名高速道路新富士 IC から車で 15 分

〈問合せ先〉 田子の浦漁業協同組合 TEL:0545-61-1004

(2) 大淵笹場

大淵地区の^{きさば}笹場は、富士山と茶畑の眺望スポットです。静岡県内でも数少ない、電線の入らない茶畑と富士山の撮影ポイントとして、多くのメディアやカメラマンが訪れ、外国人にも人気があります。段々に並ぶ茶畑の先に、大きな富士山が見える様子は、まさに絶景です。

〈所在地〉 富士市大淵 1445

〈交通〉 東名高速道路富士 IC、新東名高速道路新富士 IC から車で 20 分

〈問合せ先〉 (一社) 富士山観光交流ビューロー TEL:0545-64-3776

(3) 道の駅 富士川楽座

東名高速道路上り線からも一般道からもアクセスでき、富士山を眺望できるレストランやカフェ、土産物売り場があります。また、ドライブイン機能だけでなく、体験館やプラネタリウムなどがあり、幅広い世代に支持されている複合型の道の駅です。

特に、4階の展望ラウンジからは、富士山の頂上から駿河湾までを一望できます。

〈所在地〉 富士市岩淵 1488-1

〈交通〉 東名高速道路富士川サービスエリア（上り線）駐車場からすぐ
新東名高速道路新富士 IC から車で 20 分

〈問合せ先〉 道の駅 富士川楽座 TEL:0545-81-5555

(4) 大観覧車 Fuji Sky View

富士山から駿河湾まで、富士市を一望することができます。夜間はライトアップされた美しい観覧車のイルミネーションもお楽しみいただけます。

〈所在地〉 富士市岩淵 1488-1

〈交通〉 東名高速道路富士川サービスエリア（上り線）駐車場からすぐ
新東名高速道路新富士 IC から車で 20 分

〈問合せ先〉 富士川サービスエリア「大観覧車フジスカイビュー」営業所 TEL:0545-67-0223

(5) 道の駅 富士

平成5年に静岡県道の駅登録第一号として開設した「道の駅 富士」は、国道1号富士由比バイパスの新たな観光スポットとして、令和元年12月21日にリニューアルオープンしました。

上り線には、レストラン・土産物売り場・IDEBOKがあり、富士山にちなんだメニューや地場の農産品なども販売しています。建物屋上には、晴れた日には間近に富士山を見ることができるテラスがあり、休憩スペースとしてご利用いただけます。

上り線と下り線は、地下連絡通路でつながっており、徒歩での往来が可能です。

〈所在地〉 富士市五貫島 669-1（上り線）、708-1（下り線）

〈交通〉 東名高速道路富士 IC から車で 15 分、国道 1 号富士由比バイパス沿い

〈問合せ〉 道の駅 富士 TEL: 0545-63-2001

(6) ふじのくに田子の浦みなと公園

田子の浦港の港湾整備工事で発生した浚渫土砂しゅんせつを利用して静岡県が整備した公園です。

富士山が出ている日には、田子の浦港と漁船、沿岸の工場など、富士市ならではの景色を撮影することができ、富士山百景写真コンテストや工場夜景の撮影ポイントにもなっています。

平成30年2月には、展望台「富士山ドラゴンタワー」が完成しました。富士山の標高3,776mにちなんで37.76mの高さとなっており、360度の景色を一望できます。

〈所在地〉 富士市前田地先

〈交通〉 東名高速道路富士 IC、新東名高速道路新富士 IC から車で 15 分

【JR新富士駅】からコミュニティバスしおかぜ【ふじのくに田子の浦みなと公園】下車

〈問合せ〉 静岡県田子の浦港管理事務所 TEL:0545-33-0496

(7) 富士山こどもの国

静岡県が整備し、平成11年4月にオープンした、富士山のすそのに広がる、自然あふれる広さ94.5haの広大な公園です。「草原の国」「水の国」「街」エリアから構成され、ポニーに乗ったり、カヌーに乗ったり、雄大な自然の中で子どもも大人ものびのびと自由に遊ぶことができます。

〈所在地〉 富士市桑崎 1015

〈交通〉 東名高速道路富士 IC、新東名高速道路新富士 IC から車で 35 分

〈問合せ〉 富士山こどもの国 TEL:0545-22-5555

(8) 岩本山公園

富士山や箱根、伊豆半島、駿河湾、遠くは南アルプスまで一望できる、標高約192mの岩本山の山頂を中心に整備された公園です。

すばらしい夜景を楽しむ張出し展望デッキのほか、13.09haの園内にはレクリエーションゾーンや自然観察コース・展望台が設けられています。四季折々の花々を満喫できるため、「富士山と梅」「富士山と桜」などの撮影スポットとして人気があり、毎年2月～4月上旬まで「絶景

★富士山 まるごと岩本山」が開催されています。

平成30年2月にオープンした「KAGUYA lwamotoyama Cafe」では、地元の新鮮な食材を使用した食事をお楽しみいただけます。

〈所在地〉 富士市岩本字花木立 1605

〈交通〉 東名高速道路富士ICから車で30分

【JR富士駅】からコミュニティバスこうめ【岩本山公園】下車

〈問合せ先〉 富士市みどりの課 TEL:0545-55-2795

■梅（30種285本）：2月中旬～3月上旬 ■桜（310本）：3月下旬～4月上旬

■バラ（217本） ■野生ツツジ（400本）：4月下旬～5月上旬

■アジサイ：6月～7月

(9) 中央公園

富士市の中心に位置する公園として「富士を映す緑と水の市民公園」をテーマに整備されました。四季の変化を配慮した植栽・大芝生広場・水のモニュメント・多目的広場など、緑と水辺・市民の文化活動・市民の健康づくり、そして自然の美に親しむ市民の憩いの場を創出した富士市を象徴する5.2haの公園で、「バラと富士山」の撮影スポットとしても人気です。

平成30年7月にオープンした「タリーズコーヒー」には、富士ひのきを使用した情報発信コーナーを設置しています。

〈所在地〉 富士市永田町2-112

〈交通〉 【JR富士駅】からバス【中央公園】下車

〈問合せ先〉 富士市みどりの課 TEL:0545-55-2795

■桜（87本）：3月下旬～4月上旬 ■バラ（200種類1,650本）：5月、11月

(10) 広見公園と富士山かぐや姫ミュージアム（市立博物館）

広見公園は、昭和41年11月に2市1町が合併した記念公園として、昭和43年10月に都市計画決定された都市公園です。

バラ園をはじめ、彫刻の森や全国県木の森、300本以上の桜の木があります。博物館や歴史民俗資料館も併設され、園内には市内各地から移設した歴史的な建造物が点在し、文化とアートに触れることができる憩いの場となっています。

博物館は「紙のまちの歴史と文化」をテーマに昭和56年4月にオープン。館内には、原始遺跡出土の考古資料、衣食住にわたる生活用具、農具等の民俗資料、宿場関係の地方文書、紙を中心とした産業資料、美術資料等が豊富に展示陳列されています。平成28年4月に「富士山かぐや姫ミュージアム」としてリニューアルオープンしました。

〈所在地〉 富士市伝法66-2

〈交通〉 【吉原中央駅】からバス【広見団地入口】下車徒歩3分

〈休館日〉 月曜日（富士山かぐや姫ミュージアム）

〈問合せ先〉 富士市みどりの課 TEL:0545-55-2795

富士山かぐや姫ミュージアム TEL:0545-21-3380

■桜（310本）：3月下旬～4月上旬 ■バラ（170種1,950本）：5月、11月

(11) 丸火自然公園

富士山系の丸火溶岩流の広大な緩傾斜地（面積100ha）に位置し、公園内にあるフィールドアスレチック・キャンプ場・広場ではいろいろな活動が楽しめるとともに、四季折々の草花や鳥類を観察できます。公園内に広がる自然林には散歩道があり、足で落葉を踏む音や風に揺れる木々の葉音など、静寂の中で大自然が織り成す音を楽しむことができます。

〈所在地〉 富士市大淵10847-1

〈交通〉 東名高速道路富士ICから車で30分

〈問合先〉 少年自然の家 TEL:0545-35-1697

■桜（500本）：4月中旬 ■紅葉：11月中旬～下旬

(12) 竹採公園（竹採塚）

竹取の翁と竹から生まれたかぐや姫の物語は、奈良時代から語り継がれており、市内比奈地区には古くからかぐや姫の伝説があります。翁とかぐや姫が住んでいたところと伝えられる竹林には、自然石に「竹採姫」と刻まれた石塚があり、0.6haの公園として整備されています。

平成3年3月に開園しました。

〈所在地〉 富士市比奈2085-4

〈交通〉 【JR吉原駅】乗り換え【岳南鉄道線比奈駅】下車徒歩15分

〈休園日〉 木曜日、12月29日～1月3日

〈問合先〉 富士市みどりの課 TEL:0545-55-2795

(13) 須津川溪谷（大槲の滝・富士バンジー・大槲荘）

愛鷹山系随一の美しい溪谷で、愛鷹登山口バス停から6kmほど登ると大槲の滝があり、落差21m、夏でも水温約15度の清水が落下しています。大槲の滝周辺にはキャンプ場・炊飯棟・駐車場などが整備され、滝の前にある「滝見橋」と名付けられている吊り橋から続く遊歩道は、絶好の散策コースです。特に11月中旬頃の清流と紅葉が織り成す溪谷の美しさは壮観です。

平成14年度に須津川溪谷を渡る林道として完成した「須津溪谷橋」からは、須津川溪谷全体の美しく雄大な景観を楽しむことができます。また、平成28年4月に須津溪谷橋上にオープンしたバンジー・ジャンプサイトでは、地上54mのバンジー・ジャンプ（要予約）を楽しむこともできます。

〈所在地〉 富士市江尾

〈交通〉 東名高速道路富士ICから車で40分

〈問合先〉 （大槲の滝・大槲荘） 富士市林政課 TEL:0545-55-2783

（富士バンジー） バンジー・ジャパン TEL:0278-72-8133

■紅葉：11月中旬～12月上旬

(14) 小休本陣常盤邸

東海道の間宿・岩淵の小休本陣として大名の休憩等に利用されました。現存する建物は、安政大地震以降に改築されたもので、庭園にある榎（根回り6m、目通り4.5m、高さ10m）は富士川地域で最も古く、姿も整っています。開館時には土間より内部を見学することができます。

- 〈所在地〉 富士市岩淵455
〈交通〉 【JR富士川駅】から徒歩25分
〈開館日〉 土・日・祝日（開館時間：9時～16時）
〈問合せ先〉 富士山かぐや姫ミュージアム TEL:0545-21-3380

2 見所

(1) 梅（2月中旬～3月上旬）

- ・岩本山公園（285本）
- ・宗清寺（約200本）

(2) 桜（3月下旬～4月上旬）

- ・厚原スポーツ公園（230本）
- ・岩本山公園（310本）
- ・浮島工業団地・沼川
- ・潤井川・龍巖淵
- ・滝川・妙善寺（300本）
- ・中央公園（87本）
- ・比奈・岳南忠霊廟（300本）
- ・広見公園（310本）
- ・かりがね堤（120本）
- ・吉原・小潤井川（186本）
- ・米之宮神社（30本）
- ・丸火自然公園（500本）

河津桜（2月中旬～下旬）

- ・潤井川沿い（龍巖淵下流、ロゼシアター東側）
- ・沼川沿い（国道1号線北側）

(3) レンゲソウ（4月中旬）

- ・東部市民プラザ周辺

(4) お茶（5月上旬）

- ・大淵笹場
- ・岩本山付近

(5) バラ（4月下旬～5月上旬、11月）

- ・岩本山公園（217本）
- ・中央公園（1,650本）
- ・広見公園（1,950本）

(6) ひまわり（7月下旬）

- ・かりがね堤
- ・大淵（次郎長町）
- ・岩本山

(7) 彼岸花（9月中旬～下旬）

- ・かりがね堤

(8) コスモス（9月下旬～10月上旬）

- ・かりがね堤

(9) 紅葉

- ・須津川溪谷（11月中旬～12月上旬）
- ・丸火自然公園（11月中旬～12月上旬）

7 富士市のかぐや姫伝説 ～富士山の神様 かぐやひめ～

むかしむかしのお話です。

富士山のふもとの駿河の国、^{のりうま}乗馬の里というところに、おじいさんとおばあさんが住んでいました。おじいさんは竹で籠^{かご}を作って暮らしていたので「作竹の翁^{さくたけ おきな}」と呼ばれていました。二人には子どもがなく、おじいさんは鷹を、おばあさんは犬を、とても可愛がっていました。

ある日、おじいさんは竹の中に、小さな小さな女の赤ちゃんを見つけました。おじいさんは不思議なことだと思いましたが、家に赤ちゃんを連れて帰り、おばあさんと二人で大切に育てました。

赤ちゃんはすくすくと育ち、国中に並ぶもののないほどの美しい娘になりました。肌は雪のように白く、髪は黒く艶やか、唇は赤く紅を引いたようでした。娘は、いつもかぐわしい良い香りがして、その体からは、神々しい光を放っていました。その光で、辺りは夜でも昼間のように明るく輝いていたので、「赫夜姫^{かぐやひめ}」と呼ばれるようになりました。

かぐや姫が16歳になった頃、帝が国々に使いを出して后にするための娘を探させました。

ある日、一人の役人が駿河の国にやってきて、乗馬の里のおじいさんの家に宿をとりました。

役人はかぐや姫の美しい姿を見て、大変驚きました。そしてかぐや姫に、「あなたはまさに帝の後にふさわしい姫です。私は帝にあなたのことを伝えてきますので、どうか待っていてください。」

と言って都へ帰って行きました。

かぐや姫は、おじいさんとおばあさんに、

「私はお后になることはできません。私はおじいさん、おばあさんとお別れして、富士山のほら穴に帰ります。会いたくなったら富士山のほら穴へ来てください。」

と言いました。

いよいよかぐや姫が富士山へ帰る日が来ました。おじいさんとおばあさんの家にはたくさんの人が集まりました。みんな、かぐや姫との別れを惜しんで、涙を流し、声をあげて泣きました。人々が涙を流したその場所は、^{うるいかわ}「憂涙川」（潤井川）と呼ばれています。

かぐや姫はやがて、山頂にある^{しゃかがたけ}釈迦岳の近くの大きな岩にあるほら穴に入って行きました。

実は、かぐや姫は富士山の神様でした。そして、人々を救うために^{せんげんだいぼさつ}浅間大菩薩という女性の神様の姿になって乗馬の里に現れたのです。

かぐや姫を后にと望んだ帝は、かぐや姫が富士山に登ったと聞き、はるばる駿河の国へやってきました。帝はおじいさんの案内で富士山へ登りました。途中、帝は冠を脱いで休憩しました。その時脱いだ冠をおいた場所が、今では^{かんむりいし}冠石と呼ばれる石となっています。

富士山の頂で帝はかぐや姫に会うことができました。帝はかぐや姫を見ると、とても喜び、自分もかぐや姫とともに、ほら穴で暮らしたいと望みました。

そして、二人で富士山のほら穴の中に入って行きました。

(おしまい)

富士市観光PR大使かぐや姫

富士市が竹取物語の発祥の地のひとつであることにちなみ、富士市を広くPRすることを目的として、毎年「かぐや姫クイーン」と「かぐや姫」を選出しています。任期はその年の富士まつりから翌年の富士まつりまでの1年間です。

いろいろなイベントを通して、富士市のPR活動を行っています。

◆かぐや姫の名称の移り変わり

初代～第7代 : ミスカぐや姫・準ミスカぐや姫

第8代～第15代 : ミスカぐや姫クイーン・ミスカぐや姫

第16代以降 : かぐや姫クイーン・かぐや姫 ※年齢制限の上限撤廃・未婚条件を廃止

◆歴代のかぐや姫（敬称略）

	ミスカぐや姫	準ミスカぐや姫
初代	杉山 みさき	羽二生 亨子
第2代	土屋 恭子	丸山 みゆき
第3代	渡辺 仁美	宮川 美智代
第4代	押尾 美紀子	保坂 早苗
第5代	金刺 美和	神 めぐみ
第6代	杉山 由美	伊東 由佳
第7代	清水 直美	稲葉 香保里
	ミスカぐや姫クイーン	ミスカぐや姫
第8代	平岡 美奈子	渡辺 勝代
第9代	桐山 希美	池田 美也子
第10代	寺井 裕子	細谷 美友
第11代	幾見 浩子	伊澤 志奈
第12代	前田 友里	関野 恭子
第13代	佐野 祐子	柳田 香織
第14代	篠原 直子	後藤 亜由美
第15代	加藤 沙織	日向 茜子
	かぐや姫クイーン	かぐや姫
第16代	遠藤 裕美	菊池 百合子
第17代	伊賀 真那実	鈴木 玲奈

	かぐや姫クイーン	かぐや姫
第18代	折戸 美奈幸	佐野 友佳理
第19代	西川 絢子	石川 里奈
第20代	立田 麻衣子	町田 陽子
第21代	笠井 美慧	佐野 渚
第22代	河合 英梨子	入倉 美貴子
第23代	渡邊 小百合	幡野 舞
第24代	小林 祐里奈	加藤 由佳
第25代	堀内 理世	窪田 宮子
第26代	丹沢 里紗	渡辺 莉奈
第27代	石川 三恵	佐野 絵梨花
第28代	山本 安寿紗	吉川 明穂
第29代	吉田 美沙	金指 奈美
第30代	鈴木 由貴	清水 唯菜
第31代	清 美晴	村松 未奈
第32代	横内 果歩	熊王 千絵
第33代	蛭川 芽生	稲穂 かおり
第34代	吉川 葉月	伊藤 明日香
第35代	鈴木 蘭	丸山 友梨

8 富士市のまつり・イベント

1 まつり・イベント

(1) 毘沙門天大祭（旧暦の正月7日～9日）

毎年旧暦正月7日～9日の三日間で行われている富士毘沙門天大祭の「だるま市」は、高崎（群馬県）、深大寺（東京）と並んで「日本三大だるま市」に数えられています。この「毘沙門天大祭」は、富士市今井「妙法寺」の大祭で、この3日間に聖徳太子作と伝えられる本尊毘沙門天王をお参りすると、万倍の功德があると古くから言い伝えられ、多くの参拝者を集めています。

「毘沙門天のだるま」は、もとは富士市の地場産業、紙を使った「起上おきあがりこぼし法師」の「だるま」で、七転八起の縁起の良さと、「毘沙門天」の、災い転じて福となすの功德、勝運、開運が結び付き徳川時代中期よりこの大祭には欠かせない「だるま市」となりました。

地元の鈴川だるまを始め、上州だるま、八雲だるまなどが集まり縁起物として売られています。

〈会場〉 毘沙門天妙法寺

〈交通〉 【JR吉原駅】から徒歩15分 または 富士ICから車で20分

〈問合せ先〉 毘沙門天妙法寺 TEL:0545-33-0114

(2) 新豊院大観音大祭（3月）

日本一と言われる180反の白布（縦45m・横17m）に描かれた墨絵「大観音様」が掲げられます。大正13年に昭和天皇ご成婚を記念して、墨汁4斗5升（81リットル）を使い地元出身の画伯（大村西崖せいがい）によって描かれたもので、大祭の間、御開帳されます。

〈会場〉 新豊院

〈交通〉 【JR富士川駅】から徒歩20分

〈問合せ先〉 新豊院 TEL:0545-81-0085

(3) あっぱれ富士（4月）

静岡県内外から約70チーム、延べ2,000人の参加者が集まり、勇ましい衣装を身にまとうて華麗に乱舞する、富士市を代表するよさこい祭りです。フリーマーケットや世界の料理が楽しめるグルメも出店し、たくさんの来場者で大変賑わいます。

〈会場〉 中央公園及びロゼシアター

〈交通〉 【JR富士駅】からバス【富士中央病院】下車徒歩5分

〈問合せ先〉 あっぱれ富士実行委員会 FAX:0545-21-2161

(4) 吉原^{きおんさい}祇園祭（6月第2土・日曜日）

東海道吉原宿（現吉原商店街）を中心に行われ、東海一の祇園祭とも呼ばれています。木之元神社・天神社（天満宮）・八坂神社・八幡宮・山神社の五社の氏子 24 町内が、飾り立てた 21 基の山車を引きまわします。各神社のみこしが吉原商店街を練り歩き、多くの露店が軒を連ねます。

〈会 場〉 吉原商店街周辺

〈交 通〉 【JR富士駅・新富士駅】からバス【吉原中央駅】下車徒歩すぐ
【岳南電車 吉原本町駅】から徒歩すぐ

〈問合先〉 吉原商店街振興組合 TEL:0545-51-5227

(5) 富士まつり（7月第4日曜日）

富士まつりは、中央公園と中央公園前青葉通り周辺において、市民総おどりや市民パフォーマンス、フィナーレを飾る花火など、多彩なイベントが繰り広げられる富士市の夏の一大イベントです。特に市民総おどりでは、富士ばやし・FUJIサンバを一斉に踊りながらパレードし、最高の盛り上がりを見せます。また、「竹取物語」発祥の地にちなんで行われる「かぐや姫コンテスト」では、富士市の観光PR大使「かぐや姫クイーン」と「かぐや姫」を選出します。

〈会 場〉 中央公園及び中央公園前青葉通り

〈交 通〉 【JR富士駅】からバス【富士中央病院】下車徒歩5分

〈問合先〉 富士まつり実行委員会（事務局：富士市富士山・観光課）
TEL:0545-55-2777

(6) ふじかわ夏まつり（8月第1土曜日）

富士川地区最大の祭りです。会場となる富士川河川敷憩いの広場は10万㎡を超える広大なスペースがあります。花火大会会場の芝生広場ではスターメインや7号玉が間近に打ちあがり、夜空を彩る様子は壮観で迫力満点です。

〈会 場〉 富士川河川敷憩いの広場

〈交 通〉 【JR富士川駅】から徒歩10分

〈問合先〉 富士市商工会 富士川事務所 TEL:0545-81-1280

(7) 甲子まつり（夏）・甲子秋まつり（秋）

夏には交流プラザ周辺、秋にはJR富士駅前から富士本町通りを中心に多彩なイベントが行われます。街路には露店が並び、大勢の人で賑わいます。特に五曲のまつりばやしを打ち分けるはやしの競り合いは必見です。

〈会 場〉 （夏）交流プラザ周辺・（秋）富士本町通り周辺

〈交 通〉 （夏）【JR富士駅】から徒歩3分・（秋）【JR富士駅】から徒歩1分

〈問合せ先〉 新富士駅観光案内所 TEL:0545-64-2430

(8) 木島投げ松明（8月16日）

お盆の行事のひとつ。河原に立てた高い柱のてっぺんをめがけて松明を投げることにより点火。死者への供養、火を焚くことによって神を招く祭りと言われていています。

〈会 場〉 富士川木島河川敷グラウンド

〈交 通〉 【JR富士川駅】から車で10分

〈問合せ先〉 富士川まちづくりセンター TEL:0545-81-1111

(9) 姫名の里まつり

毎年中秋の名月の直近の土曜日開催。“かぐや姫伝説発祥の地”として、平成3年から始まりました。クライマックスの「かぐや姫伝説」では、竹採公園内の特設ステージで、おはやしや創作舞踊などを盛り込み、かぐや姫の一生を物語風に再現。毎年、主役のかぐや姫役をその年に選ばれたかぐや姫クイーンが演じ、十二単を身にまとい華麗な舞を披露して祭りを盛り上げます。

〈会 場〉 竹採公園

〈交 通〉 【岳南電車 比奈駅】から徒歩10分 【JR新富士駅】から車で20分

〈問合せ先〉 吉永まちづくりセンター TEL:0545-34-1014

(10) かりがね祭り（10月第1土曜日）

日本三大急流に数えられている富士川は、大変な暴れ川でした。川の本流は、ずっと東を流れて加島平野（旧富士市）にまで広がっていましたが、今の流れに変えたのが、江戸時代前期に完成した「雁堤」。古郡重高、重政、重年親子三代が実に53年の歳月をかけて築いたものです。

この祭りはこの雁堤の歴史と先人の偉業を後世に継承しようといわれるお祭りで、フィナーレを投げ松明と打上花火が飾ります。

〈会 場〉 富士川雁堤

〈交 通〉 【JR富士駅】からバス15分 【JR新富士駅】から車で20分

〈問合せ先〉 岩松まちづくりセンター TEL:0545-63-5210

(11) 富士山しらす街道フェア（10月第4日曜日）

富士山しらす街道のPRとしらす製品の販売促進を目的に、富士山しらす街道協力店舗の主力商品である『釜揚げしらす』をメインテーマとしたイベントです。

〈会 場〉 田子の浦漁業協同組合

〈交 通〉 東名高速道路富士 IC、新東名高速道路新富士 IC から車で 15 分

〈問合せ先〉 富士山しらす街道フェア実行委員会（事務局：田子の浦漁業協同組合）

TEL:0545-61-1004

2 イベントカレンダー

開催月	イベント名
2月	毘沙門天大祭（旧暦正月7・8・9日に開催）、各地区梅まつり 絶景★富士山 まるごと岩本山（～4月上旬）
3月	新豊院大観音大祭、各地区さくらまつり
4月	緑と花の百科展、あっぱれ富士、 UTMF（ウルトラトレイル・マウントフジ）
5月	富士ばらまつり、富士のふもとの大博覧会、富士山百景写真展、おおぶちお茶まつり
6月	吉原祇園祭、富士マリンプールオープン
7月	富士まつり、田子の浦みなと祭り、岩淵祇園祭
8月	ふじかわ夏まつり、甲子まつり、木島投げ松明
9月	姫名の里まつり、滝川のお観音さん
10月	かりがね祭り、吉原宿宿場まつり、緑と花の百科展、甲子秋まつり 富士山しらす街道フェア
11月	産業まつり「商工フェア」、ふじかわキウイマラソン、ふじのくにアートクラフトフェア
12月	富士山女子駅伝

3 富士まつりのあゆみ

実施年月日	名 称	内 容	
S37 8/4・5	富士港まつり	海上自衛隊パレード、ミス富士カーニバル、富士音頭	
38 8/8・9・10	//	//	
39 8/10・11・12	市制10周年 港まつり	仮装行列、民踊大会、自衛隊音楽行進、ミス富士コンテスト、花火大会	
40 8/14	港まつり	花火大会＝港	
41 7/25	//	自衛艦一般公開、ミス富士コンテスト、花火大会＝港	
42 7/25	//	自衛艦駿河湾巡航、花火大会＝港	
43 7/25・26	富士まつり	富士・吉原地区商店街でパレード、おどり大会、おどり行進、花火大会＝港	
44 8/14・15・16	//	各小学校区おどり大会、各商店街にておどり行進、花火大会＝港	
45 8/14・15・16	//	各小学校区おどり大会、各商店街にておどり行進、花火大会＝港	
46	中 止		
47 8/14・15・16	富士まつり	各小学校区おどり大会、各商店街おどり行進、花火大会＝港	
48 8/4・5	//	各小学校区おどり大会、各商店街おどり行進、花火大会＝各地区分散	
49 8/4・5	//	各小学校区おどり大会、各商店街おどり行進、花火大会＝各地区分散	
50 8/3・4・5	//	各小学校区おどり大会、各商店街おどり行進、花火大会＝富士川河川敷	
51 8/3・4・5	//	各小学校区おどり大会、各商店街おどり行進、花火大会＝富士川河川敷	
52 8/3・4・5	//	各小学校区おどり大会、各商店街おどり行進、花火大会＝富士川河川敷	
53 8/3・4	//	各小学校区おどり大会、各商店街おどり行進、花火大会＝中止	
54 8/3・4	//	各小学校区おどり大会、各商店街おどり行進、花火大会＝中止	
55 8/3・4	//	各小学校区おどり大会、各商店街おどり行進、花火大会＝中央公園周辺	
56 8/3・4	//	各小学校区おどり大会、各商店街おどり行進、花火大会＝中止	
57 7/31・8/1	//	各小学校区おどり大会、各商店街おどり行進、花火大会＝中止	
58 8/6・7	//	各小学校区おどり大会、各商店街おどり行進、花火大会＝広見地区、 ミスナイスギャルコンテスト	
59 8/4・5	//	各小学校区おどり大会、潤井川大橋付近おどり行進、花火大会＝中央公園周辺	
60 8/10・11	//	各小学校区おどり大会、市役所周辺にて市民総おどり、花火大会＝中央公園周辺	
61 7/26・27	//	各小学校区おどり大会、市役所周辺にて市民総おどり、花火 大会＝中央公園周辺	第1回 ミスかくや姫コンテスト
62 7/25・26	//	//	第2回 //
63 7/30・31	//	//	第3回 //
H1 7/29・30	//	//	第4回 //
2 7/28・29	//	//	第5回 //
3 7/27・28	//	// Fuji サンバ行進	第6回 //

実施年月日	名 称	内 容	容
H4 7/25・26	富士まつり	各小学校区おどり大会、市役所周辺にて市民総おどり、花火大会＝中央公園周辺	第7回 ミスかぐや姫コンテスト
5 7/24・25	〃	花火大会＝雨の為 8/11 に *雨天のため一部中止	第8回 〃
6 7/23・24	〃	各小学校区おどり大会、市役所周辺にて市民総おどり、花火大会＝中央公園周辺	第9回 〃
7 7/22・23	〃	〃	第10回 〃
8 7/27・28	〃	新市 30 周年記念、パレード広場をロゼシアター前まで延長	第11回 〃
9 7/26・27	〃	市役所周辺にて市民総おどり、かぐや姫パレード、花火大会	第12回 〃
10 7/26	〃	〃	第13回 かぐや姫コンテスト
11 7/25	〃	〃	第14回 〃
12 7/23	〃	〃	第15回 〃
13 7/22	〃	〃	第16回 〃
14 7/28	〃	〃	第17回 〃
15 7/27	〃	〃	第18回 〃
16 7/25	〃	〃	第19回 〃
17 7/24	〃	〃	第20回 〃
18 7/23	〃	〃	第21回 〃
19 7/21・22	〃	市役所駐車場にて前夜祭、市役所周辺にて市民総おどり、かぐや姫パレード、花火大会	第22回 〃
20 7/26・27	〃	ロゼシアターにて前夜祭、中央公園周辺にて市民総おどり、かぐや姫パレード、花火大会	第23回 〃
21 7/26	〃	中央公園周辺にて市民総おどり、かぐや姫パレード、花火大会	第24回 〃
22 7/24・25	〃	富士川河川敷にて富士川花火大会、中央公園周辺にて富士かぐや姫まつりを開催	第25回 〃
23 7/24	〃	中央公園周辺にて富士かぐや姫まつりを開催、富士川花火大会は東日本大震災の影響により中止	第26回 〃
24 7/22	〃	中央公園周辺にて市民総おどり、かぐや姫絵巻、花火大会	第27回 〃
25 7/28	〃	〃	第28回 〃
26 7/27	〃	〃	第29回 〃
27 7/26	〃	〃	第30回 〃
28 7/23・24	〃	市制 50 周年記念、中央公園周辺にてダンスバトル、市民総おどり、かぐや姫絵巻、花火大会、自衛隊 T-7 展示飛行	第31回 〃
29 7/23	〃	中央公園周辺にて市民総おどり、かぐや姫お披露目、花火大会	第32回 〃
30 7/22	〃	中央公園周辺にて市民総おどり、市役所前～中央公園前青葉通りにて東京ディズニーリゾート®35 周年・スペシャルパレード、かぐや姫お披露目パレード、花火大会	第33回 〃
R1 7/28	〃	ロゼシアターにて市民パフォーマンス、かぐや姫コンテスト、中央公園周辺にて市民総おどり、かぐや姫お披露目、花火大会（熱中症対策として屋外のイベントは 16 時から）	第34回 〃
R2 7/26	〃	新型コロナウイルス感染症により、富士まつり 2020 は開催中止 かぐや姫コンテストのみ別日程で実施（9/27 決勝審査）	第35回 〃

9 富士山情報

富士山観測データ

●2019年1月～12月に富士市役所より観測（データ：富士市企画課「富士山観測の記録」）

表1 月別富士山が見えた日数

(日数)

	1月	2月	3月	4月	5月	6月	7月	8月	9月	10月	11月	12月	合計
全体が見えた	17	9	11	10	12	4	0	5	7	9	20	15	119
一部が見えた	12	10	8	5	5	11	4	4	9	9	2	9	88
全く見えない	2	9	12	15	14	15	27	22	14	13	8	7	158
計	31	28	31	30	31	30	31	31	30	31	30	31	365

表2 月別富士山が見えた割合

(%)

	1月	2月	3月	4月	5月	6月	7月	8月	9月	10月	11月	12月	合計
全体が見えた	54.8	32.1	35.5	33.3	38.7	13.3	0.0	16.1	23.3	29.0	66.7	48.4	32.6
一部が見えた	38.7	35.8	25.8	16.7	16.1	36.7	12.9	12.9	30.0	29.0	6.6	29.0	24.1
全く見えない	6.5	32.1	38.7	50.0	45.2	50.0	87.1	71.0	46.7	42.0	26.7	22.6	43.3
計	100.0	100.0	100.0	100.0	100.0	100.0	100.0	100.0	100.0	100.0	100.0	100.0	100.0

図1 月別富士山観測データ

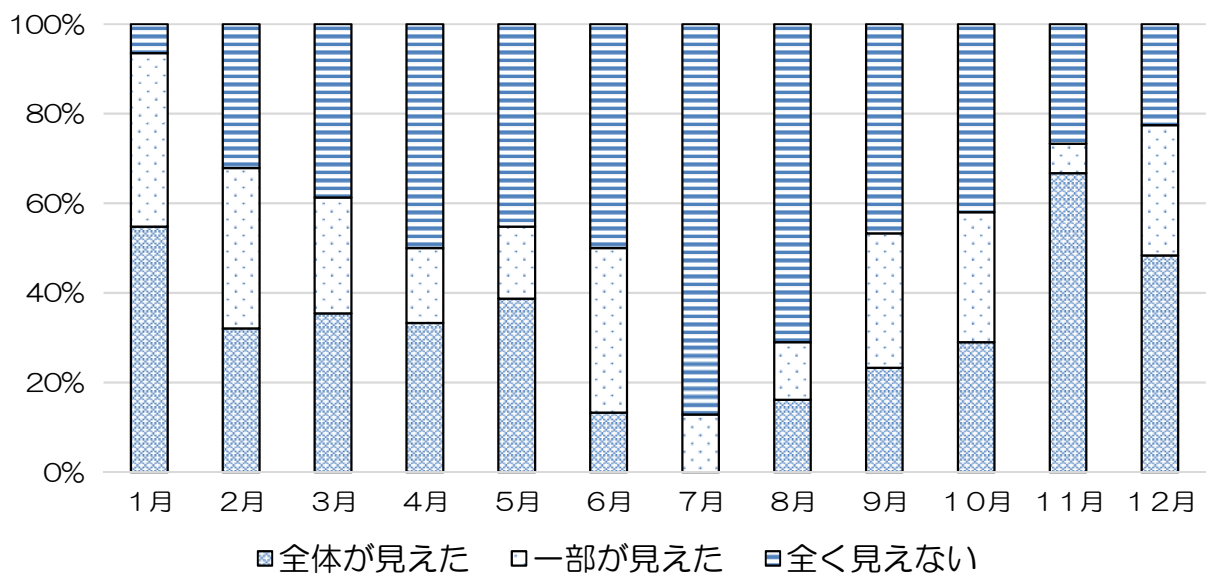
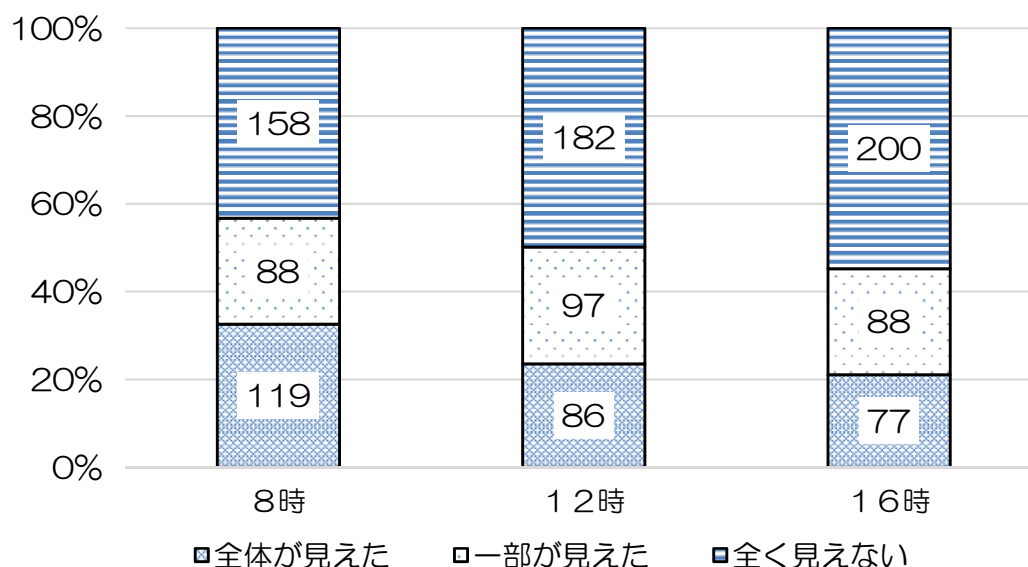


表3 観測時間帯別データ

	8時		12時		16時	
	日数	割合(%)	日数	割合(%)	日数	割合(%)
全体が見えた	119	32.6	86	23.5	77	21.1
一部が見えた	88	24.1	97	26.6	88	24.1
全く見えない	158	43.3	182	49.9	200	54.8
計	365	100.0	365	100.0	365	100.0

図2 時間帯別富士山観測データ



• 月別の富士山観測データ (図1)

毎日午前8時に富士市役所から富士山を観測し、月ごと(28~31日間)にまとめた結果、富士山の見える割合は、秋から春にかけては高く、反対に夏は低くなっている傾向にありました。2019年は11月に最も多く全体を見ることができました。

• 時間帯別の富士山観測データ (図2)

毎日8時、12時、16時に富士市役所から富士山を観測した結果、朝方が最もよく富士山の全体像を見ることができました。逆に、夕方ほど富士山の全体像が見えにくくなる傾向にありました。

10 一般社団法人 富士山観光交流ビューロー

- 1 所在地 富士市川成島 654 番地の 10
 2 代表者名 理事長 牧田 一郎（富士商工会議所会頭）

3 組織

<役員>

理事長・・・・・・・・	1 人	専務理事・・・・・・・・	1 人
副理事長・・・・・・・・	2 人	監事・・・・・・・・	2 人
理事・・・・・・・・	4 人		

<事務局>

専務理事・・・・・・・・	1 人	総務室・・・・・・・・	2 人
事務局長兼総務室長・・	1 人	観光案内所・・・・・・・・	3 人
事業推進室・・・・・・・・	4 人		

顧問・・・・・・・・ 4人 (令和2年3月末現在)

- 4 創立年月日 平成 20 年 4 月 1 日（※平成 23 年 10 月 1 日 一般社団法人設立登記）
 5 会員数 293（令和2年3月末現在）
 6 決算額 83,507 千円（令和元年度支出額）
 7 主要事業

総務事業	管理運営事業
	企画調整事業
	新富士駅観光案内所運営事業
コンベンション推進事業	誘致・開催支援事業
	調査企画・情報収集事業
観光振興事業	旅行商品企画販売協賛事業
	企画イベント事業
	協賛・補助事業
	観光宣伝事業
	富士山百景 PR 事業
	観光施設整備事業
	観光ボランティアガイド養成事業
	岩本山・雁堤活用事業
	観光商品開発事業
	駐車場運営事業
自主事業	地域啓発事業
	企画事業

8 令和元年度新富士駅観光案内所実績

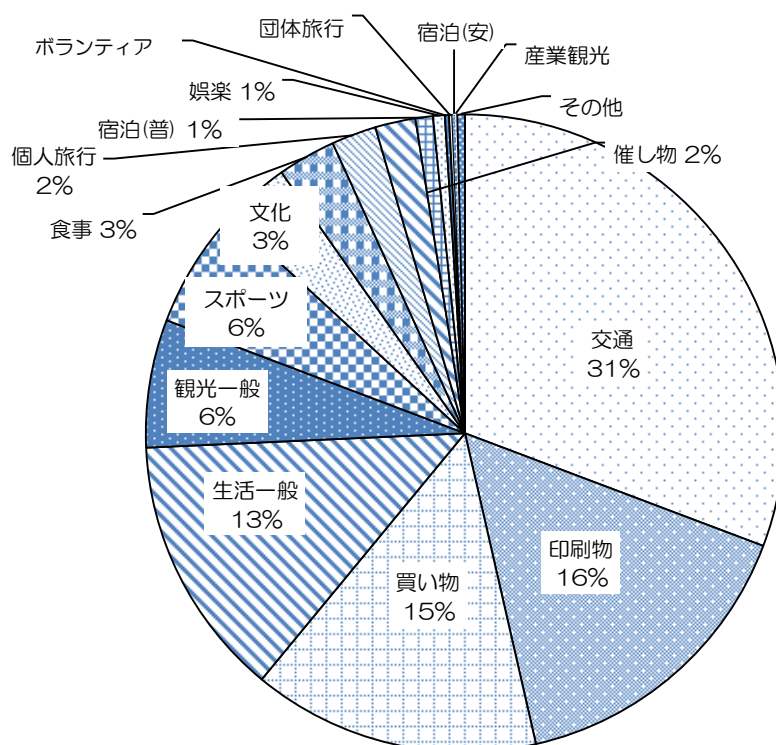
(1) 実績データ

①項目別の国内外からの問合わせに対する案内実績

表1 項目別国内外からの問合わせ案内実績 (件)

案内内容	国内	国外	合計
交通	9,737	3,704	13,441
印刷物	4,457	2,391	6,848
買い物	4,949	1,419	6,368
生活一般	4,376	1,438	5,814
観光一般	1,793	1,048	2,841
スポーツ	1,881	772	2,653
文化	851	643	1,494
食事	1,003	281	1,284
個人旅行	635	358	993
催し物	694	201	895
宿泊(普)	255	129	384
娯楽	197	63	260
ボランティア	88	4	92
団体旅行	38	31	69
宿泊(安)	48	17	65
産業観光	28	16	44
その他	156	12	168
合計	31,186	12,527	43,713

図1 項目別問合わせ実績



②月別の国内外からの問合わせに対する案内実績

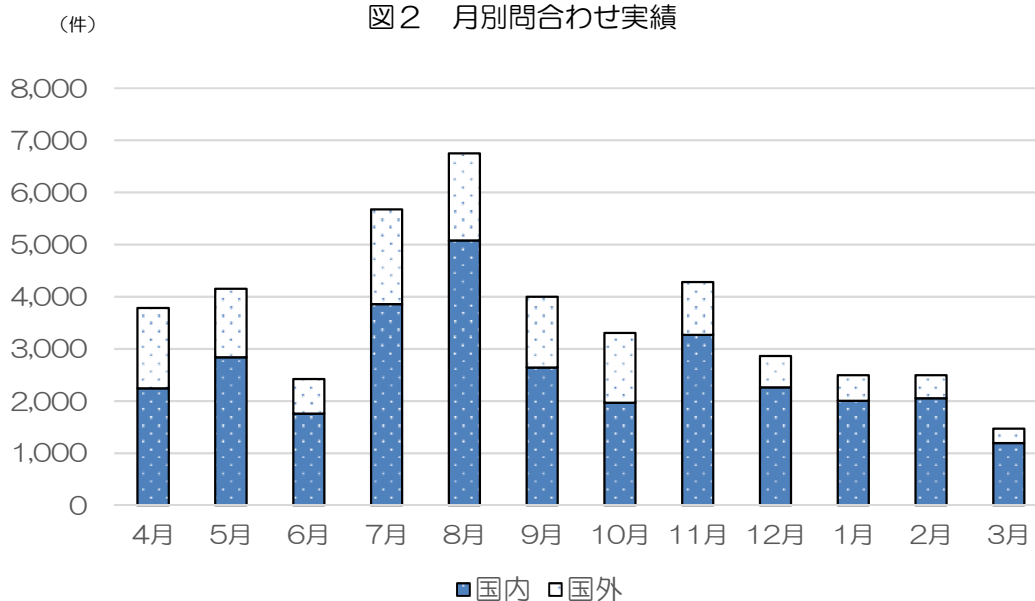
表2 月別問合わせ件数

(件)

		4月	5月	6月	7月	8月	9月	10月	11月	12月	1月	2月	3月	計
観光一般	国内	198	285	146	154	155	157	93	210	89	92	138	76	1,793
	国外	142	118	85	72	101	117	122	109	65	44	50	23	1,048
印刷物	国内	374	400	268	665	782	376	304	374	258	226	259	171	4,457
	国外	297	245	125	365	299	246	243	187	142	107	86	49	2,391
団体旅行	国内	5	6	1	1	22	1	0	0	0	0	0	2	38
	国外	6	4	2	1	4	1	2	5	0	3	0	3	31
個人旅行	国内	155	140	76	75	40	14	32	23	18	14	42	6	635
	国外	72	49	44	32	9	51	25	28	11	19	18	0	358
産業観光	国内	0	7	2	0	0	2	3	1	6	2	1	4	28
	国外	9	0	0	2	2	0	0	0	0	2	0	1	16
交通	国内	590	784	521	1090	1,459	884	602	1261	904	714	616	312	9,737
	国外	439	362	191	516	528	415	391	305	181	142	124	110	3,704
宿泊(普)	国内	29	27	11	53	55	17	9	19	7	17	9	2	255
	国外	8	15	12	28	26	14	11	4	3	3	3	2	129
宿泊(安)	国内	6	6	1	3	1	15	12	1	2	1	0	0	48
	国外	6	2	0	2	0	1	2	2	0	0	1	1	17
食事	国内	80	141	73	97	145	76	66	109	82	42	57	35	1,003
	国外	56	26	17	13	26	27	54	25	11	5	13	8	281
買い物	国内	270	320	209	594	753	397	325	627	480	423	329	222	4,949
	国外	155	140	42	233	247	146	136	115	69	65	48	23	1,419
娯楽	国内	11	16	16	25	67	15	7	5	15	11	5	4	197
	国外	5	1	8	18	6	4	6	11	1	1	0	2	63
文化	国内	54	63	48	39	65	49	54	142	50	84	129	74	851
	国外	79	80	35	47	56	62	108	72	32	32	29	11	643
スポーツ	国内	38	62	52	544	771	204	46	44	17	36	37	30	1,881
	国外	24	39	13	259	198	120	59	22	5	11	9	13	772
催し物	国内	49	190	16	66	33	34	36	54	19	22	116	59	694
	国外	33	66	3	20	26	21	13	4	4	2	6	3	201
生活一般	国内	339	368	297	412	718	383	369	375	294	314	312	195	4,376
	国外	206	164	80	207	141	130	170	120	81	59	55	25	1,438
ボランティア	国内	9	2	10	6	4	17	4	15	16	1	4	0	88
	国外	1	2	0	0	0	0	0	1	0	0	0	0	4
その他	国内	38	22	13	34	10	6	6	11	4	4	4	4	156
	国外	1	1	4	2	1	2	0	0	0	0	0	1	12
合計	国内	2,245	2,839	1,760	3,858	5,080	2,647	1,968	3,271	2,261	2,003	2,058	1,196	31,186
	国外	1,539	1,314	661	1,817	1,670	1,357	1,342	1,010	605	495	442	275	12,527

※問合わせ件数重複あり

図2 月別問合わせ実績



③観光案内実績

表3 来客者案内実績の推移（人数） （人）

		4月	5月	6月	7月	8月	9月	10月	11月	12月	1月	2月	3月	合計
H29年度	国内	1,949	2,138	1,817	2,248	2,848	1,777	1,875	1,856	1,522	1,479	1,686	2,171	23,366
	国外	1,260	879	658	1,114	1,044	603	576	566	391	317	339	615	8,362
	計	3,209	3,017	2,475	3,362	3,892	2,380	2,451	2,422	1,913	1,796	2,025	2,786	31,728
H30年度	国内	2,403	2,316	1,817	2,943	2,899	1,914	2,082	2,453	1,947	1,634	1,592	2,040	26,040
	国外	1,354	963	519	1,006	1,002	512	423	363	266	215	244	530	7,397
	計	3,757	3,279	2,336	3,949	3,901	2,426	2,505	2,816	2,213	1,849	1,836	2,570	33,437
R元年度	国内	1,827	2,363	1,649	2,550	3,155	2,015	1,682	2,705	1,756	1,703	1,736	926	24,067
	国外	1,037	736	471	1,114	1,156	774	1,042	690	373	369	256	176	8,194
	計	2,864	3,099	2,120	3,664	4,311	2,789	2,724	3,395	2,129	2,072	1,992	1,102	32,261

※国外からの来客者数上位3カ国は、1位アメリカ（1,051人）、2位中国（872人）、3位フランス（485人）

(2) 実績データの傾向

①項目別の国内外からの問い合わせに対する案内実績（表1、図1）

項目別に問い合わせ内容をまとめた結果、新富士駅観光案内所では交通、印刷物、買い物の情報へのニーズが高くなりました。その他、国内・国外ともに、生活一般や観光一般、スポーツに関する問い合わせが多くありました。

②月別の国内外からの問い合わせに対する案内実績（表2、図2）

月別に問い合わせ数を比較すると、8月が最も多く、3月が最も少なくなりました。8月では、ほかの月よりも交通・買い物・スポーツ等についての問い合わせが多く、観光や登山シーズンのため、これらの情報へのニーズが高かったと考えられます。また、7月・8月に国外からの問い合わせが顕著に多いのは、富士登山情報のニーズが多かったからと考えられます。さらに、昨年度に引き続き、4月・5月の問い合わせが多くなっています。桜の名所である龍巖淵や美しい茶畑の景観が楽しめる大淵笹場が、海外セールスやSNS等により国外での認知度が高まってきたことが理由として考えられます。その他、3月の問合せ数が例年より減少していますが、これは、新型コロナウイルス感染症の流行が影響していると考えられます。

③観光案内実績（表3）

観光案内所には、年間約3万人の方が訪れており、国外からの来客者は8,194人で全体の約25%となっています。特にアメリカ、中国からの来客者が多い傾向にあります。

3月の問合せ数が例年より減少していますが、これは、新型コロナウイルス感染症の流行が影響していると考えられます。

11 富士山・観光課所管施設

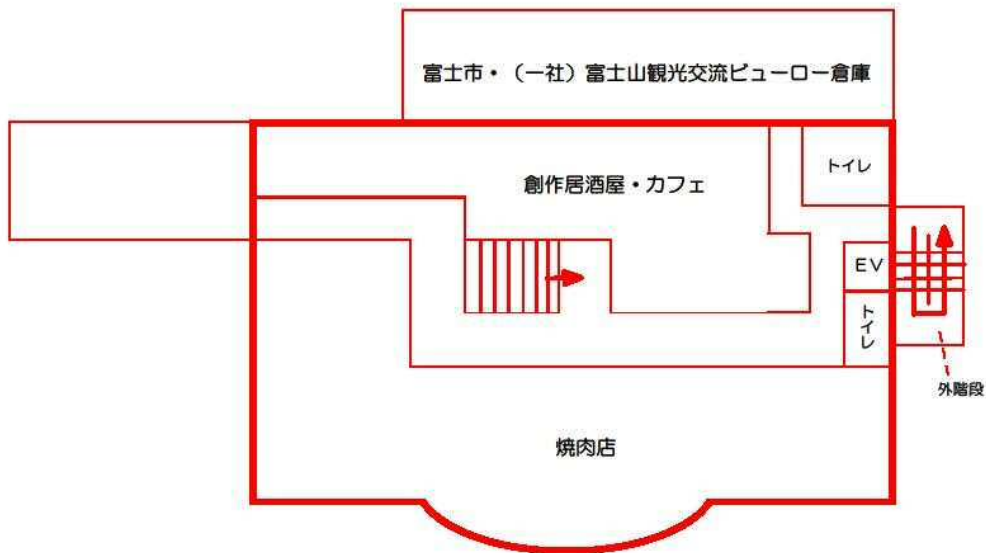
1 ASTY新富士

- (1) 所在地 富士市川成島 654-10
- (2) 開設 平成30年11月21日
- (3) 賃借人 ジェイアール東海静岡開発株式会社
- (4) 休館日 なし(年中無休)
- (5) 施設 (下図太枠内)

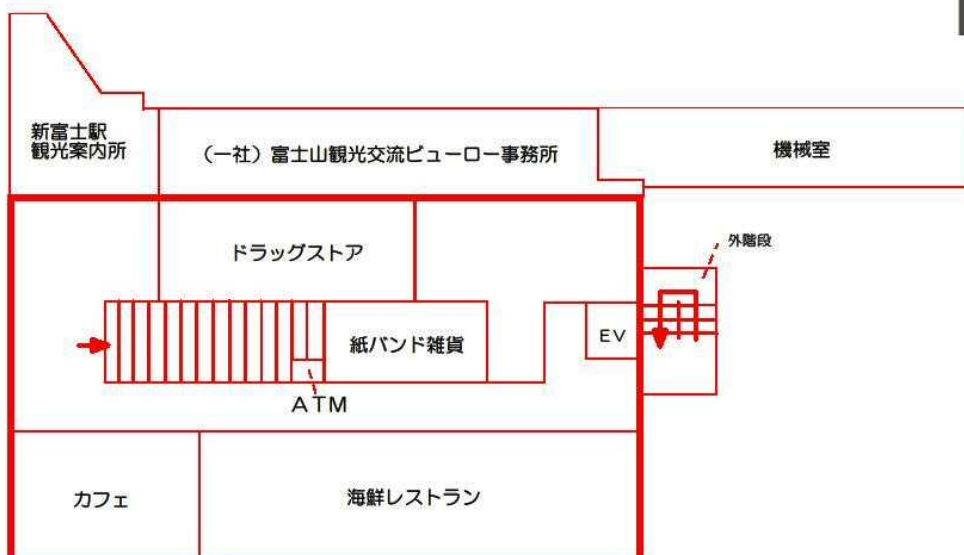
【1階】 ドラッグストア、紙バンド雑貨、カフェ、海鮮レストラン、ATM

【2階】 焼肉店、創作居酒屋・カフェ

【配置図】



2F



1F

2 道の駅 富士川楽座

- (1) 所在地 富士市岩淵 1488-1
- (2) 開設 平成 12 年 3 月 27 日
- (3) 指定管理者 富士川まちづくり株式会社
- (4) 休館日 なし(年中無休)
- (5) 施設概要
- | | |
|--------|--|
| 敷地面積 | 15,468 m ² |
| 建築面積 | 2,925.5 m ² |
| 総延べ床面積 | 8,950.2 m ² |
| 建築構造 | 〈本館〉鉄骨造5階建て・延べ床面積5,703.3 m ²
〈2号館トイレ棟〉鉄筋コンクリート造2階建て
延べ床面積92.8 m ²
〈立体駐車場棟〉鉄骨造2階建て・2層3段
延べ床面積3,111.9 m ²
〈立体駐車場トイレ棟〉木造平屋建て・延べ床面積42.2 m ² |

【1階】① 富士市観光案内所(富士川楽座旅行センター)

【2階】② 体験館どんぶら

身の回りにある科学や理科のしくみについて、体感しながら学べるオープンエンドガーデンスタイルの施設です。大人気のスタンプラリーや実験教室、クラフト教室など、各種体験が楽しめる科学館で、夏休みや春休みなどの長期休暇には大型企画展も催されます。

③ 戸塚洋二 ニュートリノ館

本市の名誉市民であり、ニュートリノ物理学の発展に貢献された戸塚洋二博士の功績をたたえるとともに、次世代を担う子どもたちの探究心を高めることを目的とした展示施設です。

【3階】④ 富士山麓のお土産処サンロク

地元名産の海の幸や山の幸、お土産・お菓子・ギフトが満載です。

⑤ 富士山フードコートテラス

富士山を眺めながら、静岡の名産と地元の新鮮な食材をお楽しみください。

⑥ 屋台コーナーうまいっ处

⑦ ふじのくに楽座市場

地元産の季節の野菜・果物を販売しています。色とりどりの生花も取り揃えています。

【4階】⑧ Cafe富士山のめぐみ

目の前にそびえる富士山を眺めながら、こだわりの水で入れたコーヒーを楽しめます。

⑨ 富士山のめぐみ本舗

静岡県内の特産品や、全国の「道の駅」名物を取り揃えています。

⑩ 展望ラウンジ

⑪ パノラマレストラン駿河路

⑫ わいわい劇場

直径14mのドームスクリーンで楽しむプラネタリウムです。ギネスワールドレコードにも認定されたことのある投影機「メガスター」が映し出す星空は、見る人を魅了します。気軽に立ち寄ることのできるカジュアルプラネタリウムです。

⑬ フジヤマギャラリー

(6) 駐 車 場	富士川SA側	69台 (うち大型3台、身障者用2台)
	富士川西側	44台 (うち大型5台、身障者用2台)
	富士川楽座南側	16台 (うち大型4台、身障者用2台)
	立体駐車場	210台
(7) ト イ レ	県道下り	10 (男大2、小3 女4 身障者1)
	県道上り	6 (男大1、小2 女2 身障者1)
	富士川楽座内	28 (男大6、小9 女10 身障者3)
	屋外トイレ	10 (男大1、小4 女4 身障者1)
(8) 建設時総事業費	32億7,404万円	
	調査設計費	168,480千円
	用地取得費	656,252千円
	土木工事費	337,492千円
	建築工事費	1,361,316千円
	展示制作費	252,000千円
	劇場制作費	399,000千円
	その他経費	99,498千円

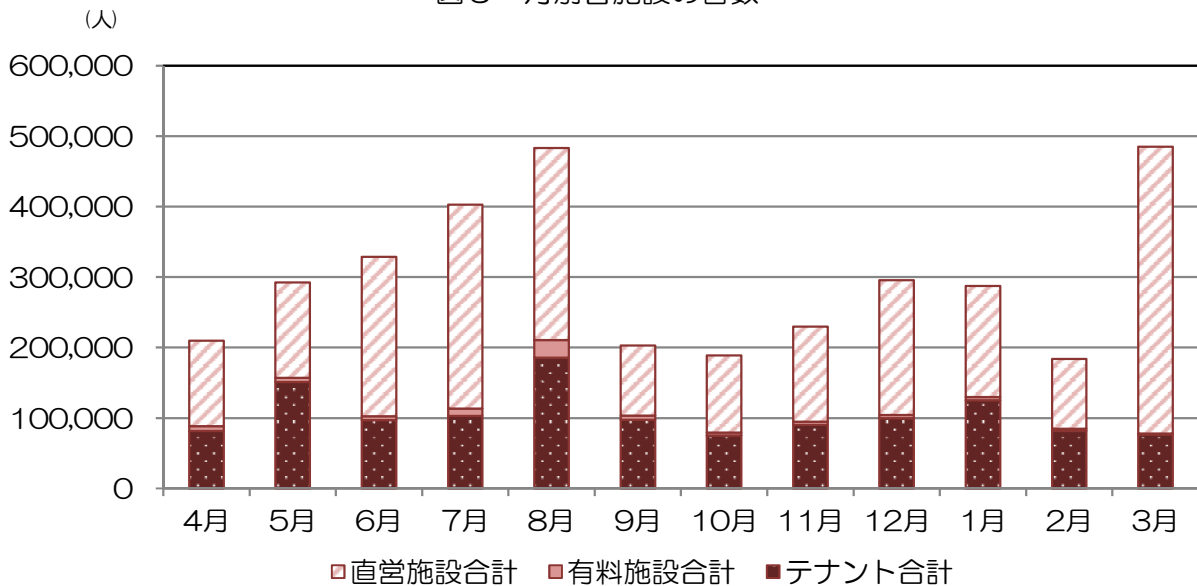
(9) 令和元年度富士川楽座利用状況

①月別の各施設の客数 (図3)

【年間客数：3,590,316人】

テナント・有料施設では8月に最も来客数が多いのに対し、直営施設では来客数のピークは3月でした。年間を通じて最も来客が多かったのは3月となりました。

図3 月別各施設の客数



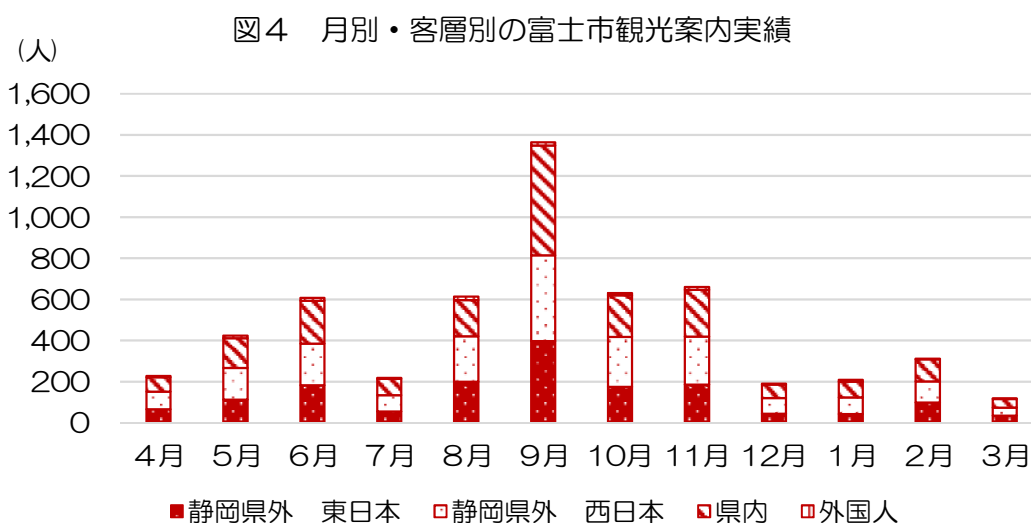
②月別・客層別の富士市観光案内所実績（図4）

【年間客数：5,575人】

来館者がどこから来たかを月別にまとめると、外国人以外の各項目において、9月が最も多い結果となりました。合計で来客数が最も少なかった月は3月でした。

また、年間を通して西日本からの来館者が最も多い結果となり、次いで、東日本、県内、外国人という順での来館者数となりました。

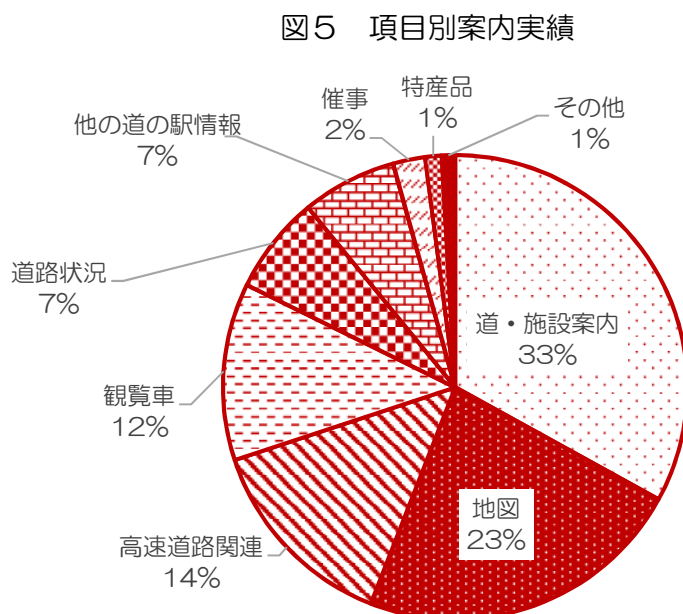
観光案内所の年間客数は、前年度と比べ4月の客数が大きく減少したこともあり、前年度比約72%という結果となりました。



③項目別の富士市観光案内所実績（図5）

【問合わせ件数：1,393件】

項目別に年間の案内実績をまとめると、「道・施設案内」が最も問い合わせが多く、次に「地図」「高速道路関連」「観覧車」が続く結果となりました。



3 道の駅 富士

(1) 所在地 富士市五貫島669-1、708-1

(2) 開設 平成5年10月29日
(令和元年12月21日リニューアルオープン)

(3) 管理者 富士市

(4) 施設

【上り線】

- ①施設全体面積 5,968㎡
- ②駐車場 61台 (大型 8台 普通車52台 身障者 1台)
- ③トイレ 15器 (男：大3、小5 女：5 身障者：1 子ども用：1)
- ④休憩所 約350㎡
 - イ. 情報コーナー
(モニターテレビなどの機器による情報提供、パンフレットの配架)
 - ロ. レストラン
【おふくろ食堂】 (そば、うどん、定食など)
 - ハ. 売店コーナー
【おみやげルートONE】 (地域特産品、土産物など)
【けずりぶし工房】 (削り節など)
【IDEBOK】 (ソフトクリーム、クレープなど)
 - ニ. 屋上展望コーナー
 - ホ. 子育て支援コーナー
(授乳室、子育て支援自動販売機)

【下り線】

- ①施設全体面積 4,673㎡ (全部道路管理者用地)
- ②駐車場 33台 (大型13台 普通車19台 身障者 1台)
- ③トイレ 16器 (男：大3、小5、こども1 女：5、こども1 身障者：1)
- ④休憩所 約38㎡
【海老そば屋】 (そば、うどんなど)

※上下線は連絡地下道により連絡しています。

(5) 建設事業費等

平成4・5年度：上り・下り線駐車場施設及び上り線側休憩所

事業費 5億円 道路管理者2億5,000万円 富士市1,500万円

(社)中部建設協会(現：(一社)中部地域づくり協会) 2億3,500万円
(但し駐車場、トイレ、用地費は道路公団施行)

平成9年度：下り線側休憩所

事業費 2,500万円 (社)中部建設協会(現：(一社)中部地域づくり協会)

維持管理 (社)中部建設協会(現：(一社)中部地域づくり協会)

【配置図】



12 観光関係団体一覧（令和2年3月31日時点）

- 1 富土地域観光振興協議会
富士市・富士宮市、（一社）富士山観光交流ビューロー、（公社）富士宮市観光協会、
富士商工会議所、富士宮商工会議所、芝川商工会、富士市商工会
会 長 富士市産業経済部長
- 2 富士地区観光協議会
富士市・富士宮市・御殿場市・裾野市・小山町・長泉町・清水町
（一社）富士山観光交流ビューロー、（公社）富士宮市観光協会、御殿場市観光協会、
裾野市観光協会、小山町観光協会、ながいずみ観光交流協会、（一社）清水町ゆうすい未来機構
会 長 裾野市長
- 3 富士山をいつまでも美しくする会
56会員 11行政機関
富士宮登山口支部 富士宮市・富士市・裾野市
会 長 富士宮市長
顧 問 環境省富士箱根伊豆国立公園管理事務所長 他5名
参 与 富士市、富士宮市、御殿場市、裾野市、小山町
- 4 富士山自然休養林保護管理協議会
静岡森林管理署他11行政機関、（公社）静岡県観光協会他民間3団体
会 長 富士宮市産業振興部長
- 5 （公社）静岡県観光協会
県内市町、観光関係団体、民間事業者等
会 長 静岡県知事
- 6 静岡県大型観光キャンペーン推進協議会
（公社）静岡県観光協会、各地区観光協議会、観光関係団体、民間事業者等
会 長 静岡県知事
- 7 富士まつり実行委員会
委 員 長 富士商工会議所副会頭
顧 問 富士市長、富士市議会議長、富士商工会議所会頭
副委員長 富士市町内会連合会会長 他4名
- 8 富士箱根伊豆国際観光テーマ地区静岡県協議会
静岡県他17行政機関、観光関係団体、民間事業者等
会 長 静岡県観光振興課長
- 9 富士山静岡空港利用促進協議会
静岡県、県内市町、民間事業者等
会 長 （一社）静岡県商工会議所連合会会長
- 10 身延線沿線活性化促進協議会
静岡県他12行政機関、民間事業者等
会 長 富士市長

13 資料

1 入込客数

富士市主要観光施設年間入込客数統計表

	単位(人)									
	岩本山公園	竹採公園	市立博物館	丸火 自然公園	須津山 休養林	マリン プール	富士山 こどもの国	富士川楽座	その他	合計
平成20年度	244,000	24,800	52,442	35,410	7,853	144,363	323,900	1,359,189	1,114,647	3,306,604
平成21年度	242,000	25,200	52,444	38,121	10,286	138,540	309,719	3,887,858	1,899,532	6,603,700
平成22年度	232,000	24,000	17,561	35,111	9,906	170,629	261,154	3,953,991	1,677,114	6,381,466
平成23年度	235,000	24,100	38,163	39,699	5,587	130,133	243,488	3,795,052	1,493,636	6,004,858
平成24年度	232,000	24,200	19,858	36,473	6,012	145,911	275,932	2,856,919	1,824,415	5,421,720
平成25年度	236,000	23,800	15,918	36,011	7,063	150,804	309,070	3,239,688	1,581,009	5,599,363
平成26年度	236,000	24,500	16,703	33,722	7,448	99,995	271,173	3,330,399	1,560,806	5,580,746
平成27年度	233,000	23,800	9,828	34,179	8,513	91,615	280,845	3,445,423	1,670,693	5,797,896
平成28年度	238,000	24,700	61,879	20,043	8,062	136,079	269,614	3,565,689	1,789,749	6,113,815
平成29年度	242,000	24,500	55,520	31,068	7,781	138,550	252,695	3,566,580	1,843,662	6,162,356
平成30年度	248,000	24,500	56,724	24,208	5,984	122,406	259,212	3,607,115	1,803,770	6,151,919
令和元年度	246,000	24,500	43,196	21,990	7,529	112,819	253,652	3,590,316	1,734,055	6,034,057

※平成20年度は11月の合併後のデータ。宿泊客数は含まず。

富士市4大まつり入込客数統計表

	単位(人)				
	吉原祇園祭	富士まつり	甲子神社祭典 (甲子まつり・ 甲子秋まつり)	毘沙門天大祭	合計
平成20年度	186,000	110,000	18,000	215,000	529,000
平成21年度	220,000	115,000	18,000	250,000	603,000
平成22年度	200,000	80,000	14,000	150,000	444,000
平成23年度	3,000	55,000	16,800	200,000	274,800
平成24年度	200,000	59,000	15,000	290,000	564,000
平成25年度	200,000	59,000	20,000	160,000	439,000
平成26年度	200,000	59,000	20,000	235,000	514,000
平成27年度	230,000	59,000	30,000	225,000	544,000
平成28年度	240,000	63,000	40,000	235,000	578,000
平成29年度	240,000	60,000	28,000	260,000	588,000
平成30年度	220,000	90,000	30,000	228,000	568,000
令和元年度	180,000	60,000	40,000	212,000	492,000

2 市内宿泊施設関係

宿泊施設：43 施設

収容可能人数：3,974 人（令和 2 年 3 月 31 日現在）

令和元年度宿泊者数

総計 551,420 人（うち外国人 26,055 人）

3 富士山・観光課関係例規

(1) 富士市新富士駅都市施設条例

①富士市新富士駅都市施設条例

昭和 62 年 12 月 10 日制定

昭和 63 年 3 月 13 日施行

平成 27 年 3 月 30 日最終改正

平成 30 年 7 月 1 日廃止

②富士市新富士駅都市施設条例施行規則

昭和 62 年 12 月 10 日制定

昭和 63 年 3 月 13 日施行

平成 21 年 6 月 29 日最終改正

平成 30 年 7 月 1 日廃止

(2) 富士市道の駅富士川楽座条例

①富士市道の駅富士川楽座条例

平成 20 年 9 月 30 日制定

平成 20 年 11 月 1 日施行

令和元年 12 月 23 日最終改正

②富士市道の駅富士川楽座条例施行規則

平成 20 年 9 月 30 日制定

平成 20 年 11 月 1 日施行

令和元年 12 月 23 日最終改正

富士市の観光

発行	令和3年2月
編集	富士市産業経済部富士山・観光課
住所	〒417-8601 富士市永田町 1-100
電話	0545-55-2777 (直通)
F A X	0545-55-2937

富士市行政資料登録番号

R2 - 51