

# 新型コロナウイルス感染症に備えて ～一人ひとりができる対策を知っておこう～

【内閣官房ホームページより】

新型コロナウイルスに関連した感染症が、中国だけでなく日本やアジア各地、アメリカ、フランス、オーストラリアなどでも確認されています。我が国において、現在、流行が認められている状況ではありません。風邪や季節性インフルエンザなどの一般的な感染症予防のためにも、咳エチケットや手洗いなどを徹底し、ウイルスの感染を防ぎましょう。

## 新型コロナウイルス感染症の対応について

### ◆国民の皆様へのメッセージ

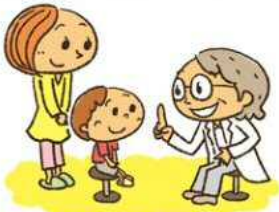
- 新型コロナウイルス感染症は、我が国において、現在、流行が認められている状況ではありません。国民の皆様におかれては、風邪や季節性インフルエンザ対策と同様にお一人お一人の咳エチケットや手洗いなどの実施がとても重要です。感染症対策に努めていただくようお願いいたします。
- 武漢市から帰国・入国される方あるいはこれらの方と接触された方におかれましては、咳や発熱等の症状がある場合には、マスクを着用するなどし、事前に医療機関へ連絡したうえで、受診していただきますよう、御協力をお願いします。また、医療機関の受診にあつては、武漢市の滞在歴があることまたは武漢市に滞在歴がある方と接触したことを事前に申し出てください。

詳しくは以下のページをご覧ください。

[▶ 新型コロナウイルス感染症に備えて ～一人ひとりができる対策を知っておこう～ \(首相官邸HP\)](#)

[▶ 新型コロナウイルスに関するQ&A \(厚生労働省HP\)](#)

○厚生労働省の電話相談窓口 電話番号 03-3595-2285  
(受付時間 9時00分～21時00分)



# 新型コロナウイルス感染症に備えて ～一人ひとりができる対策を知っておこう～

## 1. 新型コロナウイルス感染症ってどんな病気？

### 新型コロナウイルス感染症とは？

過去ヒトで感染が確認されていなかった新種のコロナウイルスが原因と考えられる感染症です。

### コロナウイルスとは？

人や動物の間で広く感染症を引き起こすウイルスです。人に感染症を引き起こすものはこれまで6種類が知られています。深刻な呼吸器疾患を引き起こすことがあるのは、SARS-CoV（重症急性呼吸器症候群コロナウイルス）とMERS-CoV（中東呼吸器症候群コロナウイルス）で、それ以外は、感染しても通常は風邪などの重くない症状にとどまります。

### どうやって感染するの？

新型コロナウイルス感染症がどのように感染するのかについては、現時点では、飛沫感染（ひまつかんせん）と接触感染の2つが考えられます。

#### （1）飛沫感染

感染者のくしゃみや咳、つばなどの飛沫と一緒にウイルスが放出  
別の人がそのウイルスを口や鼻から吸い込み感染

※主な感染場所：学校や劇場、満員電車などの人が多く集まる場所



#### （2）接触感染

感染者がくしゃみや咳を手で押さえる  
その手で周りの物に触れて、ウイルスが付く  
別の人がその物に触ってウイルスが手に付着  
その手で口や鼻を触って粘膜から感染

※主な感染場所：電車やバスのつり革、ドアノブ、スイッチなど



(イラスト：政府広報オンライン)

# 新型コロナウイルス感染症に備えて ～一人ひとりができる対策を知っておこう～

## 2.一人ひとりができる新型コロナウイルス感染症対策は？

### ■新型コロナウイルスに感染しないようにするために

過剰に心配することなく、「手洗い」や「マスクの着用」を含む「咳エチケット」などの通常の感染症対策が重要です。

#### (1) 手洗い

ドアノブや電車のつり革など様々なものに触れることにより、自分の手にもウイルスが付着している可能性があります。外出先からの帰宅時や調理の前後、食事前などこまめに手を洗います。

#### 正しい手の洗い方



石鹸で洗い終わったら、一度に水で流し、清潔なタオルやペーパータオルでよく拭き取って乾かします。

(イラスト：自衛隊オンライン)

#### (2) 普段の健康管理

普段から、十分な睡眠とバランスのよい食事を心がけ、免疫力を高めておきます。

#### (3) 適度な湿度を保つ

空気が乾燥すると、のどの粘膜の防御機能が低下します。乾燥しやすい室内では加湿器などを使って、適切な湿度(50～60%)を保ちます。

#### ※マスクの効果は？

マスクは、咳やくしゃみによる飛沫及びそれらに含まれるウイルス等病原体の飛散を防ぐ効果が高いとされています。咳やくしゃみ等の症状のある人は積極的にマスクをつけましょう。

一方で、予防用にマスクを着用することは、密み合った場所、特に屋内や狭い場など換気が不十分な場所では一つの感染予防策と考えられますが、屋外などでは、密着密会していない限り、マスクを着用することによる効果はあまり認められていません。

咳や発熱などの症状のある人に近づかない、人混みの多い場所に行かない、手指を清潔に保つといった感染予防策を優先して行いましょう。

### ■ほかの人にうつさないために

#### <咳エチケット>

くしゃみや咳が出るときは、飛沫にウイルスを含んでいるかもしれないので、次のような咳エチケットを心がけましょう。

- マスクを着用します。
- ティッシュなどで鼻と口を覆います。
- とっさの時は袖や上着の内側でおおいます。
- 周囲の人からなるべく離れます。



(イラスト：厚生労働省)

#### <正しいマスクの着用>



(イラスト：自衛隊オンライン)

# 新型コロナウイルス感染症に備えて ～一人ひとりができる対策を知っておこう～

## 3. 「新型コロナウイルス感染症かな?」と思ったら

武漢市から帰国・入国される方におかれましては、咳や発熱等の症状がある場合や解熱剤などの薬剤を使用している場合には、検疫所で必ず申し出てください。また、国内で症状が現れた場合は、マスクを着用するなどし、あらかじめ保健機関に連絡の上様やかに受診機関を受診していただきますよう、御協力をお願いします。なお、受診に当たっては、武漢市の滞在歴があることを申告してください。



(イラスト：教育情報オンライン)

### 関連リンク

- ▶ 中華人民共和国湖北省武漢市における新型コロナウイルス関連肺炎の発生について (厚生労働省) [外部リンク](#)
- ▶ コロナウイルス感染症 (国立感染症研究所) [外部リンク](#)
- ▶ 海外感染症発生情報 (FORTH 厚生労働省検疫所) [外部リンク](#)
- ▶ 海外安全情報ホームページ (外務省) [外部リンク](#)